

Työpaikat, työlliset ja pendelöinti vuonna 2013

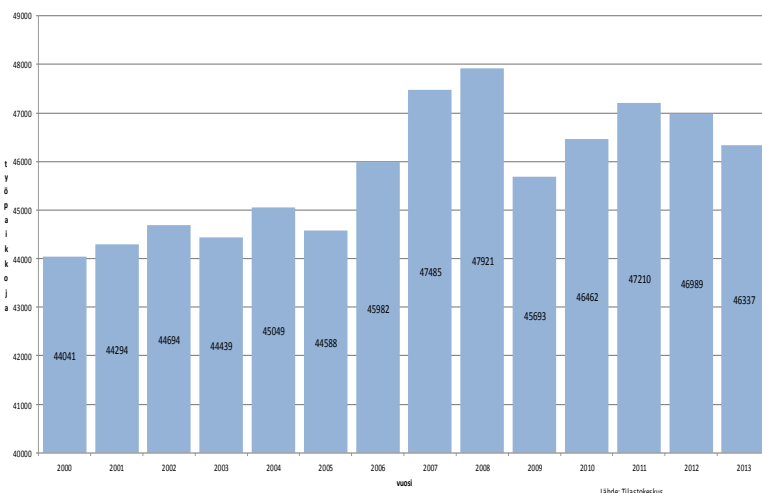


Vuoden 2013 lopussa Lahdessa oli 46 337 työpaikkaa ja työllisiä 41 049. Vuodessa työpaikkojen määrä laski 652 ja työllisten 1 417. Lahdessa sijaitsevien työpaikkojen ja lahtelaisten omassa kunnassa työsäkävien määrät pienenevät, mutta samanaikaisesti Lahdessa työssäkävien ulkopaikkakuntalaisten määrä kasvoi. Ulkopaikkakunnalla töissä käyvien lahtelaisten määrä kääntyi myös laskuun vuonna 2013.

2000-luvulla työpaikkojen määrä oli suurimmillaan vuonna 2008, jolloin työpaikkoja oli lähes 48 000. Seuraavana

vuonna työpaikoista katosi peräti yli 2 200 taloudellisen taantuman myötä. Vuosina 2009-2013 työpaikkojen määrä laski yhteensä liki 1 600. Vuonna 2013 työpaikkojen määrän lasku oli 652. (Kuva 1).

Lahden työpaikkojen määrän suhteellinen lasku oli kiivaampaa kuin muissa suurimmissa kaupungeissa keskimäärin. Vuosien 2009-2013 aikana työpaikkojen määrä laski Lahtea (- 3,3 %) nopeammin vain Kouvolassa, jossa työpaikkojen määrä laski lähes 10 %. Viidessä vuodessa työpaikkojen määrä kasvoi vain Kuopiossa (+ 5,2 %), Espoossa (+ 1,1 %) ja Vantaalla (+ 0,7 %).



Kuva 1. Lahden työpaikat vuosina 2000-2013

Vuonna 2013 suurimpien kaupunkien työpaikkojen määrä pieneni lukuun ottamatta Kuopiota, jossa kasvu oli 1,2 %. Työpaikkojen vähennys oli Lahtea (- 1,4 %) suurempi Kouvolassa (- 3,0 %), Jyväskylässä (- 2,6 %) sekä Tampereella ja Turussa (- 1,7 %). Lukumääräisesti eniten työpaikkoja katosi kuitenkin Helsingistä (- 4 692). Vuoden aikana työpaikkojen määrä laski kymmenessä suurimmassa kaupungissa yhteensä liki 12 800 ja pääkaupunkiseudulla lähes 5 900. (Kuva 2).

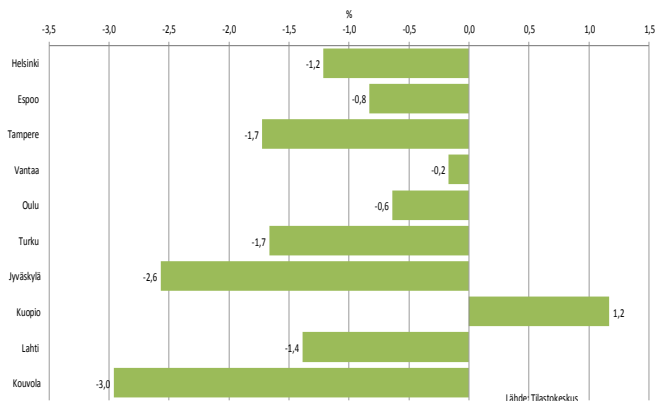
Teollisuustyöpaikkojen määrä laskee edelleen

Lahdessa taloudellinen taantuma iski vuonna 2009 rankimmin teollisuuteen, josta katosi yhden vuoden aikana yli 1 600 työpaikkaa eli viidennes sen työpaikoista. Tämän jälkeen teollisuustyöpaikkojen määrän lasku hidastui. Teollisuus menetti yhteensä liki 2 200 työpaikkaa vuosina 2009-2013 ja 443 työpaikkaa vuonna 2013. (Taulukko 1).

Vuonna 2013 katosi teollisuuden lisäksi eniten työpaikkoja julkisesta hallinnosta (- 225), koulutuksesta (- 212) sekä tukku- ja vähittäiskaupasta (- 189).

Myös rakentamisen, tukku- ja vähittäiskaupan sekä kuljetuksen ja varastoinnin työpaikat ovat laskusuunnassa. Vuosina 2009-2013 työpaikkavähennys oli rakennusalla yli 400, tukku- ja vähittäiskaupassa liki 400 ja kuljetuksen ja varastoinnin toimialalla runsas 300. Vuonna 2013 työpaikkavähennys oli rakennusallalla 119, kaupan alalla 189 sekä kuljetuksessa ja varastoinnissa 98.

Eniten syntyi työpaikkoja terveys- ja sosiaalipalveluihin. Työpaikkalisäys terveys- ja sosiaalipalveluissa oli runsas 1 100 vuosina 2009-2013 ja 518 vuonna 2013.



Kuva 2. Suomen suurimpien kaupunkien työpaikkamäärien muutosprosentti vuonna 2013

								muutos 2013		muutos 2009-2013	
	2007	2008	2009	2010	2011	2012	2013	lkm	%	lkm	%
Kaikki toimialat yhteensä	47 485	47 921	45 693	46 462	47 210	46 989	46 337	-652	-1,4	-1 584	-3,3
A Maatalous, metsätalous ja kalatalous	104	143	119	118	110	114	144	30	26,3	1	0,7
B Kaivostoiminta ja louhinta	13	9	13	17	19	13	11	-2	-15,4	2	22,2
C Teollisuus	8 665	8 309	6 689	6 726	6 605	6 585	6 142	-443	-6,7	-2 167	-26,1
D Sähkö-, kaasu- ja lämpöhuolto, jäähdytysliiketoiminta	212	210	234	216	257	268	266	-2	-0,7	56	26,7
E Vesihuolto, viemäri- ja jätevesihuolto, jätehuolto ja muu ympäristön puhtaanapito	214	257	241	287	296	307	294	-13	-4,2	37	14,4
F Rakentaminen	3 802	3 711	3 220	3 550	3 511	3 411	3 292	-119	-3,5	-419	-11,3
G Tukku- ja vähittäiskauppa; moottoriajoneuvojen korjaus	6 806	6 983	6 930	6 762	6 968	6 786	6 597	-189	-2,8	-386	-5,5
H Kuljetus ja varastointi	2 576	2 537	2 500	2 496	2 409	2 317	2 219	-98	-4,2	-318	-12,5
I Majoitus- ja ravitsemistoiminta	1 704	1 749	1 669	1 540	1 663	1 634	1 682	48	2,9	-67	-3,8
J Informaatio ja viestintä	1 515	1 427	1 350	1 330	1 355	1 292	1 250	-42	-3,3	-177	-12,4
K Rahoitus- ja vakuutustoiminta	721	727	710	691	789	752	731	-21	-2,8	4	0,6
L Kiinteistöalan toiminta	546	540	584	544	564	542	540	-2	-0,4	0	0,0
M Ammatillinen, tieteellinen ja tekninen toiminta	2 102	2 111	1 916	1 921	1 953	2 223	2 308	85	3,8	197	9,3
N Hallinto- ja tukipalvelutoiminta	3 034	3 188	3 287	3 707	3 576	3 453	3 350	-103	-3,0	162	5,1
O Julkinen hallinto ja maanpuolustus	2 230	2 164	2 094	2 157	2 596	2 424	2 199	-225	-9,3	35	1,6
P Koulutus	3 155	3 285	3 382	3 280	3 315	3 455	3 243	-212	-6,1	-42	-1,3
Q Terveys- ja sosiaalipalvelut	7 513	8 051	8 100	8 362	8 425	8 680	9 198	518	6,0	1 147	14,2
R Taiteet, viihde ja virkistys	923	955	977	968	1 040	1 024	1 144	120	11,7	189	19,8
S Muu palvelutoiminta	1 220	1 284	1 278	1 271	1 235	1 276	1 274	-2	-0,2	-10	-0,8
T Kotitalouksien toiminta työnantajina; kotitalouksien eriyttämätön toiminta	1	2	0	0	2	0	44	44		42	
U Kansainvälisten organisaatioiden ja toimielinten toiminta	0	0	0	0	1	0	2	2		2	
X Toimiala tuntematon	429	279	400	519	521	433	407	-26	-6,4	128	45,9

Taulukko 1. Lahden työpaikat toimialan mukaan vuosina 2007-2013. Lähde: Tilastokeskus.

Terveys- ja sosiaalipalveluissa eniten työpaikkoja

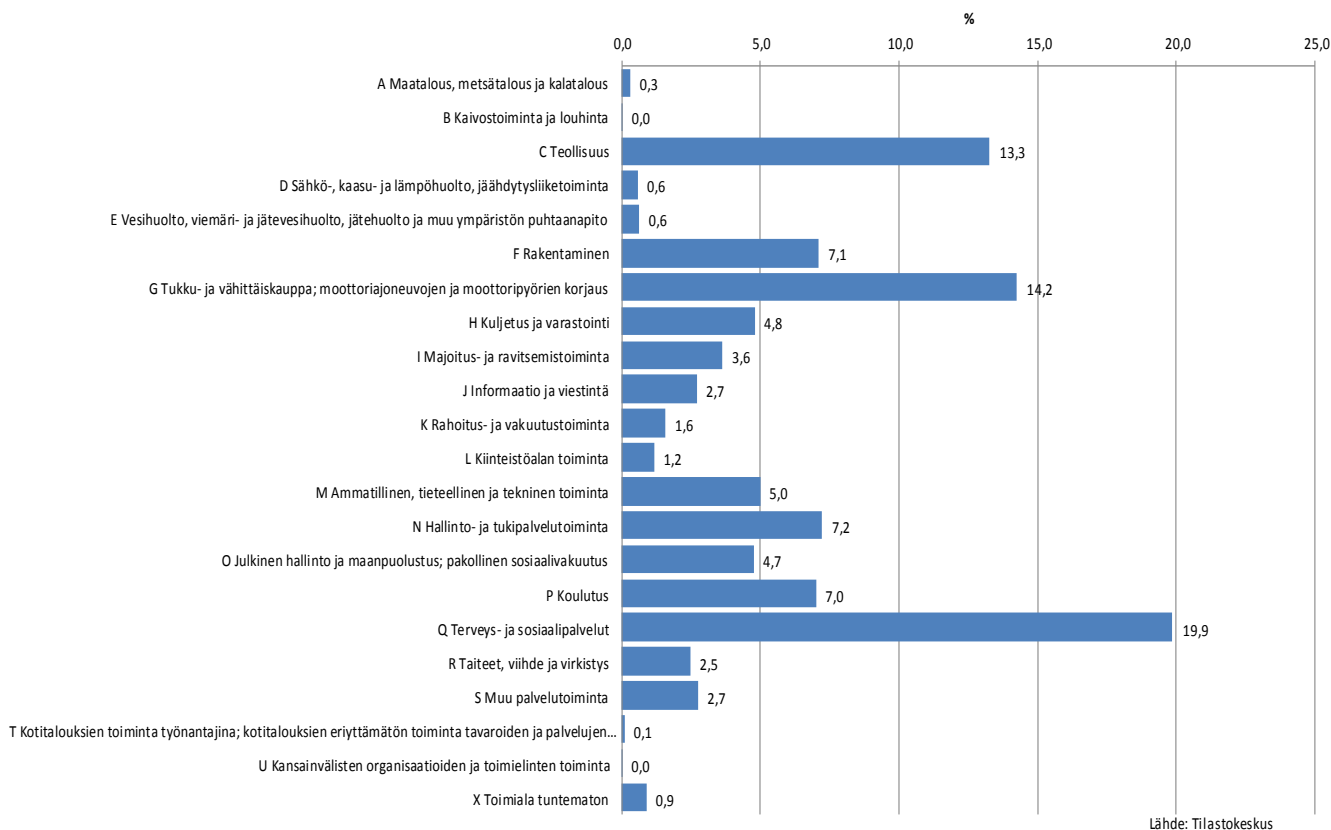
Merkittävin muutos Lahden työpaikkarakenteessa tapahtui vuonna 2009, jolloin suurin osa työpaikoista ei ollut enää teollisuudessa vaan sen ohi menivät sekä terveys- ja sosiaalipalvelut että tukku- ja vähittäiskauppa.

Vuoden 2013 lopussa Lahdessa oli eniten terveys- ja sosiaalipalvelujen työpaikkoja, joita oli 20 % kaikista työpaikoista. Tukku- ja vähittäiskaupan työpaikkojen osuus oli 14 %. (Kuva 3).

Teollisuuden työpaikkojen osuus oli 13 %. Vielä vuon-

na 2008 teollisuudessa oli ollut eniten työpaikkoja. Teollisuustyöpaikkojen osuus kaikista työpaikoista on supistunut nopeasti, sillä vielä vuonna 1990 osuus oli 28 % ja 17 % vuonna 2008. Huomattakoon, että vuoden 1990 tiedossa on käytetty TOL 2002 (Tilastokeskuksen toimialaluokitus 2002) mukaista jaottelua. Tämän vuoksi sen teollisuus ei ole sisällöltään sama kuin uuden TOL 2008:n rakenteessa.

Seuraavaksi työllistävimmät toimialat Lahdessa olivat hallinto ja tukipalvelut, rakentaminen sekä koulutus. Kullakin niillä oli noin 7 % kaikista työpaikoista. Rakenustyöpaikkojen osuus kaikista työpaikoista on vuosivaihteluista huolimatta pysynyt lähes ennallaan vuodesta 1990 lähtien.



Kuva 3. Lahden työpaikkajakauma toimialoittain vuonna 2013

Työllisten määrä laski yli 1 400 henkilöllä

Lahdessa oli vuoden 2013 lopussa työllisten eli työllisen työvoiman määrä 41 049. Työlliseen työvoimaan luetaan kaikki 18-74 -vuotiaat henkilöt, jotka vuoden viimeisellä viikolla olivat ansiotyössä eivätkä olleet työttömänä työnhakijana työvoimatoimistossa.

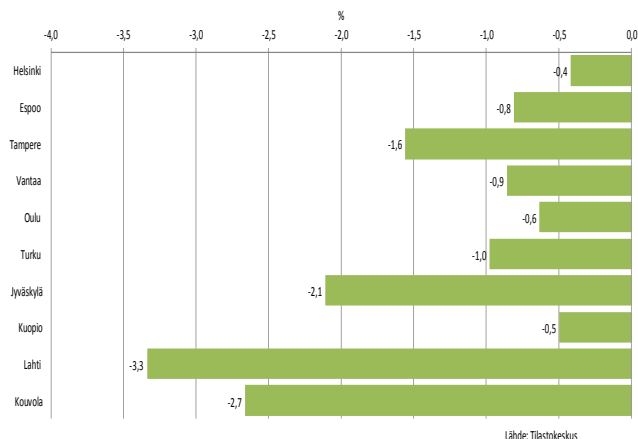
2000-luvulla työllisten määrä oli suurimmillaan vuonna 2008, jolloin heitä oli yli 43 200. Seuraavana vuonna taloudellisen taantumun myötä työllisten määrä laski liki 2 400 henkilöllä (- 5,4 %). Vuoden 2009 jälkeen työllisten määrä kasvoi parina vuonna, mutta kääntyi jälleen laskuun vuonna 2012. Työllisen työvoiman määrä supistui 1 417 henkilöllä vuonna 2013 ja lähes 2 200 henkilöllä vuosina 2009-2013. (Kuva 4).

Työllisten määrä väheneminen nopeaa muihin suuriin kaupunkeihin verrattuna

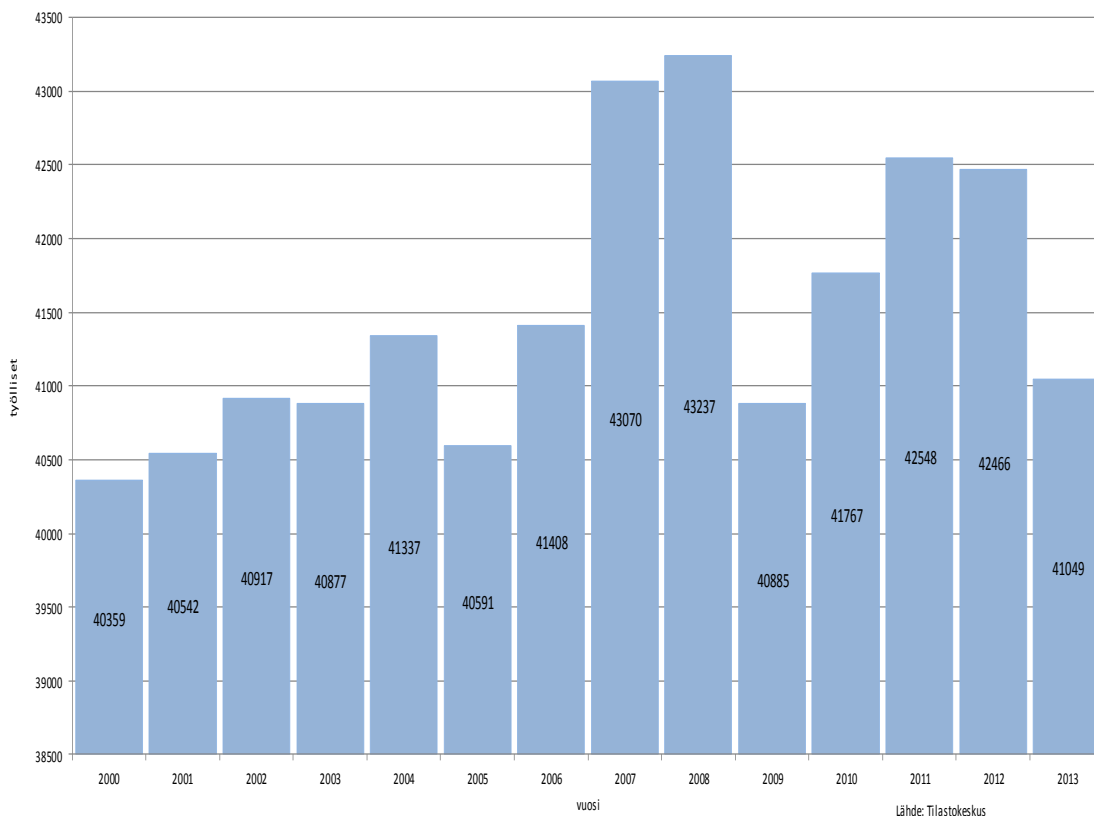
Vuosien 2009-2013 aikana työllisten määrä laski Lahdessa nopeammin kuin muissa suurimmissa kaupungeissa keskimäärin. Viiden vuoden aikana työllisen työvoiman määrä laski Lahtea (- 5,1 %) nopeammin vain Kouvolassa (- 8,1 %). Työllisten määrä kasvoi vain Kuopiossa (+ 6,4 %), Oulussa (+ 1,0 %) sekä Helsingissä ja Espoossa (+ 0,4 %).

Vuonna 2013 työllisten määrä pieneni kaikissa suurimmissa kaupungeissa, joista lasku oli nopeinta Lahdessa (- 3,3 %). Työllisten määrä supistui yli prosentin myös Kouvolassa, Jyväskylässä ja Tampereella. (Kuva 5).

Lukumääräisesti työllisten määrä pieneni eniten Tampereella (- 1 499 henkilöä) ja Lahdessa (- 1 417 henkilöä). Pääkaupunkiseudulla työllinen työvoima väheni 3 139 henkilöllä.



Kuva 5. Suomen suurimpien kaupunkien työllisen työvoiman muutosprosentti vuonna 2013



Kuva 4. Lahden työllinen työvoima vuosina 2000-2013

Terveys- ja sosiaalipalvelut suurin työllistäjä

Vuosina 2009-2013 lahtelaisten työpaikkoja katosi etenkin teollisuudesta (-2 249), tukku- ja vähittäiskaupasta (- 493) ja rakentamisesta (- 222). Viiden vuoden aikana terveys- ja sosiaalialalla toimivien lahtelaisten määrä kasvoi 655 henkilöllä.

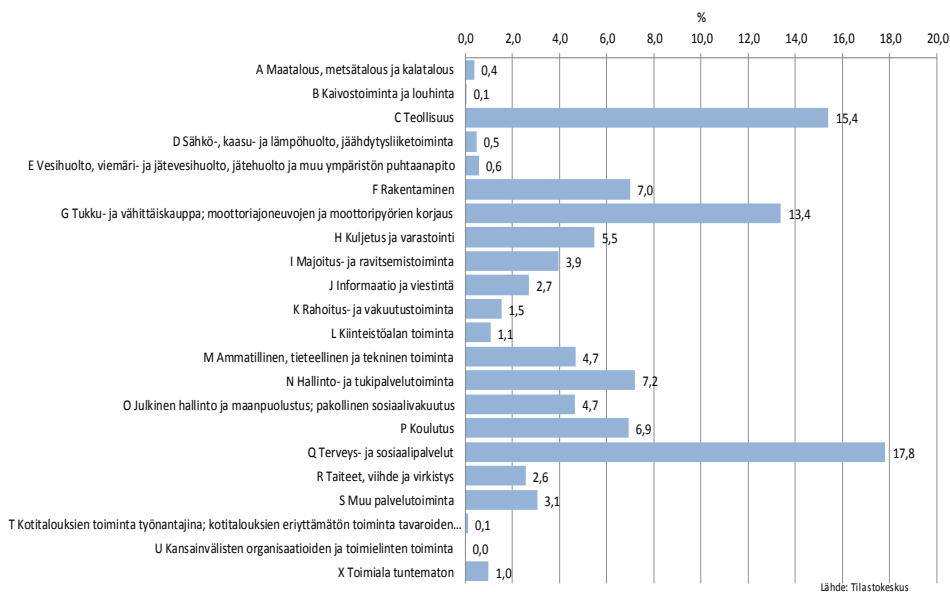
Myös vuonna 2013 Lahdessa asuvan työllisen työvoiman määrä väheni useimmilla toimialoilla. Eniten lahtelaisten työpaikkoja hävisi teollisuudesta (- 615), tukku- ja vähittäiskaupasta (- 257) sekä julkisesta hallinnosta (- 221). Lahtelaisia työllisti edellisvuotta enemmän etenkin terveys- ja sosiaalipalvelut (+ 170), mutta myös taiteet, viihde ja virkistys -toimiala (+ 100). (Taulukko 2).

Terveys- ja sosiaalipalvelut oli ohittanut teollisuuden lahtelaisten suurimpana työllistäjänä jo vuonna 2012. Vuonna 2013 terveys- ja sosiaalipalvelut työllisti lahtelaisesta työllisestä työvoimasta 18 % (7 311 henkilöä), teollisuus 15 % (6 325 henkilöä) ja tukku- ja vähittäiskauppa 13 % (5 498 henkilöä). Yhteensä näillä kolmella toimialalla työskenteli lähes puolet lahtelaisesta työllisestä työvoimasta. (Kuva 6.)

Seuraavaksi suurimmat toimialat olivat hallinto- ja tukipalvelut, rakennusala ja koulutus, joilla työskenteli 7 % lahtelaisista työllisistä.

								muutos 2013		muutos 2009-2013	
	2007	2008	2009	2010	2011	2012	2013	lkm	%	lkm	%
Kaikki toimialat yhteensä	43 070	43 237	40 885	41 767	42 548	42 466	41 049	-1417	-3,3	-2188	-5,1
A Maatalous, metsätalous ja kalatalous	162	176	164	158	151	154	158	4	2,6	-18	-10,2
B Kaivostoiminta ja louhinta	20	15	19	20	25	20	23	3	15,0	8	53,3
C Teollisuus	9 098	8 574	6 985	7 102	7 072	6 940	6 325	-615	-8,9	-2 249	-26,2
D Sähkö-, kaasun- ja lämpöhuolto, jäähdytysliiketoiminta	160	162	175	177	192	191	197	6	3,1	35	21,6
E Vesihuolto, viemäri- ja jätevesihuolto, jätehuolto ja muu ympäristön puhtaanapito	189	238	191	219	227	240	235	-5	-2,1	-3	-1,3
F Rakentaminen	3 227	3 089	2 629	2 930	2 920	2 899	2 867	-32	-1,1	-222	-7,2
G Tukku- ja vähittäiskauppa; moottoriajoneuvojen korjaus	5 771	5 991	5 902	5 800	5 927	5 755	5 498	-257	-4,5	-493	-8,2
H Kuljetus ja varastointi	2 384	2 349	2 192	2 276	2 280	2 383	2 251	-132	-5,5	-98	-4,2
I Majoitus- ja ravitsemistoiminta	1 642	1 660	1 552	1 488	1 599	1 594	1 620	26	1,6	-40	-2,4
J Informaatio ja viestintä	1 240	1 188	1 148	1 192	1 209	1 176	1 111	-65	-5,5	-77	-6,5
K Rahoitus- ja vakuutustoiminta	633	641	634	639	647	644	630	-14	-2,2	-11	-1,7
L Kiinteistöalan toiminta	454	457	473	449	458	455	437	-18	-4,0	-20	-4,4
M Ammatillinen, tieteellinen ja tekninen toiminta	1 957	1 977	1 812	1 851	1 854	1 974	1 920	-54	-2,7	-57	-2,9
N Hallinto- ja tukipalvelutoiminta	2 774	2 941	2 933	3 310	3 304	3 114	2 957	-157	-5,0	16	0,5
O Julkinen hallinto ja maanpuolustus	1 999	1 944	1 896	1 907	2 216	2 135	1 914	-221	-10,4	-30	-1,5
P Koulutus	2 707	2 810	2 875	2 826	2 882	3 013	2 841	-172	-5,7	31	1,1
Q Terveys- ja sosiaalipalvelut	6 254	6 656	6 737	6 781	6 868	7 141	7 311	170	2,4	655	9,8
R Taiteet, viihde ja virkistys	805	868	921	893	946	949	1 049	100	10,5	181	20,9
S Muu palvelutoiminta	1 162	1 219	1 245	1 228	1 248	1 256	1 252	-4	-0,3	33	2,7
T Kotitalouksien toiminta työnantajina; kotitalouksien eriyttämätön toiminta	2	3	1	1	1	0	44	44		41	
U Kansainvälisten organisaatioiden ja toimielinten toiminta	0	0	0	0	1	0	2	2		2	
X Toimiala tuntematon	430	279	401	520	521	433	407	-26	-6,0	128	45,9

Taulukko 2. Lahden työllinen työvoima toimialoittain vuosina 2007-2013. Lähde: Tilastokeskus.



Kuva 6. Lahden työllinen työvoima toimialoittain vuonna 2013

Pendelöinti lisäntyi

Työpaikkaomavaraisuus kuvaa kunnassa sijaitsevien työpaikkojen lukumäärän suhdetta kunnan työlliseen työvoimaan nähden. Vuonna 2011 Lahden työpaikkaomavaraisuus oli 112,9. Kaupungissa oli siis enemmän työpaikkoja kuin kaupungissa asuvia työllisiä työntekijöitä. Tästä seuraa pendelöintiä, jolla tarkoitetaan työssäkäyntiä oman asuinkunnan ulkopuolella. Yleisesti pendelöintiä tapahtuu eniten ympäryskunnista suuriin kaupunkiin.

Työssäkäyntitilastoja tarkasteltaessa on otettava huomioon, että työnantajan sijaintikunta ei välttämättä käytännössä ole työssäkäyntikunta.

Lahdessa työssäkäyvät

Lahdessa sijaitsevien työpaikkojen ja lahtelaisten omassa kunnassa työssäkävien määrät pienenivät, mutta samanaikaisesti Lahdessa työssäkävien ulkopaikkakuntalaisten määrä kasvoi. (Kuva 7).

Vuosien 2009-2013 aikana Lahdessa työssäkävien lahtelaisten määrä pieneni kuudella prosentilla eli lähes 2 000 henkilöllä. Samana ajanjaksona Lahdessa työssäkävien ulkopaikkakuntalaisten määrä kasvoi peräti 2,5 % eli liki 400 henkilöllä. (Taulukko 3).

Pääkaupunkiseutulaisten työssäkäynti Lahdessa lisääntyi

Viidessä vuodessa Lahdessa työssäkävien kehyskuntien asukkaiden (Asikkala, Hollola, Nastola ja Orimat-

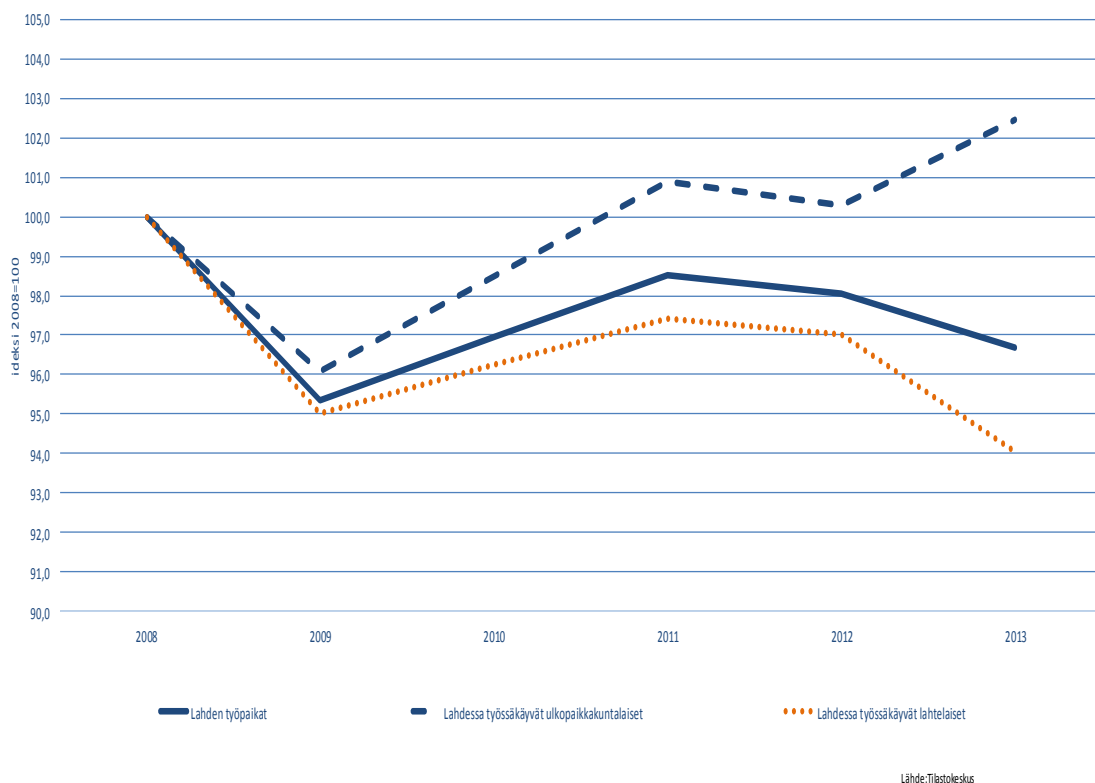
tila) määrä pieneni noin yli 70 henkilöllä ja muiden maakunnan kuntien asukkaiden määrä kasvoi runsaalla 20 henkilöllä. Pääkaupunkiseudulta pendelöivien määrä kasvoi noin 130 henkilöllä.

Vuonna 2013 Lahdessa työssäkävien lahtelaisten määrä pieneni 980 henkilöllä ja ulkopaikkakuntalaisten määrä kasvoi 328 henkilöllä. Pendelöivien määrä kehyskunnista kasvoi vain kolmella henkilöllä. Lahdessa työssäkäyviä tuli pääkaupunkiseudulta lisää 60 henkilöä.

Vuoden 2013 lopussa Lahdessa 46 337 työssäkävystä henkilöstä oli lahtelaisia 30 901 (67 %) ja ulkopaikkakuntalaisia 15 436. Lahteen pendelöitiin eniten sen kehyskunnista eli Hollolasta, Nastolasta, Orimattilasta ja Asikkalasta. Joka viides Lahdessa työssäkävistä asui naapurikunnassa. Kehyskunnista eniten Lahdessa työssäkäyviä oli Hollolasta. Heitä oli 4 611 henkilöä eli joka kymmenes Lahdessa työssäkävystä oli hollolalainen. Lahti oli merkittävä työpaikkakunta myös heinolaalaisille, joista 1 084 henkilöä kävi Lahdessa töissä. Lahdessa työssäkävistä 855 henkilöä asui pääkaupunkiseudulla (Helsinki, Espoo, Vantaa ja Kauniainen).

Lahdessa työssäkäyvät ulkopaikkakuntalaiset työskentelivät yleisimmin terveys- ja sosiaalipalveluissa (19 %), tukku- ja vähittäiskaupassa sekä teollisuudessa (15 %).

Ulkopaikkakuntalaisten osuus toimialan kaikista työntekijöistä oli suurin rakennusalalla (42 %) sekä vesi- ja viemärihuollossa (40 %) ja alhaisin hallinto- ja tukipalveluissa (21 %).



Kuva 7. Lahden työpaikat, alueella työssäkäyvät lahtelaiset ja ulkopaikkakuntalaiset vuonna 2013. Indeksi 2008=100.

								muutos 2013		muutos 2009-2013	
	2007	2008	2009	2010	2011	2012	2013	lkm	%	lkm	%
Työpaikat	47 485	47 921	45 693	46 462	47 210	46 989	46 337	-652	-1,4	-1 584	-3,3
Lahti	32 627	32 857	31 217	31 626	32 012	31 881	30 901	-980	-3,1	-1 956	-6,0
Kehyskunnat	9 533	9 663	9 238	9 478	9 552	9 586	9 589	3	0,0	-74	-0,8
Muu Päijät-Häme	1 761	1 880	1 701	1 905	1 915	1 933	1 903	-30	-1,6	23	1,2
Päijät-Häme yht.	43 921	44 400	42 156	43 009	43 479	43 400	42 393	-1 007	-2,3	-2 007	-4,5
Pääkaupunkiseutu	676	724	715	711	760	795	855	60	7,5	131	18,1
Muu Suomi	2 888	2 797	2 822	2 742	2 971	2 794	3 089	295	10,6	292	10,4
pendelöijät yht.	14 858	15 064	14 476	14 836	15 198	15 108	15 436	328	2,2	372	2,5

Taulukko 3. Lahdessa työssäkäyvät asuinkunnan mukaan vuosina 2007-2013

Päijät-Hämeen 80 000 työllisestä työvoimasta yli puolet eli 42 393 henkilöä kävi Lahdessa töissä. Lahtelaisista työllisistä 75 % kävi kotikunnassaan töissä. Osuus oli korkein Lahden jälkeen Hollolassa, jonka työllisestä työvoimasta peräti 50 % pendelöi kaupunkiseudun keskuskaupunkiin töihin. Lahdessa työssäkäyvien osuus kunnan työllisestä työvoimasta oli korkea myös Nastolassa (37 %), Asikkalassa (32 %), Orimattilassa (25 %) ja Hämeenkoskella (26 %). (Taulukko 4).

Lahtelaisia kävi töissä Nastolassa 1 151 henkilöä ja nastolalaisia Lahdessa 2 284 henkilöä.

	työlliset	omassa kunnassa työssäkäyvät		Lahdessa työssäkäyvät	
		henkilöä	%	henkilöä	%
Asikkala	3 190	1 559	48,9	1 009	31,6
Hartola	1 107	801	72,4	36	3,3
Heinola	7 200	5 290	73,5	1 084	15,1
Hollola	9 264	2 891	31,2	4 611	49,8
Hämeenkoski	863	340	39,4	224	26,0
Kärkölä	1 972	1 062	53,9	327	16,6
Lahti	41 049	30 901	75,3	30 901	75,3
Nastola	6 196	2 882	46,5	2 284	36,9
Orimattila	6 657	3 314	49,8	1 685	25,3
Padasjoki	1 128	684	60,6	154	13,7
Sysmä	1 374	1 016	73,9	78	5,7

Taulukko 4. Päijät-Hämeen kuntien työllinen työvoima, asuinkunnassa ja Lahdessa työssäkäyvät vuonna 2013

Lahtelaisten työssäkäynti

Vuosien 2009-2013 aikana kotikuntansa ulkopuolella työssäkäyvien lahtelaisten määrä pieneni parilla prosentilla eli lähes 200 henkilöllä. Pendelöinti väheni kehyskuntiin noin neljällä sadalla henkilöllä ja muihin maakunnan kuntiin liki 50 henkilöllä. Pääkaupunkiseudulla töissä käyvien lahtelaisten määrä sen sijaan kasvoi viidessä vuodessa lähes 100 henkilöllä. (Taulukko 5).

Lahtelaisten pendelöinti väheni

Ulkopaikkakunnalla töissä käyvien lahtelaisten määrä kääntyi laskuun vuonna 2013 (kuva 8). Lahtelaisten pendelöijien määrä laski edellisvuodesta yhteensä 437 henkilöllä. Pendelöinti kehyskuntiin pieneni 274 henkilöllä, muuhun Päijät-Hämeeseen 115 henkilöllä ja pääkaupunkiseudulle 84 henkilöllä.

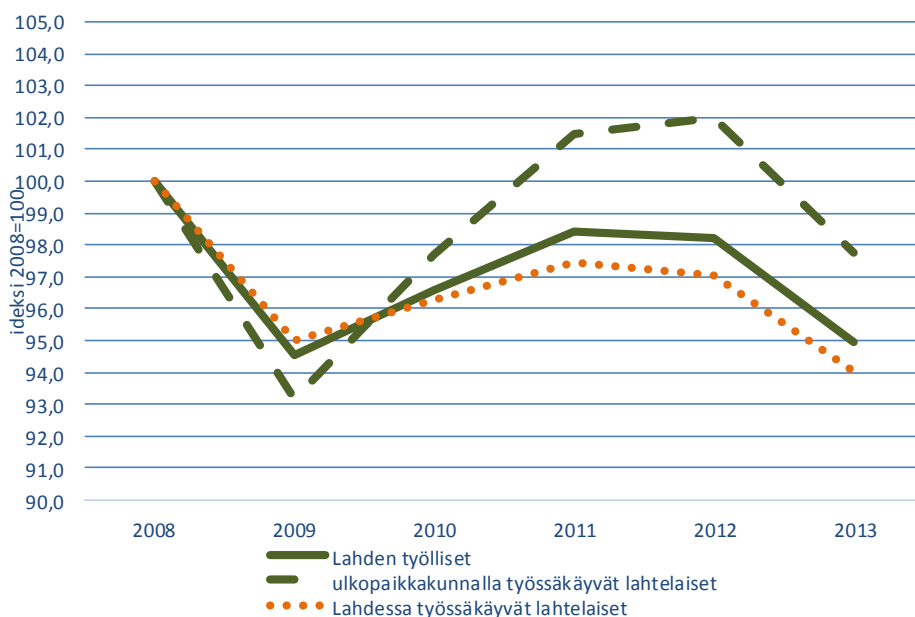
Lahdessa asuva työllinen työvoima oli vuoden 2013 lopussa 41 049. Lahden työllisistä 75 %:lla oli työpaikka kotikaupungissaan. Pendelöivien lahtelaisten määrä oli 10 148. Heistä kävi töissä kaupunkiseudun muissa kunnissa 4 030, muissa Päijät-Hämeen kunnissa 1 032 ja 2 567 pääkaupunkiseudulla. Lahtelaiset pendelöivät yleisimmin Hollolaan (1 780) ja Helsinkiin (1 635).

Lahden ulkopuolella työskentelevät lahtelaiset toimivat yleisimmin teollisuudessa (24 %), tukku- ja vähittäiskaupassa (12 %) ja terveys- ja sosiaalipalveluissa (11 %).

Runsa kolmannes lahtelaisista teollisuustyöntekijöistä, rakennustyöläisistä ja kuljetus- ja varastointitehtävissä toimivista työllisistä kävi Lahden ulkopuolella töissä. Ulkopaikkakunnalla työssäkäyvien osuus oli alhainen muun muassa hallinto- ja tukipalvelujen (11 %) ja terveys- ja sosiaalipalvelujen (15 %) toimialoilla.

	2007	2008	2009	2010	2011	2012	2013	muutos 2013		muutos 2009-2013	
								lkm	%	lkm	%
Työlliset yhteensä	43 070	43 237	40885	41 767	42 548	42 466	41 049	-1 417	-3,3	-2 188	-5,1
Lahti	32 627	32 857	31 217	31 626	32 012	31 881	30 901	-980	-3,1	-1 956	-6,0
Kehyskunnat	4 640	4 433	4 061	4 196	4 300	4 304	4 030	-274	-6,4	-403	-9,1
Muu Päijät-Häme	1 043	1 078	921	984	1 019	1 147	1 032	-115	-10,0	-46	-4,3
Päijät-Häme yht.	38 310	38 368	36 199	36 806	37 331	37 332	35 963	-1 369	-3,7	-2 405	-6,3
Pääkaupunkiseutu	2 433	2 472	2 418	2 549	2 659	2 651	2 567	-84	-3,2	95	3,8
Muu Suomi	2 327	2 397	2 268	2 412	2 558	2 483	2 519	36	1,4	122	5,1
pendelöijät yht.	10 443	10 380	9 668	10 141	10 536	10 585	10 148	-437	-4,1	-232	-2,2

Taulukko 5. Lahden työllinen työvoima työssäkäyntikunnan mukaan vuosina 2007-2013



Lähde:Tilastoke

Kuva 8. Lahden työllinen työvoima, Lahdessa työssäkäyvät lahtelaiset ja ulkopaikkakunnalla työssäkäyvät lahtelaiset vuonna 2013. Indeksi 2008=100.

Lahden ja Nastolan yhteenlasketut tiedot

Seuraavat lukumäärätiedot vastaavat yhdistyvistä kunnista 1.1.2016 muodostuvaa uutta Lahden kaupunkia.

Vuonna 2013 alueella oli työpaikkoja 51 427, joka oli 775 vähemmän kuin vuotta aikaisemmin ja liki 2 300 vähemmän kuin viisi vuotta aikaisemmin. Vuoden aikana työpaikkojen määrä laski teollisuudessa 508 ja terveys- ja sosiaalipalveluihin syntyi 483 uutta työpaikkaa. Vuonna 2013 työpaikoista 19 % oli terveys- ja sosiaalipalveluissa, 16 % teollisuudessa ja 13 % tukku- ja vähittäiskaupassa.

Alueen työllisen työvoiman määrä oli 47 245. Työllisten määrä laski runsaalla 2 700 henkilöllä vuosina 2009-2013 ja 1 637 henkilöllä vuonna 2013. Teollisuustyöntekijöiden määrä pieneni vuodessa 618 henkilöllä kun taas sekä terveys- ja sosiaalipalveluissa työskentelevien määrä kasvoi 159 henkilöllä. Vuonna 2013 alueen työllisestä työvoimasta toimi 18 % terveys- ja sosiaalipalveluissa, 17 % teollisuudessa ja 13 % kaupan alalla.

Työpaikkaomavaraisuus oli 106,8 eli alueella oli enemmän työpaikkoja kuin työllisiä. Omassa kunnassa työssäkäyvien osuus työllisistä oli 79 %. Nykyisten aluerajojen mukaan lahtelaisia kävi töissä Nastolassa 1 151 henkilöä ja nykyisiä nastolalaisia kävi Lahdessa töissä 2 284 henkilöä.

Yhteenveto

Vuoden 2013 lopussa Lahdessa oli 46 337 työpaikkaa, joiden määrä laski vuodessa 652 (-1,4 %).

Eniten työpaikkoja katosi teollisuuden, julkisen hallinnon ja koulutuksen toimialoilta. Eniten syntyi työpaikkoja terveys- ja sosiaalipalveluihin.

Merkittävin muutos Lahden työpaikkarakenteessa tapahtui vuonna 2009, jolloin suurin osa työpaikoista ei ollut enää teollisuudessa vaan sen ohi menivät sekä terveys- ja sosiaalipalvelut että tukku- ja vähittäiskauppa. Vuoden 2013 lopussa Lahdessa oli eniten terveys- ja sosiaalipalvelujen työpaikkoja, joita oli 20 % kaikista työpaikoista. Tukku- ja vähittäiskaupan osuus oli 14 % ja teollisuuden 13 %.

Vuonna 2003 työllisiä oli 41 049. Vuodessa työllisten määrä pieneni 1 417 henkilöllä (-3,3 %). Vuonna 2013 työllisten määrä pieneni kaikissa suurimmissa kaupungeissa, joista lasku oli nopeinta Lahdessa.

Eniten lahtelaisten työpaikkoja hävisi teollisuudesta, tukku- ja vähittäiskaupasta sekä julkisesta hallinnosta. Lahtelaisia työllisti edellisvuotta enemmän etenkin terveys- ja sosiaalipalvelut.

Terveys- ja sosiaalipalvelut oli ohittanut teollisuuden lahtelaisten suurimpana työllistäjänä jo vuonna 2012. Vuonna 2013 terveys- ja sosiaalipalvelut työllisti lahtelaisesta työllisestä työvoimasta 18 %, teollisuus 15 % ja tukku- ja vähittäiskauppa 13 %.

Lahdessa sijaitsevien työpaikkojen ja lahtelaisten omassa kunnassa työssäkäyvien määrät pienenivät, mutta samanaikaisesti Lahdessa työssäkäyvien ulkopaikkakuntalaisten määrä kasvoi. Lahteen pendelöitiin eniten sen kehyskunnista, joissa asui joka viides Lahdessa työssäkäyvä. Naapurikunnan Hollolan työllisistä jopa puolet kävi Lahdessa töissä. Myös pääkaupunkiseudulla asuvien pendelöinti Lahteen lisääntyi.

Ulkopaikkakunnalla töissä käyvien lahtelaisten määrä kääntyi laskuun. Lahdessa työssäkäyvien ulkopaikkakuntalaisten määrä kasvoi 2,2 %, kun taas ulkopaikkakunnalla työssä olevien lahtelaisten määrä laski 4,1 %. Lahtelaiset pendelöivät yleisimmin Hollolaan ja Helsinkiin.

Työpaikat vuonna 2013

Yhteensä	46 337
Suurimmat toimialat:	
terveys- ja sosiaalipalvelut	20 %
tukku- ja vähittäiskauppa	14 %
teollisuus	13 %
Muutos vuonna 2013:	
yhteensä	-652 (-1,4 %)
teollisuus	-443 (-6,7 %)
terveys- ja sosiaalipalvelut	+518 (+6,0 %)
Työntekijöiden asuinkunta:	
Lahti	30 901 (67%)
kehyskunnat	9 589 (21 %)
muut Päijät-Hämeen kunnat	1 903 (4 %)
pääkaupunkiseudun kunnat	855 (2 %)
muut kunnat	3 089 (6 %)

Työlliset vuonna 2013

Yhteensä	41 049
Suurimmat toimialat:	
terveys- ja sosiaalipalvelut	18 %
teollisuus	15 %
tukku- ja vähittäiskauppa	13 %
Muutos vuonna 2013:	
yhteensä	-1 417 (-3,3 %)
teollisuus	-615 (-8,9 %)
terveys- ja sosiaalipalvelut	+170 (+2,4 %)
Työpaikan sijaintikunta:	
Lahti	30 901 (75 %)
kehyskunnat	4 030 (10 %)
muut Päijät-Hämeen kunnat	1 032 (3 %)
Pääkaupunkiseudun kunnat	2 567 (6 %)
muut kunnat	2 519 (6 %)