

## MAA- JA METSÄTALOUSMINISTERIÖN ASETUS POIKKEUSLUVALLA SALLITTAVASTA SUDEN METSÄSTYKSESTÄ PORONHOITOALUEEN ULKOPUOLELLA METSÄSTYSVUONNA 2012—2013

### Pääasiallinen sisältö

Maa- ja metsätalousministeriön asetuksessa esitetään suttu koskevan suurimman sallitun saalismäärää koskevan kiintiön säätämistä 10 susiyksilöön poronhoitoalueen ulkopuolella. Poronhoitoalueelle kiintiötä ei tulisi asettamaan, sillä poronhoitoalueella liikkuvien, reviiriä muodostamattomien susien määrään vaikuttaa Venäjältä ja alueen eteläpuolelta saapuvien yksilöiden määrä, missä voi vuodenaikaisesti olla suurtakin vaihtelua. Suomen susikannan hoitosuunnitelman mukainen vähimmäistavoite 20 pentuetta on mahdollista saavuttaa poronhoitoalueen ulkopuolisen Suomen alueella, jossa on riittävästi elintilaa vähimmäistavoitteen suuruiselle susikannalle siten, että myös vahingot siellä pysyvät kohtuullisina. Suomen susikannan hoitosuunnitelman mukaan tavoitteena ei myöskään ole lisätä poronhoitoalueen susikantaa, vaan turvata susien liikkuminen Skandinavian ja Venäjän välillä. Poronhoitoalue ei ole viime vuosina ollut susien varsinainen lisääntymisalue, sillä viimeksi kuluneiden kymmenen vuoden aikana siellä on syntynyt yhteensä vain muutama pentue. Se, että poronhoitoalueelle ei asetettaisi omaa kiintiötä, ei tarkoita, ettei poikkeusluvan myöntämistä harkittaessa, jouduttaisi arvioimaan sen vaikutusta suden suotuisaan suojelutasoon. Suomen riistakeskus joutuu poikkeuslupaa harkittaessa arvioimaan heikentääkö suden tappaminen lajin suotuisaa suojelutasona tai sen saavuttamista ja onko muuta tyydyttävää ratkaisua ratkaista suden aiheuttama ongelma.

RKTL:n uusimman arvion mukaan Suomessa arvioidaan olevan 180—200 suttu, joista poronhoitoalueella esiintyy n. 20—40. RKTL arvioi, että viime vuosina kertyneiden kokemusten pohjalta olisi odotettavissa, että lukumäärä on lähempänä arviohaarukan ylä- kuin alareunaa.

Susien tappamia poroja on löydetty vuoden 2012 aikana yhteensä 582 kappaletta (13.11.2012 tilanne), mikä on noin 15 % porovahingoista eli poronhoitoalueen sudet (20—40 kpl) ovat laskennallisesti kaikki riistavahinkolain korvausjärjestelmän elementit huomioiden jo aiheuttaneet yli 1 miljoonan euron vahingon (2011 vahingot olivat 1,3 milj.euroa). Yksi susi poronhoitoalueella tekee vuositasolla vahinkoa 33 000—65 000 euron edestä (taulukko 1). Kotieläin- ja irtaimistovahinkoja sudet ovat aiheuttaneet vastaavana vuonna 2012 aikana 40 kappaletta korvaussummaltaan noin 82 000 euroa ja summa koostuu neljästä (4) nautavahingosta (5 000 euroa), kuudesta (6) lammassvahingosta (12 000 euroa), kahdesta (2) hevosvahingosta (3 000 euroa), 26 koiravahingosta (60 000 euroa) ja kahdesta irtaimistovahingosta. Muualla Suomessa susien (140—180 kpl) aiheuttama vahinko tekee keskimäärin n. 750 euroa/susi. Poronhoitoalueella elävä susi aiheuttaa siten 55—60 kertaa niin suuret kustannukset kuin susi, joka elää poronhoitoalueen ulkopuolella. Vuonna 2011 susien tappamina löydettiin 863 poroa ja sudet aiheuttivat 54 kappaletta vahinkoja kotieläimille.

Asetus rajoittaisi riistakeskuksen toimivaltaa ainoastaan poronhoitoalueen ulkopuolella, joten sillä alueella se ei voisi poiketa asetuksen määrästä. Suurin sallittu saalismäärä ei kuitenkaan ole määrä, joka tulisi saavuttaa, vaan se asettaa Suomen riistakeskuksen lupaharkinnalle poikkeuslupien nojalla saaliiksi saatavien susien määrää koskevan rajoituksen. Maa- ja metsätalousministeriön vuosittain antaman poikkeusluvan nojalla sallittavaa metsästystä koskeva asetus metsästettävien susien määrästä turvaa omalta osaltaan Suomen riistakeskuksen poikkeuslupakohtaista, sääntelyn tavoitteiden mukaista harkintaa. Vaikka poronhoitoalueelle ei aseteta mitään kiintiötä, on Suomen riistakeskus silti velvollinen varmistamaan myöntäessään poikkeuslupia poronhoitoalueelle, että päätös on luontodirektiivin sekä kansallisten metsästystä koskevien säännösten mukainen.<sup>1</sup> Toisin sanoen Suomen riistakeskuksen tulee tapauskohtaisesti harkita myös poronhoitoalueen osalta ennen päätöksen tekemistä vielä erikseen, onko muuta tyydyttävää ratkaisua ja haittaako metsästys suotuisan suojelutason säilyttämistä. Harkintavaltaa rajaavat myös EU:n luontodirektiivissä (92/43/ETY) mainitut

---

<sup>1</sup> KHO:n päätös 10.6.2009, taltionro 1499, dnro 881/1/08.

myöntämisperusteet ja niiden tulkintasisältö, mikä on muotoutunut Euroopan yhteisöjen tuomioistuimen ratkaisujen sekä luontodirektiivin tiukkaa suojelua koskevan ohjeasiakirjan<sup>2</sup> kautta.

Susi kuuluu luontodirektiivin liitteen IV ns. tiukasti suojeltuihin lajeihin ja poronhoitoalueella liitteeseen V. Suden kuuluminen liitteeseen V tarkoittaa, että suden metsästys on lähtökohtaisesti mahdollista. Suomen suurpetokantojen hoito perustuu hoitosuunnitelmiin, jotka on valmistelu ottaen huomioon EU:n luontodirektiivin ja perustuslain sekä muun lainsäädännön vaatimukset ja yhteensovittamalla paikallisen väestön näkökulmia laajan kansalaisten osallistamisen avulla. Susikannan hoitosuunnitelma on vahvistettu 19.12.2005.

## 1 Nykytila

Susi on rauhoitettu metsästyslain 37 §:n nojalla koko maassa ympäri vuoden. Laki metsästyslain muuttamisesta (159/2011) tuli voimaan 1.3.2011. Keskeisenä muutoksena aiempaan oli se, että susi rauhoitettiin myös poronhoitoalueella ympärivuotisesti. Aiemmin susi ei ollut poronhoitoalueella rauhoitettu 1.10.—31.3. välisenä aikana, jolloin suden metsästys oli mahdollista pyyntiluvalla. 1.3.2011 voimaan tulleen lain muutoksen jälkeen myös poronhoitoalueella suden ympärivuotisesta rauhoituksesta poikkeaminen voi tapahtua ainoastaan metsästyslain 41 §:n mukaisilla poikkeusluvilla, joiden myöntämisen edellytykset on säädetty metsästyslain 41 a §:ssä, ja ne vastaavat EU:n luontodirektiivin artiklan 16 säännöksiä.

Metsästyslain 41 §:n 5 momentin mukaan poikkeuslupien ja 41 a §:n 4 momentissa tarkoitetun kiintiön nojalla pyydettävän saaliin vuotuista määrää voidaan rajoittaa maa- ja metsätalousministeriön asetuksella, jossa voidaan antaa tarkempia säännöksiä siitä, mitä riistaeläinlajeja rajoitus koskee, suurimmasta sallitusta saalismäärästä, saalisyksilöiden sukupuolesta ja iästä sekä alueesta, jota rajoitus koskee. Ministeriöllä on siten toimivalta rajoittaa poikkeuslupien nojalla pyydettävän saaliin määrää ja aluetta.

Suomen riistakeskukselle on annettu 1.3.2011 voimaan tulleella riistahallintolalla (158/2011) toimivalta myöntää riistaeläinten pyynti- ja poikkeuslupia. Suomen riistakeskus on itsenäinen julkisoikeudellinen laitos, jossa em. kaltaiset julkiset hallintotehtävät tehdään rikosoikeudellisella virkavastuulla. Riistakeskusta ohjaa ja valvoo maa- ja metsätalousministeriö. Poikkeuslupiin liittyvä Suomen riistakeskuksen harkintavalta on myös hyvin pitkälle sidottua harkintaa, jota rajaavat Euroopan unionin luonto- ja lintudirektiivit. Suomen riistakeskuksen luvat koskevat lisäksi yksittäistä eläintä tai eläimiä. Riistakeskuksen harkintaa rajaa myös tämä maa- ja metsätalousministeriön asetuksella määräämä suurin sallittu saalismäärä ja aluetta koskeva rajoitus. Suomen riistakeskus ei voi poiketa näistä määräistä. Maa- ja metsätalousministeriön vuosittain antamat asetukset metsästettävien susien enimmäismäärästä turvaavat omalta osaltaan Suomen riistakeskuksen pyyntilupakohtaista, luontodirektiivistä johtuvan sääntelyn mukaista harkintaa.

Myöntämisperusteet on säädetty Euroopan unionin neuvoston direktiiveissä ja niillä on siten olemassa tietty tulkintasisältö, mikä on muotoutunut Euroopan yhteisöjen tuomioistuimen ratkaisujen sekä luontodirektiivin tiukkaa suojelua koskevan ohjeasiakirjan kautta. Erityisenä edellytyksenä on kaikissa tapauksissa se, ettei muuta tyydyttävää ratkaisua ole.

Susi kuuluu EU:n luontodirektiivin (92/43/ETY) liitteen IV ns. tiukasti suojeltuihin lajeihin ja poronhoitoalueella liitteeseen V, mikä tarkoittaa, että susien metsästys on lähtökohtaisesti mahdollista. Luontodirektiivin 12 artikla edellyttää, että jäsenvaltioiden on toteutettava tarpeelliset toimenpiteet näiden lajien tiukan suojelujärjestelmän käyttöönottamiseksi ja kiellettävä mm. kaikki näiden lajien yksilöitä koskeva tahallinen pyydystäminen ja tappaminen. EU:n jäsenenä Suomi on velvollinen saattamaan yhteisöoikeuden säännökset voimaan ja noudattamaan niissä asetettuja tavoitteita suotuisan suojelun tason säilyttämiseksi. Kuten edellä todettiin, Suomi on rauhoittanut metsästyslain 37 §:llä suden ympäri vuoden myös poronhoitoalueella.

Luontodirektiivi sallii kuitenkin poikkeamisen tiukasta suojelujärjestelmästä. Direktiivin 16 artiklassa säädetään tarkemmin niistä yksityiskohdista, joita suojelusta poikkeamisessa on sovellettava. Suojelusta poikkeaa-

<sup>2</sup> [http://ec.europa.eu/environment/nature/conservation/species/guidance/index\\_en.htm](http://ec.europa.eu/environment/nature/conservation/species/guidance/index_en.htm)

minen on mahdollista, mikäli toimenpiteelle ei ole muuta tyydyttävää ratkaisua eikä poikkeaminen heikennä lajin suojelutasoa. Tämän lisäksi poikkeamisen on täytettävä yksi erityisistä poikkeamisperusteista: esim. erityisen merkittävien vahinkojen estäminen tai ns. kannanhoidolliset perusteet. Luontodirektiivissä ei ole erityisiä vuodenaikaan sidottuja rajoitteita poikkeamiselle, joten poikkeaminen näiden lajien suojelusta on siten mahdollista myös keväällä. Luontodirektiivi kuitenkin edellyttää kansallisen viranomaisen tapauskohtaista harkintaa.

Suomi on pannut täytäntöön luontodirektiivin 16 artiklan poikkeussäätelyn metsästyslailla. Säätely on metsästyslain 41 sekä 41 a §:ssä. Poikkeuslupa suden metsästämisestä voidaan myöntää erityisenä vahinkoperusteisena poikkeuslupana. Poikkeamisella pyritään esimerkiksi estämään merkittäviä vahinkoja tai turvaamaan ihmisten turvallisuutta. Poikkeaminen ei saa kuitenkaan heikentää lajin suotuisaa suojelutasoa tai sen saavuttamista ja poikkeaminen on mahdollista vain, jos muuta tyydyttävää ratkaisua ei ole ratkaista suden aiheuttamaa ongelmaa. On kuitenkin huomattava, että tämän lisäksi suurpetoja voidaan metsästä myös silloin, kun ne eivät ole aiheuttaneet vahinkoa. Tällaiset kannanhoidollisella perusteella myönnettävät luvat ovat tarpeen kannan säätelemiseksi ja eläinten arkuuden säilyttämiseksi. Kannanhoidollisista luvista säädetään metsästyslain 41 a §:n 3 momentissa, jossa todetaan, että sutta koskeva poikkeuslupa voidaan myöntää myös tarkoin valvotuissa oloissa valikoiden ja rajoitetusti tiettyjen yksilöiden pyydystämiseksi tai tappamiseksi.

Valtioneuvoston asetuksessa metsästyslaissa säädetyistä poikkeuksista (169/2011) on säädetty poikkeuslupien hakemisesta, poikkeamisen edellytysten arvioinnista, kannanhoidollisen metsästyksen ajoista, lupamääräyksistä ja saaliin ilmoittamisvelvollisuudesta. Asetuksen 3 §:n mukaan suden kannanhoidollisia poikkeuslupia voidaan myöntää poronhoitoalueella 1.10.—31.3. ja muualla maassa 1.11.—31.3. välisenä aikana. On kuitenkin tässä korostettava, että susille ei myönnetä kannanhoidollisia lupia kannan ollessa näin vähälukuisena.

## **2 Riista- ja kalatalouden tutkimuslaitoksen selvitys 5.9.2012 Suomen susikannan tilasta**

Maa- ja metsätalousministeriön ja Riista- ja kalatalouden tutkimuslaitoksen välisen vuodelle 2012 laaditun tulossopimuksen perusteella tutkimuslaitos huolehtii suurpetojen pyyntilupamenettelyn edellyttämästä kannan kehityksen ja kestävänsä metsästyksen tiedontuotannosta.

Suomen susikannan tilasta elokuussa 2012 tutkimuslaitos toteaa lausuntonaan seuraavan.

Susikannan koon arviointi tähän vuoden aikaan sisältää huomattavan määrän epävarmuustekijöitä. Kevään ja kesän aikana jälkihavaintojen kertyminen on vähäistä. Vastaavasti, pääosan havainnoista tekevien metsästäjien liikkuminen metsissä ennen kanalintu- ja hirvenmetsästyskautta on vielä suhteellisen vähäistä. Susien lukumäärästä ja pentutuotosta voidaan esittää vain karkeahko yhteenveto. Vähäisen havaintokertymän lisäksi susikannassa on tilastoitumatonta kuolleisuutta, jonka takia runsaus ja lisääntymistulos ovat vaikeasti ennustettavissa edellisenä talvena koottujen tietojen pohjalta. Tarkempi käsitys susien lukumäärästä saadaan vasta lumipeitteen aikana.

Tämän lausunnon perustaksi tutkimuslaitos on käynyt läpi petoyhdyshenkilöiden kirjaamat havainnot ajanjaksolta 1.5.—28.8.2012, kysynyt tietoja alueellisilta riistakeskuksilta ja kerännyt aineistoa pannalla varustettujen susien lisääntymisestä.

### **Susikanta kannanhoitoalueittain**

#### **Länsi-Suomi**

Läntisen Suomen kannanhoitoalueella on todennäköisesti syntynyt ainakin viisi pentuetta. Pentueista kaksi on syntynyt Satakunnassa, yksi Varsinais-Suomessa, yksi Pohjois-Hämeessä ja yksi Pohjanmaalla. Pohjois-Hämeen susilauma liikkuu myös Keski-Suomen ja Pohjanmaan alueilla. Pohjanmaan ja Oulun aluetuomisto-

jen toiminta-alueiden rajoilla (Toholampi ja Sievi) on kirjattu havainnot laumasta sekä pentujen jäljistä. Oulun lähialueella Haapajärvellä on kirjattu havainto kahdesta sudesta. Kysymys voi olla samoista susista kuin Sievin ja Toholammin suunnalla. Tästä saataneen täsmällisempi kuva myöhemmin syksyllä. Pohjanmaalla on lisäksi kirjattu kolme sutta koskeva havainto Alajärveltä ja kahta sutta koskeva havainto Kauhajoelta. Etelä-Hämeen Asikkalassa on kirjattu havainto kahdesta sudesta. Kaksi sutta lienee liikkunut yhdessä myös Uudellamaalla Tenholassa ja Tenholan lähialueilla.

Kertomalla pentuelaumojen lukumäärä kymmenellä saadaan susien kokonaismäärän karkea suuruusluokka. Syksyn mittaan tietoon saattaa tulla joitakin uusia pentueita. Edellä mainituin perustein läntisen kannanhoitoalueen susikanta olisi tällä hetkellä 50—70 yksilöä.

### **Itä-Suomi**

Itä-Suomen kannanhoitoalueella on pantasusiseurantojen ja muiden havaintojen perusteella syntynyt vähintään seitsemän pentuetta, joista kaksi Pohjois-Savossa (Vieremä ja Sonkajärvi), kolme Kainuussa (Kuhmo–Sotkamo–Ristijärvi) ja kaksi Pohjois-Karjalassa (Lieksa ja Nurmes). Kainuussa (Kuhmo) on lisäksi havaittu kaksi pentuetta itäisen valtakunnanrajan tuntumassa. Mainitut pentueet ovat saattaneet syntyä Venäjän puolella.

Pohjois-Karjalan Kiteellä havaittiin kesäkuussa kolmen suden lauma ja Tohmajärvellä kaksi yhdessä liikkuvaa sutta. Havaintojen ja niiden välisen etäisyyden perusteella ei voida päätellä, onko kyseessä kolme vai viisi eri sutta.

Kevättalven havaintojen perusteella kokonaisuudessaan Suomen puolelle sijoittuvia mahdollisia lisääntymisreviirejä on lisäksi kolme, yksi Pohjois-Savossa, yksi Pohjois-Savon ja Kainuun rajoilla ja yksi Kainuussa. Itärajalla havaittiin kevättalvella merkit neljästä sellaisesta laumasta ja kolmesta mahdollisesta parista, joista ei ole laumana tai pareina kirjattu havaintoja kesän aikana.

Itä-Suomessa liikkuneen 90—110 sutta. Runsaimmin susia on Kainuussa, Pohjois-Savossa ja Pohjois-Karjalassa.

### **Poronhoitoalue**

Porosänniltä saadun tiedon mukaan Savukosken itäosissa on tehty havaintoja, joiden perusteella näyttää siltä, että alueella liikkuu susilauma samaan tapaan kuin viime talvena. Kuusamon ja Suomussalmen rajalta on havainto kahdesta yhdessä liikkuneesta sudesta.

Puolangalla on heinä- elokuussa kirjattu havaintoja kolmen suden laumasta. Poronhoitoalueen eteläpuolella Kuhmon koillisosassa liikkui keväällä pari, joka on saattanut saada pentuja ja saattaa liikkua myös poronhoitoalueen puolella Suomussalmella.

Yksin liikkuvien susien osuus kannanhoitoalueen kaikista susista on suurin poronhoitoalueella, sillä alueelle siirtyy nuoria yksilöitä etenkin Suomen lisääntyvästä kannasta mutta myös Venäjän puolelta.

Poronhoitoalueella liikkuneen noin 20–40 sutta. Kesäaikaisen havaintoaineiston edustavuus on harvaan asutulla alueella väistämättä sängen puutteellinen. Viime vuosina kertyneiden kokemusten pohjalta olisi odotettavissa, että lukumäärä on lähempänä arviohaarukan ylä- kuin alareunaa.

### **Yhteenveto**

Tällä hetkellä käytettävissä olevien vähäisten havaintomäärien perusteella Suomessa olisi noin 180—200 sutta. Maaliskuussa 2012 ennen lisääntymiskautta RKTL arvioi susikannan kooksi noin 150—160 yksilöä. RKTL tarkentaa arviotaan susikannan koosta myöhemmin syksyllä lumipeitteen aikana tehtävien maastohavaintojen perusteella.

### 3 Suurimmat sallitut saalismäärät ja muut rajoitukset metsästysvuodelle 2012-2013

#### 3.1 Suurimmat sallitut saalismäärät

Tällä asetuksella esitetään suurimmaksi sallituksi saalismääräksi poronhoitoalueen ulkopuolelle 10 susiyksilöä. Pääsääntöisesti Suomessa turvallisuushkaa aiheuttavat poikkeuksellisesti käyttäytyvät sudet tulisi poistaa poliisilain 25 §:n nojalla tarvittaessa. Maa- ja metsätalousministeriö korostaa, että eduskunnan oikeusasiamiehen ratkaisukannanotossa 612/4/04 on todettu poliisilain 25 §:n käyttöalan rajoitukset. Oikeusasiamiehen mukaan poliisilain 25 §:n soveltamisalaksi jää lähinnä mahdollisuus reagoida sellaisiin nopeasti yhä uhkaavammaksi kehittyviin, ihmisen hengelle tai terveydelle vaaraa aiheuttaviin taikka omaisuudelle huomattavaa vaaraa aiheuttaviin tilanteisiin, joissa ei ole aikaa selvittää metsästyslain tai -asetuksen soveltamisedellytyksiä. Harkinnassa on olennaista se, onko tilanne vakava poliisin yleisen järjestyksen ja turvallisuuden suojaamistehtävän kannalta. Erityisesti kun on kysymys poliisilain 25 §:n mukaisen oikeuden käyttämisestä omaisuuteen kohdistuvien vahinkojen torjumiseksi, on otettava huomioon, että omaisuusvahinkojen korvaamista varten on olemassa oma järjestelmänsä. Siten poliisi ei ole eikä sen tule olla susikantaa säätelevä viranomainen. Kyse on kuitenkin ihmisille turvallisuushkaa aiheuttavien yksittäisten yksilöiden poistamisesta, ei kannanhoidosta tai kannansäätelystä. Mikäli kyseessä on ihmisasutuksen luona jatkuvasti häiritsevästi ja turvallisuutta vaarantaen liikkuva suurpeto, poliisilla on tarvittaessa tehokas keino torjua petoeläimet. Poliisihallitus on antanut 14.5.2012 ohjeistuksen (Dnro 2020/2012/1333) poliisilaitoksille poliisin toimivallasta ja toimintalinjoista suurpetotapauksissa (erityisesti susi).

Oikeuskansleri on vastauksessaan 1277/1/03 linjannut, että petoeläinten ihmisille aiheuttama tai ainakin niistä ihmisten asuin- ja liikkumisalueilla tehtyihin havaintoihin perustuva todelliseksi mielletty uhat ovat sellaisia turvallisuutta heikentäviä tekijöitä, joiden poistaminen on julkisen vallan velvollisuutena. Toisaalta sama edistämismotivoite koskee perustuslain 20 §:n 1 momentin mukaan myös luonnon ja sen monimuotoisuuden säilyttämistä. Käsillä on tilanne, jossa on useiden perus- ja ihmisoikeuksia punnittava vastakkain ja pyrittävä yhteensovittamaan ristiriitaan johtavien säännösten tulkinta tavalla, joka johtaa perusoikeuksien toteuttamiseen niiden tarkoitusta vastaavalla tavalla myös poikkeuksellisissa olosuhteissa. Oikeuskansleri toteaa edelleen, että silloin kun petoeläin tavataan paikassa, jossa on ilmeinen vaara, että ihmisen turvallisuus on uhattuna, on selvää, että uhka torjutaan. Äärimmäisenä keinona on pedon lopettaminen. Arviointi on osaltaan perustuttava kuitenkin luontodirektiivin 16 artiklan poikkeusperusteisiin.

Eläimen tappaminen on siis mahdollista poliisin päätöksellä, mikäli petoeläin tavataan paikassa, jossa on ilmeinen vaara, että ihmisen turvallisuus on uhattuna ja toimenpiteelle ei ole muuta tyydyttävää ratkaisua eikä poikkeaminen heikennä lajin suojelutasoa. Käytännössä yksittäisen eläimen tappaminen ei juuri voi heikentää lajin suotuisaa suojelutasoa tai sen saavuttamista edes silloin, kun kyse on alfa-yksilön poistamisesta, muutoin kuin korkeintaan hidastamalla uuden pentueen mahdollista syntymistä. Ellei yksilöä ole pannoitettu, alfa-yksilöä koskevat lupaehdot ovat hyvin hankalia, sillä nuoret yksilöt ovat jo samana vuonna lähes aikuisen täysikasvuisen suden kokoisia. Ellei vertailukohtaa ole, on lähes mahdotonta sanoa, onko kyseessä alfa-yksilö vai ei. Ministeriö huomioi joka tapauksessa myös poliisien luvilla tapetut sudet seuraavan metsästysvuoden asetuksen suurimpia sallittuja saalismääriä asettaessaan. Suomen riistakeskus voi harkinnassaan ottaa huomioon tietoonsa tulleet poliisin luvalla tapetut sudet, mikäli niiden määrällä voi olla vaikutusta suden suotuisaan suojelutasoon tai sen saavuttamiseen.

Maa- ja metsätalousministeriö, sisäasiainministeriön poliisiosasto, Poliisihallitus sekä Suomen riistakeskus sekä Rajavartiolaitos sekä Metsähallituksen eräpalvelut ovat tiivistäneet keskinäistä yhteistyötä ja vuonna 2012 pidetyissä kokouksissa on käyty läpi konkreettisia tapauksia ja erilaisia ratkaisumalleja Suomen riistakeskuksen ja poliisin välisen työnjaon selkeyttämiseksi ylimpien laillisuudenvälvojen (oikeuskansleri, oikeusasiamies) aiempia linjauksia noudattaen. Erityisesti 16.2.2012 pidetyssä neuvottelutilaisuudessa linjattiin, että erityisen merkittävien vahinkojen ratkaiseminen, joka tosin keskittyy poronhoitoalueelle, on selkeästi Suomen riistakeskuksen toimivaltaan kuuluvaa asiaa. Muualla Suomessa kysymys on ensi sijassa ihmisiin kohdistuvasta turvallisuushkaa aiheuttavista poikkeuksellisesti käyttäytyvistä susista. Ne voidaan tarvittaessa poistaa poliisilain 25 §:n mukaan. Poliisin luvissa ei edellytetä toiminta-alueella metsästysoikeutta toisin

kuin on Suomen riistakeskuksen luvissa, joka voi tapahtua vain alueella, jossa luvan hakijalla on alueelle metsästysoikeus. Erityisesti taajamissa ja kiireellisissä tapauksissa metsästysoikeuden selvittäminen saattaa muodostua esteeksi ongelman tehokkaalle ratkaisemiselle.

Suomen riistakeskukselle on kuitenkin perusteltua asettaa kiintiö poronhoitoalueen ulkopuolelle sellaisia mahdollisia tilanteita varten, jossa aiheutuu erityisen merkittäviä vahinkoja ja joissa muuta tyydyttävää ratkaisua ei ole löydettävissä nopeasti. Käytännössä tilanne voisi tulla eteen kumulatiivisen vahingon kautta, mikäli jokin susiyksilö erikoistuu metsästämään ravinnokseen metsästyskoiria. Lupaharkinta voi tulla eteen myös, jos esimerkiksi lammasvahinkoja kokeneen tilan aitaaminen ei ole mahdollista välittömästi roudan takia. Kiintiö on tarpeen myös susikannan geneettisen puhtauden säilyttämisen kannalta, sillä epäiltyjen koirasusien poistaminen tapahtuu myös poikkeusluvun luonnonvaraisen kannan säilyttämiseksi. Edellä mainitut esimerkit ovat jossain vaiheessa olleet esillä, mutta maa- ja metsätalousministeriö ei lähde tässä perustelumuistiossa kuitenkaan ennakoimaan kaikkia niitä luontodirektiivin poikkeusperusteita, joita voi tulla hakemuksissa esille, vaan ne käsitellään ja ratkaistaan tapauskohtaisesti.

Selvennyksenä on todettava edellä mainitusta määrästä, että metsästyslain 41 a §:n 1 momentin 4 kohdan mukaisia lupia ei ole kuitenkaan tarkoitus lukea 1 §:ssä säädettyyn suurimpaan saalismäärään. Vaikka asetuksella tarkoitetaan otsikon mukaisesti poikkeusluvilla sallittavaa *metsästystä*, myönnetään myös tutkimusperusteiset luvat 41 a §:n perusteella. Lähtökohtaisesti tutkimusluvilla pyydetty eläin lähes poikkeuksetta kuitenkin vapautetaan merkitsemisen tai GSM/GPS-pannan asettamisen jälkeen elävänä takaisin luontoon, joten ei ole syytä vähentää näitä poikkeusluvilla metsästettävien yksilöiden enimmäismäärästä.

### 3.2 Alueelliset rajoitukset

Asetuksessa on tarpeen asettaa erityinen kannanhoitoalueeseen sidoksissa oleva rajoitus. Kiintiö on käytettävissä poronhoitoalueen ulkopuolella, jossa susi kuuluu luontodirektiivin liitteeseen IV. Perusteena rajoitukselle on, että muussa tapauksessa kiintiö jouduttaisiin määräämään koko maahan. Tämä on keskeistä asiassa eli poronhoitoalueen kiintiötä ei aseteta. Erityisen merkittäviä vahinkoja, joita ei voida mitenkään suojata, aiheutuu pääasiassa vain porotaloudelle (kuvat 2 ja 3). Vuoden 2011 kaikkien suurpetojen aiheuttamien vahinkojen kokonaismäärä oli noin 5,3 miljoonaa euroa, josta porovahinkojen osuus oli 4,96 miljoonaa euroa. Vuonna 2011 sudet aiheuttivat 27 % poronhoitoalueen vahingoista. Poronhoitoalueella ei ole metsästyksen ohella käytännössä toteutettavissa muita tyydyttäviä ratkaisuja susien aiheuttamien vahinkojen ehkäisemiseksi, sillä vapaasti laiduntavien porojen suojaaminen on käytännössä mahdotonta, ja vahinkoja syntyy porojen valvonnasta ja laitumilla läsnäolosta huolimatta (usein yöaikaan). Toisaalta poronhoitoalueen susikanta ei ole vastaavalla tavalla tiedossa kuin muun Suomen alueella, jossa susia on pannaotettu seuranta varten yli 20 yksilöä ja laumoilla on suhteellisen vakiintuneet reviirit. Poronhoitoalueen susien määrä voi vaihdella vuoden aikana huomattavasti johtuen Venäjältä tai alueen eteläpuolelta tulevista susista. Petoyhdysmies- ja tieverkosto on Pohjois-Suomessa myös huomattavasti harvempi, joten tarkkaa kuvaa susitilanteesta ei ole saatavissa ennen lumen tuloa. Toisaalta jokavuotiset erityisen merkittävät porovahingot ja heikentynyt vasatuotto osoittavat, että poronhoitoalueelle tulee jatkuvasti lisää susia eri puolilta poikkeuslupametsästyksestä huolimatta. Näin ollen poronhoitoalueelle kiintiön asettaminen tämän hetkisen tiedon perusteella voi osoitautua huomattavaksi rajoitteeksi ja voi käytännössä estää tarkoituksenmukaisen vahinkojen estämisen poikkeusluvun. Viime vuosilta tästä on kokemuksia. Maa- ja metsätalousministeriö joutui käynnistämään uuden asetuksen valmisteluprosessin 2011 vuodenvaihteessa, kun 20 suden kiintiö oli täyttymässä, mutta alueella arvioitiin olevan saman verran, ellei enemmän kuin poikkeusluvilla oli saatu saaliiksi. Asia vahvistui, kun RKTL:n 16.1.2012 tekemän arvion mukaan ammuttujen 18 suden jälkeen poronhoitoalueella arvioitiin olevan 20–25 sutta. Poronhoitoalueen susikanta oli muuttunut syksyn ja alkutalven aikana kaksinkertaiseksi kesäiseen arvioon verrattuna. Viimeisin kesällä 2011 asetetun kiintiön susi kaatui 10.2.2012. Uuden asetuksen valmistelu lausuntomenettelyineen ja neuvotteluineen vei kuitenkin sen verran kauan, että asetus saatiin voimaan vasta 7.3.2012. Vuoden alusta asetuksen voimaan tulon susien jäljiltä löydettiin 213 tapettua poroa eli laskennallisesti viivästymisestä seurasi arviolta yli 300 000 euron vahinko, josta ainakin osa olisi ollut ilman kiintiön rajoitetta vältettävissä. Asetuksen voimaantulon myöhäinen ajankohta johti myös siihen, että otolliset pyyntikelit loppuivat ja suuri osa 15 yksilön lisäksi kiintiöstä jäi täyttymättä. Välttääkseen vastaavan tilanteen toistumisen ja jättämällä poronhoitoalueen kiintiön asettamatta maa- ja metsätalousministeriö pyrkii

mahdollistamaan Suomen riistakeskukselle mahdollisimman paljon liikkumavaraa poikkeuslupien myönnössä poronhoitoalueelle tietenkin luontodirektiivin asettamissa rajoissa siten, että yhä kasvavia porovahinkoja voitaisiin vähentää. Väheneviä vielä käyttämättömiä lupia ei myöskään tarvitsisi kierrättää vielä paremman vahingon estämiseksi kuin nyt on viime vuosina tehty.

### 3.3 Erityistä

Maa- ja metsätalousministeriö toteaa, että Suomen riistakeskuksen tulee harkita ennen lupapäätöksen tekemistä vielä erikseen ennen poikkeuslupan myöntämistä, onko alueittain muuta tyydyttävää ratkaisua ja haittaako metsästyksen suotuisan suojelutason säilyttämistä. Riistakeskuksen tulee myös poikkeuslupa-asetuksen mukaisesti selvitettävä metsästyslain 41 a §:n 1—3 kohdan tapauksissa poikkeuslupan kohteena olevan riista-eläimen kanta alueella, yksilön käyttäytyminen haetulla alueella, mahdolliset viranomaisten saamat ilmoitukset ja toimenpiteet ongelmista sekä toimenpiteet, jotka poikkeuslupan sijasta voitaisiin toteuttaa. Tämä Suomen riistakeskuksen täytyy todentaa erikseen jokaisen lupahakemuksen kohdalla sekä lisäksi dokumentoida tarkasti poikkeuslupapäätökseen kaikki luontodirektiivin 16 artiklan 3 kohdassa mainitut yksityiskohtaiset muotovaatimukset, jotka on todettu jotta luontodirektiivin jäsenvaltioille asettamat velvoitteet raportoinnista voidaan täyttää.

## 4 Esityksen vaikutukset

Suurin sallittu saalismäärä susille takaa Suomen riistakeskukselle toimintamahdollisuudet rajoittaa ja ennalta ehkäistä poronhoitoalueen ulkopuolella erityisen merkittäviä kotieläin- tai tuotantoeläinvahinkoja, mikä edistää ja ylläpitää kansalaisten, elinkeinonharjoittajien ja viranomaisten välistä luottamusta susien aiheuttamien ongelmien hallinnan suhteen. Mahdollisuus reagoida jo syntyneisiin erityisen merkittäviin vahinkoihin ja niiden jatkumisen uhkaan on tärkeää suomalaisen riistapolitiikan yhteiskunnallisten vaikuttavuustavoitteiden toteuttamiseksi. Asetus toteuttaa myös hallitusohjelman linjausta, että riistalajit säilytetään elinvoimaisina varmistaen, että riistalajien aiheuttamat vahingot säilyvät hyväksyttävällä tasolla.

Vuonna 2012 sudet ovat tähän mennessä (12.11.) aiheuttaneet 40 kotieläinvahinkoa, joiden korvattava yhteismäärä on noin 82 000 euroa. Vahingot koostuvat pääosin koiravahingoista, joita on rekisteröity 26 kappaletta korvausmäärältään noin 60 000 euroa. Susien tuotantoeläimille aiheutuneita vahinkoja on tapahtunut 12 kappaletta. Vaikka määrä ei ole suuri, on huomattava, että yksittäiselle tilalle tai alueen asukkailla susivahingon seuraukset voivat olla huomattavasti suurempia kuin vain korvattava vahinko. Se voi liittyä lisääntyneeseen työtaakkaan, menetettyyn jalostusarvoon (ei korvata) tai saamatta jääneisiin tulotukiin, aitaamisesta johtuviin kuluihin, koulukuljetuksiin tai tuotantotoiminnan rakenteen muutoksiin. Taloudellisten vaikutusten lisäksi susien olemassa olosta seuraa lukuisia sosiaalisia vaikutuksia, joista vain harvaa voidaan kuvailla positiiviseksi. Joillakin alueilla susien vaikutus voi johtaa myös laiduntamalla hoidettavien perinnebiotooppien ja muiden luonnon monimuotoisuutta edistävien maatalousalueiden hoidon vaikeutumiseen. Tiedossa on jo useita tapauksia, joissa erityistukisopimus on päätetty kesken sopimuskauden ylivoimaiseen esteeseen vedoten, kun petoeläimet ovat toistuvasti hyökänneet ja tappaneet kotieläimiä perinnebiotooppialueilla. Näiden seikkojen mittaaminen ei ole helppoa tai edes mahdollista. Vaikka esityksellä täysimääräisesti toteutuessaan ei välttämättä ole kaikkien petovahinkojen määrään nähden prosentuaalisesti suurta vaikutusta poronhoitoalueen ulkopuolella, voi yksittäisillä poikkeusluvilla olla esimerkiksi yksittäisen tilan näkökulmasta erittäin merkittävä vaikutus siihen voidaanko elinkeinoa nykymuodossa enää jatkaa. Myös mahdollisuus poikkeuslupan hakemiseen voi lisätä susien olemassa olon sietokykyä alueella. Eri asia on, täytyvätkö lupahakemuksen perusteella kriteerit luvan myönnölle.

RKTL arvioi, että poronhoitoalueella olisi tällä hetkellä 20—40 sutta. Poronhoitoalueella liikkuvien, reviiä muodostamattomien susien määrään vaikuttaa Venäjältä ja alueen eteläpuolelta saapuvien yksilöiden määrä, missä voi vuodenaikaisesti olla suurtakin vaihtelua. Poronhoitoalue ei ole viime vuosina ollut susien varsinaisen lisääntymisalue, sillä viimeksi kuluneiden kymmenen vuoden aikana siellä on syntynyt yhteensä vain muutama pentue. Suomen susikannan hoitosuunnitelman mukainen vähimmäistavoite 20 pentuetta on mah-

dollista saavuttaa poronhoitoalueen ulkopuolisen Suomen alueella, jossa on riittävästi elintilaa vähimmäistavoitteen suuruiselle susikannalle siten, että myös vahingot siellä pysyvät kohtuullisina.

Suomen susikannan hoitosuunnitelman mukaan tavoitteena ei ole lisätä poronhoitoalueen susikantaa, vaan turvata susien liikkuminen Skandinavian ja Venäjän välillä. Vaeltavilla nuorilla susilla on esteetön mahdollisuus liikkua Skandinaviaan, sillä sulan maan aikana ei pyynti käytännössä onnistu edes poikkeusluvoin. Näin ollen suurimman sallitun saalismäärän asettamatta jättäminen ei vaaranna tavoitetta pitää yllä susien geenivirtaa Suomesta Ruotsiin. Viime vuosina maa- ja metsätalousministeriö on pyrkinyt Ruotsin viranomaisten kanssa käydyissä neuvotteluissa edistämään aikuisten susiyksilöiden siirtämistä Suomen poronhoitoalueelta suoraan Ruotsin susien lisääntymisalueelle Skandinavian susikannan geneettisen monimuotoisuuden lisäämiseksi. Ongelma luontaisessa siirtymisessä ei ole siinä, ettei Suomen kautta siirtyisi susia Ruotsin puolelle, sillä näin todistettavasti tapahtuu jatkuvasti, vaan siinä pääsevätkö sudet ylipäättään Ruotsin poronhoitoalueen läpi varsinaiselle susien lisääntymisalueelle. Suomella on valmius auttaa Ruotsia tässä asiassa, mutta toistaiseksi Ruotsin puolelta ei ole esitetty pyyntöä ryhtyä asian käytännön toteuttamiseen.

Asetuksen poronhoitoalueen ulkopuolelle asetettu määrä on hyvin rajallinen ja toteutuessaankaan se ei vaaranna Suomen susikannan suotuisan suojelutason saavuttamista. Asetuksessa säädettyyn määrään ei lueta susia, jotka on saatu saaliiksi ennen tämän asetuksen voimaantuloa. Näin ollen asetus antaa liikkumavaraa Suomen riistakeskukselle 10 suden verran poronhoitoalueen ulkopuolella.

Etenkin suden osalta korostuu, että suurin sallittu saalismäärä ei ole määrä, joka tulisi saavuttaa, vaan se ainoastaan asettaa Suomen riistakeskuksen lupaharkinnalle poikkeuslupien nojalla saaliiksi saatavien susien määrää koskevan rajoituksen.

## 5 Asian valmistelu

Maa- ja metsätalousministeriössä on valmisteltu virkatyönä ehdotus poikkeusluvilla sallittavasta suden metsästyksestä poronhoitoalueen ulkopuolella metsästysvuonna 2012—2013.

Luonnoksesta pyydettiin lausuntoja seuraavilta tahoilta: ympäristöministeriö (YM), sisäasiainministeriö (SM), MMM/elintarvike- ja terveysosasto, metsäosasto, maatalousosasto sekä yleinen osasto, Suomen riistakeskus, Metsähallitus (MH), Riista- ja kalatalouden tutkimuslaitos (RKTL), Suomen Luonnonsuojeluliitto, Maa- ja metsätaloustuottajain Keskusliitto (MTK), Svenska Lantbruksproducenternas centralförbund (SLC), Paliskuntain yhdistys, Saamelaiskäräjät, WWF Suomi, Suomen Metsästäjäliitto ry, Natur och Miljö r.f., Luonto-Liitto.

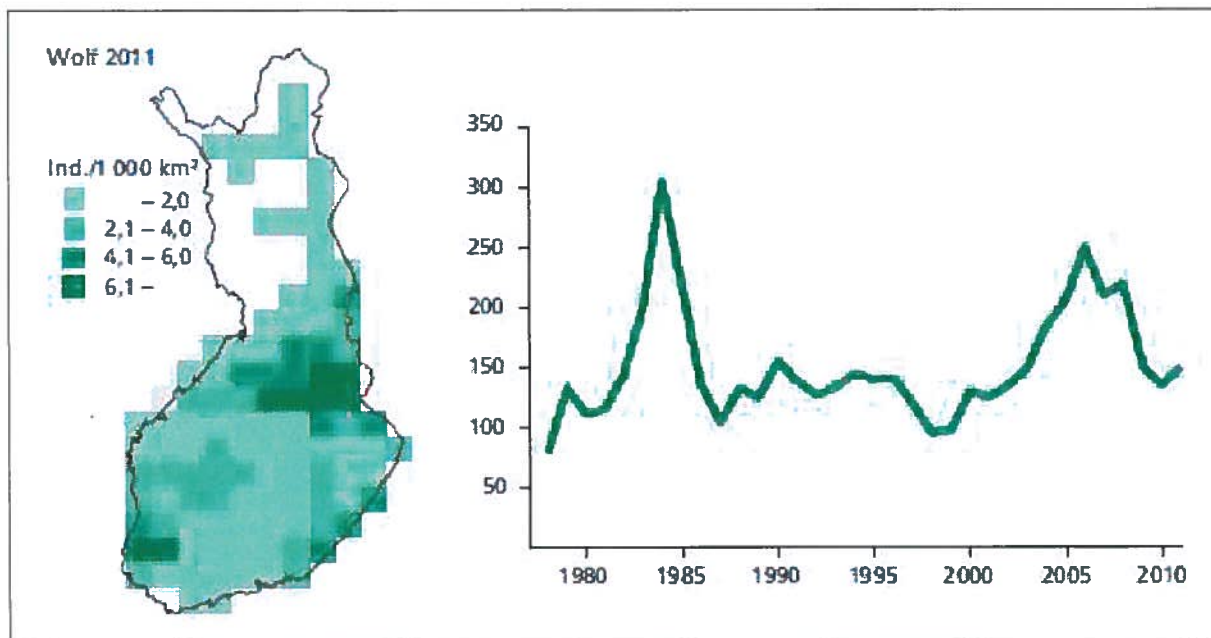
Lausuntoja annettiin yhteensä 16. Lausunnoista on erillinen yhteenveto liitteenä. Niiden perusteella asetusmuistiota on eräiltä osin tarkennettu, mutta suurinta sallittua saalismäärää ei ole muutettu.

## 6 Voimaantulo

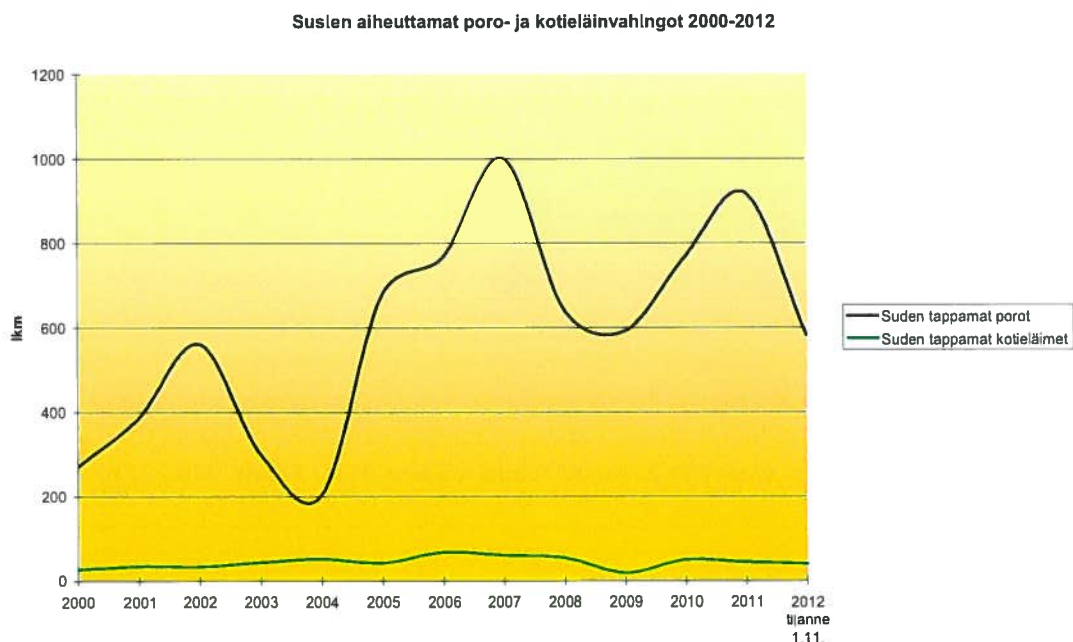
Maa- ja metsätalousministeriön asetus ehdotetaan tulevaksi voimaan 19.11.2012.



Kuvat 1-5. Taulukko 1.

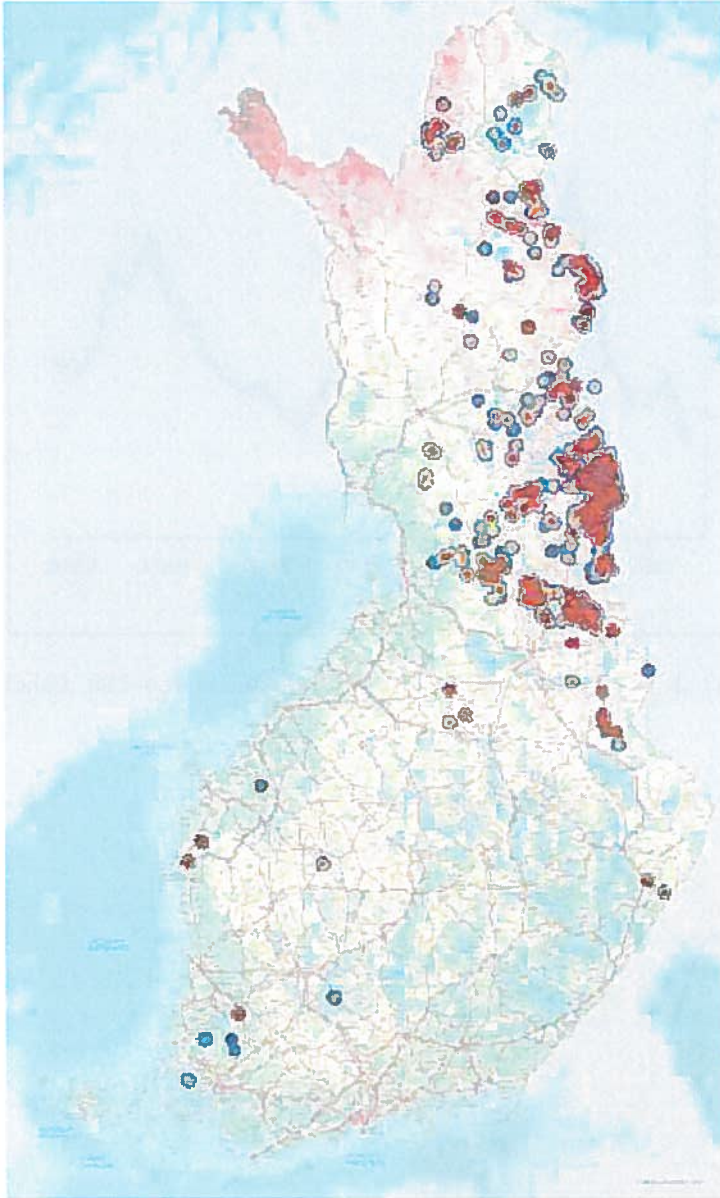


Kuva 1. Susikannan kehittyminen 1978–2011. RKTL arvioi susia olevan 2012 elokuussa 180–200. Lähde: RKTL.



Kuva 2. Susien vuonna 2011 suoraan poronhoidolle aiheuttamien vahinkojen määrä oli laskennallisesti noin 1,3 miljoonaa euroa. Suden aiheuttamat muut vahingot (54 kpl) suhteessa porovahinkojen määrään (863 kpl) ovat aika vähäisiä (6 %). Korvaussummissa susien kotieläimille aiheuttamat vahingot ovat noin 0,1M€ eli noin 8 %. Korvaussumma on vahinkotapausten määrään nähden aika suuri johtuen lähinnä suden tappamaksi tai raatelemaksi joutuneiden yksittäisten metsästyskoirien korkeahkosta hinnasta. Vuonna 2011 keskimääräi-

nen korvaussumma oli n. 2 400 euroa/koiravahinko. Koiravahinkoja oli 27 kappaletta, lammasvahinkoja 21, nautavahinkoja viisi ja muita eläinvahinkoja yksi. Vuonna 2012 susien aiheuttamia kotieläinvahinkoja on tapahtunut 40 ja korvaussumma on hetkellä hieman yli 80 000 euroa.

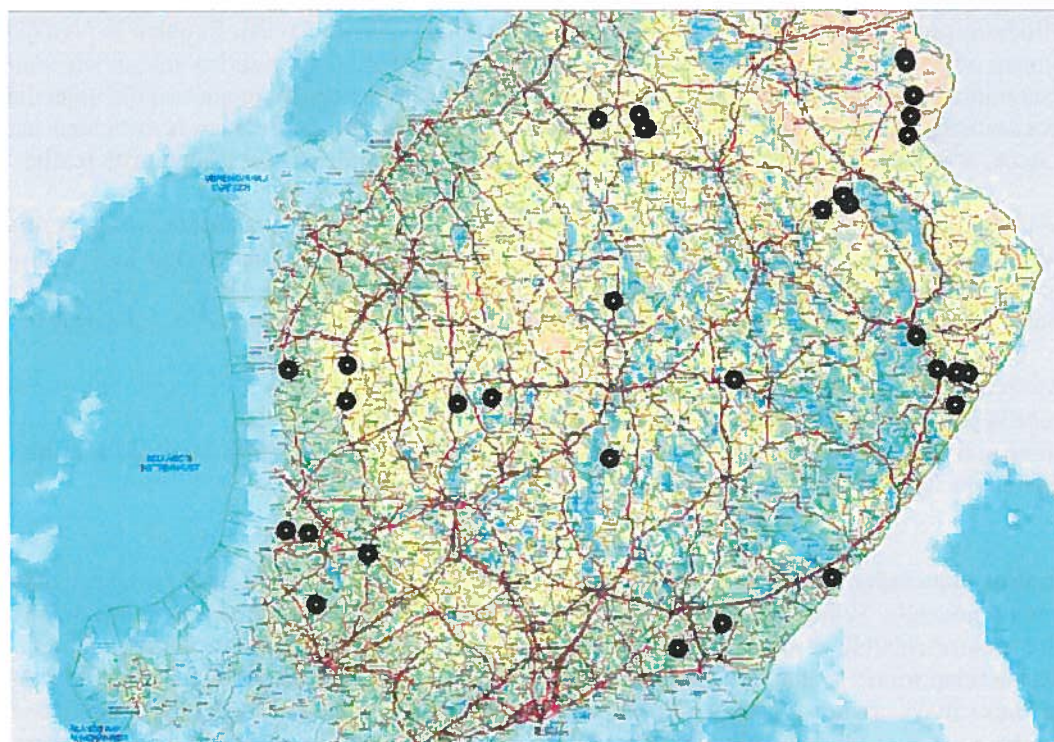
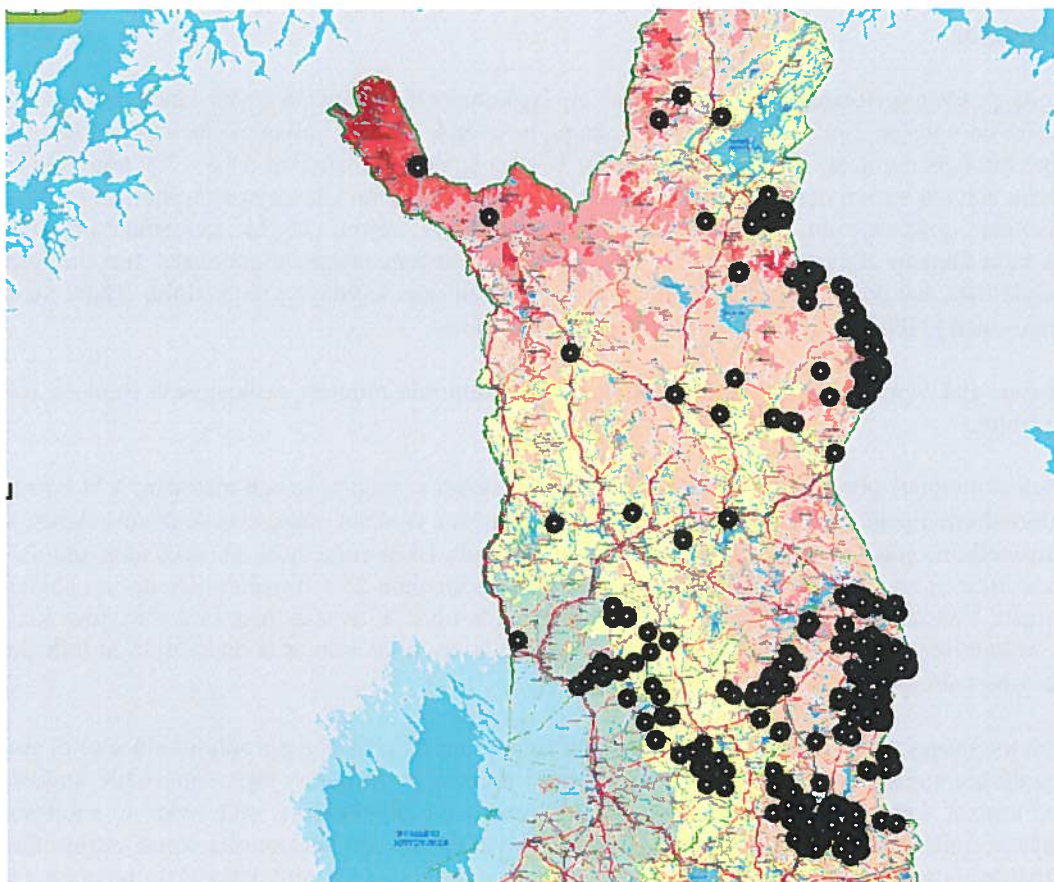


Kuva 3. Susien aiheuttamat vahingot euromäärillä painotettuina vuonna 2011. Lähde: Maa- ja metsätalousministeriön tietopalvelukeskus.

	Espanja	Portugali	Ranska	Italia	Minnesota	Länsi-USA	Suomi/Poronhoitoalue	Muu Suomi
Vahingot	1,9 M€	700 000 €	196 000 €	1,9 M€	61 380 €	37 000 €	1,3 M€	104 000 €
Susien lkm	2000	350	30	500	2500	666	20	140
€/susi	940€	2000€	6533€	3800€	25€	56€	65000€	742€

Taulukko 1. Susien aiheuttamat vahingot per susi. Susivahingot Suomen poronhoitoalueella ovat merkittävästi suuremmat susiyksilöä kohden kuin Länsi-Euroopassa tai USA:ssa. Lähde: IACS -tukisovelluksesta Suomen vahinkotiedot, muut maat: Juan Carlos Blanco/Espanjan ympäristöministeriö esityksessään Damages to livestock in Spain.

Kuvat 4-5. Susien aiheuttamien vahinkojen sijoittuminen vuonna 2012. Lähde: Riistavahinkorekisteri



### Lausuntoyhteenveto:

**RKTL** toteaa, että pesivän susikannan esiintymisalue on laajentunut käsittämään myös läntisen Suomen. Vaikka yksilömäärä on vuosien 2005—2008 tasoa pienempi, pesivän kannan esiintymisalueen pinta-alassa ei ole tapahtunut merkittävää muutosta. Asetuksen enintään 10 susiyksilön saalismäärä on 6—7% poronhoitoalueen ulkopuolella elävien susien määrästä. Susikannan on arvioitu kestävän vähentymättä ihmisen suoraan aiheuttaman poistuman, joka on noin 30 % susien lukumäärästä. RKTL arvioi, ettei ko. saalismäärä merkittävästi vaaranna lajin kannan elinvoimaisuutta tai EU:n luontodirektiivin mukaista suotuisaa suojelutasoa. Asetus antaa mahdollisuuden poistaa vahinkoa aiheuttavia tai haitallisesti käyttäytyviä yksilöitä. Tämä mahdollisuus tarvitaan suden ja ihmisen välisten konfliktien lievittämiseen.

**Luontoliitto** katsoo, että tappolupien myöntömäärässä tulisi huomioida muuten susikannasta ihmisen toimesta poistetut yksilöt.

**YM**:llä ei ole huomauttamista poronhoitoalueen ulkopuolella saaliiksi saatavien susien määrään. YM katsoo kuitenkin, että poronhoitoalueelle tulisi määrittää kiintiö, jotta määrä voidaan suhteuttaa kannan kokoon ja arvioida sen perusteella metsästyksen kestävyyttä ja vaikutusta suotuisaan suojelutasoon sekä kannanhoito-suunnitelmien tavoitteiden toteutumiseen. YM katsoo myös, että poliisilain 25 §:n mahdollisuutta on käytettävä hyvin harkitusti. YM näkee, että poliisille tulisi antaa toiminta-ohje ja luvassa tulee olla ehto, joka kieltää alfa-yksilön ampumisen. Myös metsästysasetuksen 23 §:ä tulisi muuttaa niin, että metsästyksen johtajan tehtävät koskevat myös suurpetojen metsästystä.

**WWF** toteaa, että toteutuessaan asetusehdotus, jonka mukaan aiemmasta poiketen poronhoitoalueelle ei asetettaisi suurinta sallittua suden pyyntikiintiötä lainkaan, voisi merkitä pyyntilupaa jopa valtaosalle kaikista poronhoitoalueen susista. Lausunnolla oleva asetusluonnos merkitsisi käytännössä, että suden ei sallittaisi asettua ja lisääntyä poronhoitoalueella lainkaan. WWF:n näkemyksen mukaan lausunnolla oleva asetusehdotus on poronhoitoalueen osalta jyrkästi ristiriidassa suden hoitosuunnitelman tavoitteiden kanssa ja vaarantaa suden suotuisan suojelun tason Suomessa. Esitys johtaisi suden luontaisen levinneisyysalueen pienenemiseen ja tekisi susien liikkumisen ja geenien vaihdon entistäkin vaikeammaksi Skandinavian, Suomen ja Venäjän välillä. Yhteiskunnan on korvattava aiheutuneet vahingot kohtuullisella tavalla, mutta suden vakituinen esiintyminen ja lisääntyminen tulee sallia poronhoitoalueellakin ainakin Lapin suurilla luonnonsuojelualueilla. Tarvittaessa poronhoitoalueen sisälle on perustettava vyöhykkeitä, joilla hoitosuunnitelman tavoitteiden saavuttaminen turvataan. WWF esittää tehokkaimmaksi ja tärkeimmäksi toimenpiteeksi reviiripohjaista mallia.

**SLL** katsoo, että muun Suomen kiintiön tulisi olla viisi (5) ja poronhoitoalueen 10 suttu. Sudet syövät poroja, mutta asiaa pitää suhteuttaa myös porojen liikennekuolleisuuteen: porokolareissa menetetään keskimäärin 4 000 poroa vuodessa ja koko teurastuoton arvo, yhteensä noin 15 miljoonaa euroa (RKTL 2012). SLL:n mielestä myös poronhoitoalueen suhteen tulee pohtia muitakin keinoja kuin susien ampumista, esimerkiksi:

- 1) Poronhoitoalueen etelärajaa pitää nostaa pohjoisemmaksi.
- 2) Poronhoitoalueella petovahinkojen todentamiseen on pantava enemmän voimavaroja.
- 3) Suurpetotutkimusta tulee lisätä poronhoitoalueellakin. Tehokkaampi seuranta radio- ja satelliittilähettimillä ennalta ehkäisisi myös laitonta salametsästystä.

**Suomen riistakeskus** pitää tarkoituksenmukaisena, että asetusehdotuksella ei rajata Suomen riistakeskuksen toimivaltaa poronhoitoalueella. Viime metsästysvuoden 2011—2012 kokemukset osoittivat, että poronhoitoaluetta koskevalla asetusmenettelyllä ei voida saavuttaa sellaista yhteiskunnallista vaikuttavuutta, joka edistäisi samalla porotalouden toimintaedellytyksiä alueella. Näin ollen Suomen riistakeskus voi oman metsästyslailla annetun toimivaltansa puitteissa rajoittaa ja ennalta ehkäistä poronhoitoalueella erityisen merkittäviä porovahinkoja, mikä edistää ja ylläpitää elinkeinonharjoittajien ja viranomaisten välistä luottamusta susien aiheuttamien ongelmien hallinnan suhteen. Mahdollisuus reagoida jo syntyneisiin erityisen merkittäviin va-

hinkoihin ja niiden jatkumisen uhkaan on tärkeää suomalaisen riistapolitiikan yhteiskunnallisten vaikuttavuustavoitteiden toteuttamiseksi. Tavoitteiden mukaan vahinkojen tulisi pysyä kohtuullisella tasolla.

Asetusehdotuksen perustelumuioston mukaan toimivaltaa rajattaisiin tosiasiallisesti myös metsästyslain 41 a §:n 1 momentin mukaisten poikkeusperusteiden osalta – käytännössä vain 1 momentin 2 kohdassa tarkoitettujen erityisen merkittävien vahinkojen ehkäisemiseen (ja koirasusien poistamiseen luonnonvaraisen kannan säilyttämiseksi). Näiltä osin Suomen riistakeskus toteaa, että hyvän lainsäädäntötavan mukaan lienee parempi, että toimivallan rajoittamisesta säädettäisiin itse asetuksessa, eikä asetuksen perusteluissa. Näin ollen perustelut eivät voine mennä ohi sen, mitä asetuksessa säädettäisiin.

SRK pitää selkiyttävänä asetusmuistiossa käsiteltyä, Suomen riistakeskuksen ja poliisiviranomaisten välistä toimivallan jakoa ylimpien laillisuudenvälvojen (oikeuskansleri ja oikeusasiamies) linjauksia noudattaen.

SRK pitää yllättävänä, että asetusehdotuksen perusteluissa ei ole kiinnitetty lainkaan huomiota metsäpeuraan.

SRK tuo esille myös, että on todennäköistä, että sallittavalla riittävällä poikkeuslupapyyynnillä voitaisiin vaihtaa myös laittomuuksia ennalta ehkäisevästi. Näin ollen kokonaisuus huomioon ottaen asetusehdotuksen yläraja on alimitoitettu ja sitä tulisi harkita uudelleen.

MTK pitää hyvänä sitä, että poronhoitoalueelle ei olla asettamassa kiintiötä, joka kokemuksen mukaan rajoittaa vahinkoja aiheuttavien petojen poistamista alueelta. Sen sijaan poronhoitoalueen ulkopuolelle esitetty 10 suden kiintiö on riistan tutkimuslaitoksen kanta-arvion ja toteutuneen vahinkokehityksen huomioiden pahoin alimitoitettu. Kanta kestäisi vähentymättä 40—50 suden poistamisen. MTK pyytää ministeriötä vielä harkitsemaan vahinkojen ennalta ehkäisemiseksi esitetyn kiintiön korottamista. Se on huolestunut siitä, että MMM ei ole vielä tehnyt kattavaa selvitystä susien aiheuttamista todellisista vahingoista maaseutualueiden asukkaille ja elinkeinoille. Esimerkiksi ylimääräisistä viranomaiskustannuksista ei muistiossa lausuta mitään. Kuntien tai yksityisten järjestämiä ylimääräisiä koulukyydityksiä susialueilla ei mainita. Karjankasvatustajille aiheutuvista ylimääräisistä työkuukustannuksista ei ole muistiossa arviota. Metsien virkistyskäytön estymistä petojen vuoksi ei arvioida. Nautojen ja lampaiden laiduntamisen vaikeutumista tai kokonaan estymistä ei ole mainittu tai arvioitu. Ylimääräisiä poliisitoimen tai riistahallinnon kustannuksia ei ole mainittu. Liikennevahingoista ei ole mainintaa jne.

SLC ja Lapin liitto sekä Paliskuntain yhdistys pitävät poronhoitoalueen kiintiön jättämisestä asettamatta perusteltuna. SLC katsoo, että muualla Suomessa 10 suden kiintiö saattaa olla alimitoitettu. Lapin liitto toteaa, että vahinkoa aiheuttavien susiyksilöiden poisto on ainoa mahdollisuus ratkaista vapaasti laiduntavaan tuotantoeläimeen kohdistuva saalistus. Poronhoitoalueelle ei ole löydettävissä luontodirektiivin tarkoittamaa muuta tyydyttävää ratkaisua vahinkojen ennaltaehkäisemiseksi tai vahinkokehityksen katkaisemiseksi. Aktiivinen paimentaminen ja ihmisten läsnäolo eivät vaikuta pedon saalistuskäyttäytymiseen ja ravinnon hankintaan toivotulla tavalla, eivätkä siten ole tyydyttävä ratkaisu. Reviirikorvauksen avulla ei voida estää vahinkoja eikä sitäkään voida pitää vahinko-ongelman ratkaisuna. Viranomaisten vastuuta tulee lisätä poikkeuslupapoistoissa.

Suomen metsästäjäliiton mukaan 10 suttu poronhoitoalueen ulkopuolella, on ehdottomasti liian alhainen. Metsästäjäliiton mielestä samaa menettelyä kuin poronhoitoalueella tulee soveltaa myös poronhoitoalueen ulkopuolella, eli kiinteätä lupamäärää ei tarvita. Pyyntilupia on voitava saada myös kannanhoidollisin perustein, sillä eläinten arkuuden säilyttämiseksi ja kannan säatelemiseksi se on yksinkertaisesti välttämätöntä.

MMM:n maatalousosasto katsoo, että asetus on osaston toimialan kannalta merkittävä, koska useat viljelijätuet määräytyvät sellaisten eläinlajien pitämisen perusteella, joille sudet voivat muodostaa uhan mm. naudat, lampaat, vuohet ja porot. Eräissä tukimuodoissa edellytetään eläinten pitämistä laiturilla. Tiedossa on jo useita tapauksia, joissa erityistukisopimus on päätetty kesken sopimuskauden ylivoimaiseen esteeseen vedoten, kun petoeläimet ovat toistuvasti hyökänneet ja tappaneet kotieläimiä perinnebiotooppialueilla. Edes

eläinten pitäminen tuotantorakennuksien suojassa ei aina ole mahdollinen tapa torjua vahinkoa. Susien metsästäminen on varsin kustannustehokas tapa ja vahinkojen määrä tuotantoeläimille sitä pienempi mitä enemmän susia poistetaan metsästämillä. Maatalousosasto kiinnittää huomiota, että muita kuin porovahinkoja ei ole arvioitu. Myös muut kuin korvattavat vahingot ja kulut tulisi tuoda esiin, kuten jalostusarvo ja saamatta jääneet tulotuet, aitaamiskulut tai tuotantotoiminnan rakenteen muutokset, luonnon monimuotoisuutta edistävien maatalousalueiden hoidon vaikeutuminen.

**Saamelaiskäräjät** esittää, että haittaeläinten poistamisesta vastaavat viranomaiset (poliisi, rajavartiosto). Nykyinen järjestelmä, jossa poronhoitaja vastaa susien poistamisesta ja siitä aiheutuvista kuluista aiheuttaa huomattavia taloudellisia kuluja poronhoitajille (työaika, polttoainekulut, kaluston kuluminen). Mikäli esitystä siitä, että haittaeläinten poistamisesta vastaisi viranomainen, ei hyväksytä, saamelaiskäräjät esittää, että poronhoitajien haittaeläinten poistoon liittyvät kulut korvataan täysmääräisesti Suomen valtion toimesta poronhoitajille mukaan lukien pyyntiin käytetty työaika. Saamelaiskäräjien näkemyksen mukaan petojen poistolupa-aika pitää olla niin pitkäksi aikaa että peto on alueelta saatu poistettua. Petokorvauksien maksamiselle määrättäisiin kiinteät maksupäivät esimerkiksi kolme tai neljä kertaa vuodessa ja tarkoitukseen varataan riittävästi budjettivaroja. petovahinkojen ehkäisemisessä tulee tehdä yhteistyötä Ruotsin, Norjan ja Venäjän vastaavien viranomaisen kanssa, koska saamelaisten kotiseutualueelle sudet liikkuvat yli valtakunnan rajojen.

**MH:**lla, **MMM/MEO:**lla ja **MMM/YLO:**lla ei ollut lausuttavaa.