



TIENVIITTA

Itlan politiikkasuositukset
2020:1



TALOUDELLINEN TAANTUMA LISÄÄ MIELENTERVEYSONGELMIA JO ENTUDESTAAN HUONOMMASSA ASEMASSA OLEVIEN KESKUUDESSA JA HEIKENTÄÄ LASTEN HYVINVOINTIA

Taluskriisissä pitää vahvistaa lasten pärjävyyttä ja mielekästä arkea

1
Taloudellisessa taantumassa on tärkeää panostaa lapsiperheille suunnattuihin integroituihin mielenterveys-, koulutus- ja sosiaalipalveluihin.

2
Perheiden tuen tulee vahvistaa pärjävyyttä ja arjen sujumista paikalliset yhteisöt osallistaen.

KIRJALLISUUSKATSAUKSEN SISÄLTÖ

Itsenäisyyden juhlavuoden lastensäätiö toteutti huhti-toukokuussa 2020 systemaattisen kirjallisuuskatsauksen, jossa selvitettiin vuonna 2008 alkaneen globaalin taluskriisin vaikutusta lasten ja lapsiperheiden mielenterveysongelmiin, päihteiden käyttöön ja perheväkivaltaan. Katsauksessa syntetisoitiin 37 tutkimuksen tulokset ja johtopäätökset. Suurin osa tut-

kimuksista käytti paikallista työttömyysastetta taluskriisin kokemisen mittarina.

Kirjallisuuskatsaukseen otettiin mukaan tutkimuksia, joissa tarkasteltiin taloustaantumien vaikutuksia lapsiperheisiin ja/tai lapsiin (alle 18-vuotiaisiin) ja erityisesti taantumien heijastumista mielenterveysongelmiin, päihteiden käyttöön ja perheväkivaltaan. Systemaattisen haun tuloksena tunnistettiin yhteensä 37 tarkoituksenmukaista määrällisiä menetelmiä käyttävää vertaisarvioitua tutkimusta, joiden laatu arvioitiin.

Kirjallisuuskatsauksesta on laadittu tieteellinen artikkeli, joka lähetetty arvioitavaksi kansainvälisessä tiedejulkaisussa politiikkasuosituksen julkaisuajankohdantana toukokuussa 2020.

Nyt laaditun kirjallisuuskatsauksen rajoituksia olivat vähäinen tutkimusnäyttö Euroopasta sekä etenkin Pohjoismaista. Lisäksi harva tutkimus arvioi talouskriisin pitkän aikavälin vaikutuksia ja tämätapaisille tutkimusasetelmille näyttäisi olevan suuri tarve myös tällä hetkellä COVID19-viruksen aiheuttaman taloustilanteen oloissa.

Lisäksi kirjallisuuskatsauksessa kävi ilmi, että yksilötason tietoaaineistojen vähäisyys vaikeuttaa johtopäätösten tekemistä perheväkivallasta. Lisäksi useat tutkimukset jättivät huomioimatta mahdolliset väliin tulevat yllättävät tekijät (esim. avioero), jotka voivat selittää sekä altistumisen taloustaantumalle että tutkitut vasteet.

Kirjallisuuskatsauksen johtopäätökset ovat suurelta osin yhdenmukaisia aikaisempien taloustaantumien terveysvaikutuksia käsittelevien kirjallisuuskatsausten kanssa.

KIRJALLISUUSKATSAUKSEN PERUSTEELLA TEHDYT JOHTOPÄÄTÖKSET

- Vuoden 2008 taluskriisi heikensi selvästi lasten hyvinvointia, ennen muuta mielenterveyttä ja lisäsi lasten käyttäytymishäiriöitä. On kuitenkin todennäköistä, etteivät vanhempien kokemat taloudelliset menetykset yksin selitä taluskriisin vaikutuksia lasten mielenterveyteen, vaan kyse on monisyisemmästä ilmiöstä. Erityisesti huono-osaiset perheet kärsivät taloustaantumassa.
- Näyttö päihteiden käytön yleisestä lisääntymisestä taluskriisin oloissa on epävarmaa. Yksittäiset tutkimukset kuitenkin viittaavat siihen, että päihdeongelmat lisääntyivät taloudellisesti heikossa asemassa olevissa perheissä.
- Yksittäisten tutkimusten mukaan lapsiin kohdistuva väkivalta lisääntyi varsinkin Yhdysvalloissa teh-

tyjen tutkimusten perusteella.

- Kaiken kaikkiaan on tehty melko vähän tutkimuksia siitä, miten taluskriisit vaikuttavat lasten ja perheiden hyvinvointiin. Tämä havainto koskee erityisesti kriisien pitkittäisvaikutuksia. COVID19 -kriisin kohdalla olisin tähdellistä tutkia lähivuosina sitä, millaisia vaikutuksia keväällä 2020 alkaneella taloustaantumalla on lapsiperheiden hyvinvointiin.

POLITIIKKASUOSITUKSET

Kirjallisuuskatsauksen laatimishetkellä COVID-19 pandemiaa seuraavan taloustaantumien syvyys ja pituus ovat epäselviä. Varhaiset signaalit osoittavat kuitenkin, että työttömyys on kasvanut ainakin väliaikaisesti vuoden 2008 taluskriisin tasolle tai sen yli.

Kirjallisuuskatsauksen johtopäätökset perustuvat pääosin tutkimuksiin, jossa työttömyysastetta käytettiin pääaltistumisen muuttujana. Tämän perusteella kirjallisuuskatsauksesta voidaan nostaa esiin kaksi tärkeää näkökohtaa, joita päättäjien ja päätösten toimeenpanijoiden tulisi ottaa huomioon.

1. Taloudellisessa taantumassa on tärkeää panostaa lapsiperheille suunnattuihin integroituihin mielenterveys-, koulutus- ja sosiaalipalveluihin

- Lapsiperheiden kokonaisvaltaisen hyvinvoinnin rakennuspalikat koostuvat turvallisesta elinympäristöstä ja perhepiiristä, harrastuksista, ystäväistä, isovanhemmista sekä arjen rutiineista. Nämä rakennuspalikat saattavat horjua taloudellisen taantumien aiheuttamassa epävarmuudessa. Jos työttömyys uhkaa lapsiperheitä, olisi tärkeä vahvistaa lasten arjessa muita pärjäävyyttä tukevia tekijöitä kuten harrastuksia, kaverisuhteita ja sujuvaa arkea.
- Koulujen sekä sosiaali- ja terveyspalvelujen tulisi yhdessä vahvistavaa hyvinvoinnin osatekijöitä tilanteissa, joissa vanhemmat ja lähipiiri kohtaavat työttömyyttä ja taloudellisia ongelmia. Tämä ei

tarkoita vain taantumien oloissa tapahtuvaa ponnostusta lapsiperheiden palveluihin, vaan myös ennakoivaa mielenterveysongelmien ehkäisyä pärjäävyyttä vahvistamalla.

2. Perheiden tuen tulee vahvistaa pärjäävyyttä ja arjen sujumista paikalliset yhteisöt osallistaen.

- Terveys- ja sosiaalisektorin tulee jatkossa tunnistaa suurimman riskin ryhmät, koska taantumien vaikutukset voivat olla erilaisia eri väestöryhmissä. Näille riskiryhmille tulisi myös olla saatavilla edellä sanotun mukaisesti räätälöityjä ja integroituja palveluita. Riskiryhmien tunnistaminen edellyttää entistä sujuvampaa yhteistyötä eri toimijoiden välillä: palveluiden integrointia, perheiden pärjäävyyttä ja arjen voimavaroja vahvistavaa työskentelyotetta, yhteiskehittämistä ja osallisuutta palvelujen kehittämiseen.
- Samassa yhteydessä on huolehdittava palvelujen käyttäjien osallistamisesta heille kohdennettu-

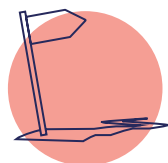
jen palvelujen suunnittelussa ja toimeenpanossa. Osallisuusnäkökulma on erityisen tärkeä lasten osalta, koska siihen palvelujen järjestäjä ja tuottaja velvoittavat muun muassa YK:n Lapsen oikeuksien yleissopimus ja YK:n Kestävän kehityksen tavoiteohjelma Agenda 2030. Lapsilla on talouslamman oloissakin myös perustuslakiin kirjattu oikeus vaikuttaa itseään koskeviin asioihin, esimerkiksi oikeus osallistua ja vaikuttaa yhteiskunnan ja elinympäristönsä kehittämiseen. Julkisella vallalla on velvollisuus edistää lapsen mahdollisuuksia osallistua yhteiskunnalliseen toimintaan ja vaikuttaa itseään koskevaan päätöksentekoon.

LUE LISÄÄ

Hiilamo A, Hiilamo H, Ristikari T, Virtanen P (2020) Impact of the Great Recession on mental health, substance use and violence in families with children: a review of the evidence. Vertaisarvioitavana kansainvälisessä tiedelehdessä oleva artikkelikäsikirjoitus.

LISÄTIETOJA

Itsenäisyyden juhluvuoden lastensäätiön toimitusjohtaja, professori Petri Virtanen
petri.virtanen@itla.fi, 050 318 7068.

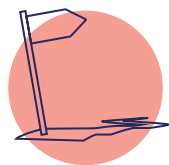


TIENVIITTA

Itlan politiikkasuositukset
2020:2

itla

Itsenäisyyden
juhlavuoden
lastensäätiö



TIENVIITTA

Itämeren politiikkasuositukset
2020:2

itla

Itsenäisyyden
juhlavuoden
lastensäätiö