



Koronapandemian ja rajoitusten vaikutukset matkailu- ja ravintola-alaan

Yhteenveto ja johtopäätökset

Hanna Karikallio, Luonnonvarakeskus

Kyösti Arovuori, REINU econ Oy

Yhteistyössä:



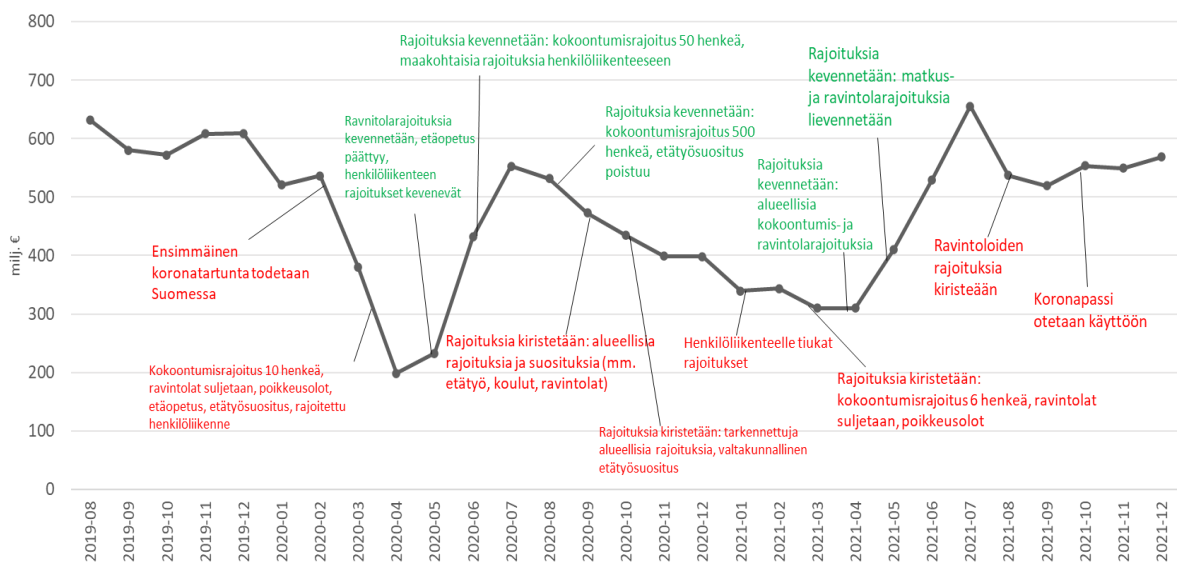
Haasteena nopeasti asetettujen ja voimaantulleiden rajoitusten ennakoimattomuus

Koronapandemialla on ollut merkittävä vaikutus majoitus- ja ravitsemistoimintaan sekä erityisesti matkailualaan niin Suomessa kuin muualla maailmassa. Vaikutukset ovat aiheutuneet suoraan pandemiasta, viranomaistoiminnoista, rajoituksista ja suosituksista sekä ihmisten omaehtoisesta käyttäytymisen muutoksesta. Rajoitustoimet, suositukset ja omaehtoinen käyttäytymisen muutos ovat näkyneet erityisesti alan tarjoamien palveluiden kysynnän laskuna, johon yritykset ovat joutuneet reagoimaan monin eri tavoin.

Nopeat ja ennakoimattomat rajoitustoimet ovat tehneet majoitus- ja ravitsemistoiminnan yritysten toimintaympäristöstä haastavan. Toisaalta rajoitusten poistuessa tai lieventyessä kysynnän palautuminen on ollut nopeaa. Merkittävää on se, että kuluttajien omaehtoisen käyttämissuutoksen takia yritykset olisivat kohdanneet kysynnän laskun ilman rajoituksiakin. Nopeasti asetettujen ja voimaantulleiden rajoitusten ennakoimattomuus teki liiketoiminnan harjoittamisesta kuitenkin poikkeuksellisen vaikeaa.

Pandemiakriisin pitempiäaikaiset vaikutukset eivät ole kaikilta osin vieläkaan realisoituneet. Suhteellisen nopea palautuminen vähentää kuitenkin merkittävästi erityisesti kriisin pitempiäaikaisia taloudellisia vaikutuksia. Tilastoista on saatavilla jo tietoa siitä, miten koronapandemia ja siihen liittyvät rajoitukset vaikuttivat toimialoihin, yrityksiin ja kuluttajien käyttäytymiseen vuosina 2020 ja 2021.

Matkailu-, ravintola-, tapahtuma- ja kulttuurialaan kohdistui erityisen paljon rajoitustoimia, jotka hetkellisesti käytännössä estivät kokonaan elinkeinonharjoittamisen (Kuva 1). Osa toimialoista kuitenkin myös hyötyi korona-ajan mukanaan tuomista muutoksista.



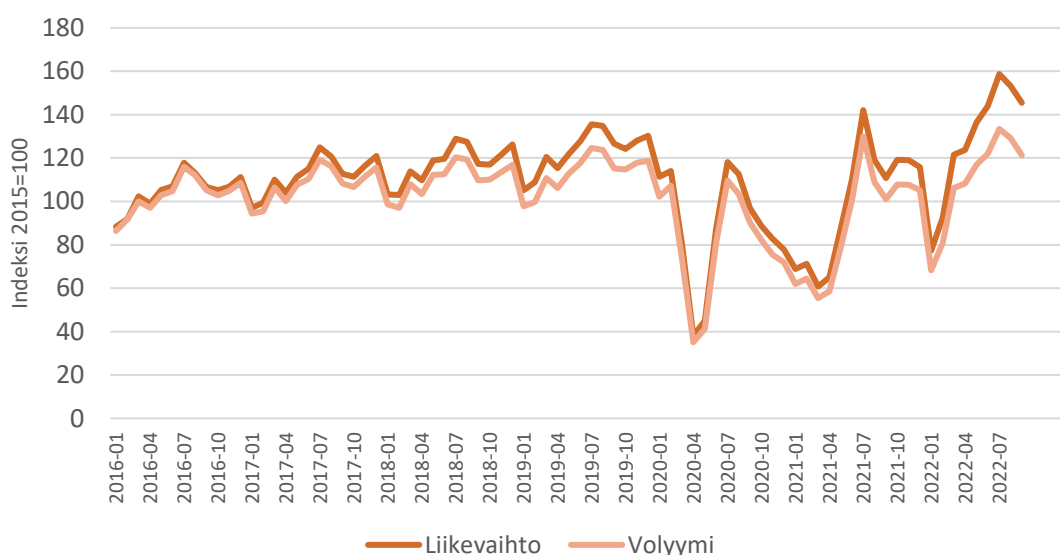
Kuva 1. Koronarajoitusten ja suositusten kehitys verrattuna ravintolatoiminnan liikevaihtoon Suomessa (Lähteet: Verohallinto, Matkailu- ja Ravintolapalvelut MaRa ry, omat laskelmat)

Hyvänä esimerkkinä on kuluttajien eurojen siirtyminen ravintoloista ruokakauppoihin: ravintolapalvelut menettivät koronapandemian aikana vuosina 2020 ja 2021 rahavirtaa yli 3,1 mrd. euroa vuoteen 2019 verrattuna, mutta pandemian negatiivinen vaikutus koko elintarvikeketjun rahavirtaan jäi näiden kahden vuoden aikana 216 milj. euroon. Tämä oli

seurausta siitä, että merkittävä osa ruokaan ja juomaan käytetyistä kulutusmenoista siirtyi ravintoloista päivittäistavarakauppaan. Kansantalouden tasolla pandemian lyhyen aikavälin vauriot jäivät verraten pieniksi. Yksittäisillä toimialoilla ja yrityksillä vaikutukset olivat suurempia.

Majoitus- ja ravitsemistoiminta kärsi koronasta enemmän kuin muut toimialat

Vuosina 2020 ja 2021 majoitus- ja ravitsemistoiminnan liikevaihto laski keskimäärin lähes kolmanneksen vuodesta 2019 (Kuva 2). Alan sisällä toimialoittaiset erot liikevaihdon laskun suhteen olivat suuria. Majoituksen osalta eniten laski hotellien liikevaihto, keskimäärin yli 40 prosenttia. Matkustus- ja kokoontumisrajoitusten ja niistä seuranneen liikematkustamisen merkittävän vähenemisen takia hotellien sekä kongressien ja messujen järjestämiseen liittyvä kysyntä väheni merkittävästi. Toisaalta myös hotellipalvelujen tarjonta väheni, kun osa hotelleista suljettiin tilapäisesti kokonaan. Majoitustoiminnassa leirintäalueet ja mökkivuokraus menestyivät sen sijaan hyvin ja niiden liikevaihto kasvoi.¹



Kuva 2. Majoitus- ja ravitsemistoiminnan liikevaihdon ja volyymin kehitys (Lähde: Tilastokeskus)

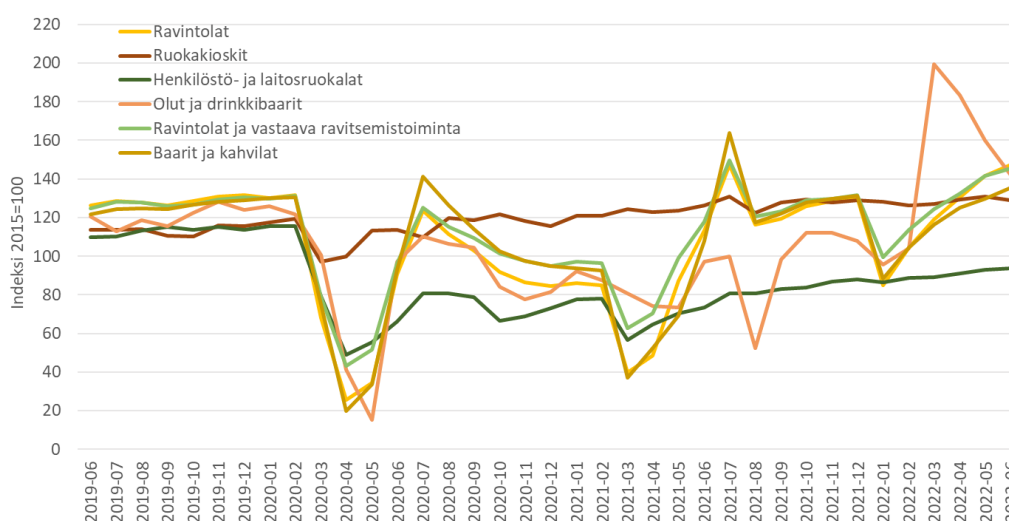
Koronapandemian vaikutukset kohdistuivat alueellisesti eri tavalla. Majoitus- ja ravitsemistoiminnan bruttoarvon perusteella tarkasteltuna suhteellisesti merkittävimmät liiketoiminnan menetykset kohdistuivat Suomessa Lapin ja Uudenmaan maakuntiin. Molemmassa maakunnissa vaikutukset syntyivät kotimaisten tekijöiden lisäksi matkustusrajoituksista sekä ulkomaalaisten matkustajien lukumäärän laskusta.

Ravitsemistoiminnassa eniten laski henkilöstö- ja laitospalveluiden liikevaihto, keskimäärin yli 50 % vuosina 2020 ja 2021 (Kuva 3). Kysyntä romahti erityisesti etätyö ja -opiskelusuositusten

¹ Leirintäalueiden ja mökkivuokrauksen osuus koko majoitustoiminnan liikevaihdosta oli vuonna 2019 noin 8 %.

vuoksi. Henkilöstö- ja laitosruokaloihin kohdistunut kysynnän lasku oli myös pidempiaikainen verrattuna muihin ravitsemistoiminnan aloihin ja sen voidaan katsoa jatkuvan edelleen. Etätöiden yleistyminen on yksi yhteiskunnallinen muutos, jota korona kiihdytti, mutta jota kohti oltiin muutenkin menossa.

Drinkki- ja olutbaarien toimintaa sekä muuta anniskeluoikeuksin toimivaa ravitsemistoimintaa rajoitettiin korona-aikana eniten. Laskut liikevaihdossa olivat hyvin rajuja, mutta myös palautuminen rajoitusten loputtua oli nopeaa. Keskimääräisen liikevaihdon tarkastelu tasoittaa osan liiketoiminnan nopeasta vaihtelevuudesta. Ravitsemistoiminnassa on myös aloja, kuten pikaruokaravintolat ja muut ruuan ulosmyyntiä harjoittaneet ravintolat, joihin koronapandemian ja rajoitusten vaikutukset jäivät vähäisiksi, ja joissa myös liikevaihdon kasvu korona-aikana oli mahdollista.



Kuva 3. Ravitsemistoiminnan liikevaihdon kehitys alatoimialoittain (Lähde: Tilastokeskus)

Majoitustoiminnan kannattavuus oli voimakkaasti tappiollista molempina koronavuosina 2020 ja 2021 kaikilla keskeisillä kannattavuusmittareilla mitattuna. Kannattavuus laski eniten alan isoimmista yrityksissä. Ravitsemistoiminnan kannattavuus heikkeni tuntuvasti vuonna 2020, mutta pysyi useimmilla kannattavuusmittareilla mitattuna positiivisena. Ravitsemistoiminnassa erot erikokoisten yritysten kannattavuuskehityksessä ovat huomattavasti pienemmät kuin majoitustoiminnassa, vaikkakin myös ravitsemistoiminnassa kannattavuus heikkeni eniten suurimmissa yrityksissä. Alan kannattavuus parani vuonna 2021, mutta jäi edelleen koronaa edeltävien vuosien tasosta.

Toimialan koronatuot kohdentuivat pienille yrityksille

Elinkeinotoimintaan kohdistuvaa poikkeuksellista iskuä lievennettiin Suomessa erilaisten koronatuotien avulla. Suomen tukipolitiikka oli EU-maiden joukossa maltillista. Euroopan komission vertailussa Suomen maksamat koronatuot suhteessa bruttokansantuotteeseen olivat EU:n kolmanneksi matalimmat.

Toimialoittain tarkasteltuna Suomessa maksettiin vuosina 2020 ja 2021 eniten koronatuotia majoitus- ja ravitsemistoimintaan. Koronatuotilla pyrittiin auttamaan erityisesti pk-yrityksiä, joiden omat puskurit selviytyä kriisistä katsottiin olevan heikommat kuin suurilla yrityksillä.

Keskimäärin vuosina 2020 ja 2021 koronatuella kompensoitiin noin yhdeksän prosenttia majoitus- ja ravitsemistoiminnan yritysten liikevaihdon laskusta (Taulukko 1). Koronatukien osuus liikevaihdon muutoksesta vaihteli huomattavasti alatoimialoittain. Esimerkiksi lounas- ja henkilöstöravintoloissa tukien osuus jäi matalaksi. Tuki kompensoi liikevaihdon pudotusta parhaiten majoitustoiminnassa, hotelleita lukuun ottamatta. Hotellien osalta koronatuki kattoi keskimäärin kahdeksan prosenttia liikevaihdon laskusta ja vastaavasti esimerkiksi ravintoloissa runsaan viidenneksen.

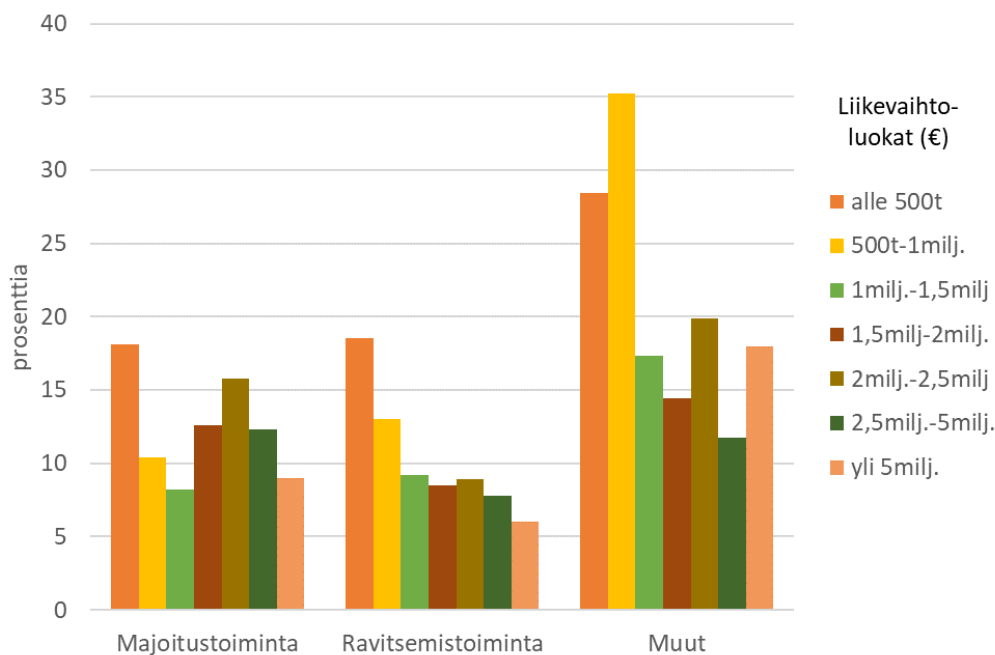
Taulukko 1. Koronatuen osuus liikevaihdon muutoksesta alatoimialoittain (Lähde: Tilastokeskus)

	Liikevaihto	Keskim. liikevaihto	Muutos	Muutos	Keskim. tuki	Tuen osuus liikevaihdon muutoksesta
	2019	20/21	%	€	20/21	
Hotellit ja vastaavat majoitusliikkeet	1 302 424	772 008	-40,7 %	-530 417	43 095	8,1 %
Lomakylät, retkeilymajat yms, majoitus	89 696	77 018	-14,1 %	-12 678	3 193	25,2 %
Leirintäalueet, asuntovaunu- ja matkailuvaunualueet	34 183	37 025	8,3 %	2 842	730	
Muu majoitus	94 867	93 702	-1,2 %	-1 166	3 664	314,4 %
Ravintolat ja vastaava ravitsemistoiminta	4 397 742	3 729 647	-15,2 %	-668 095	146 371	21,9 %
Pitopalvelu	119 472	91 129	-23,7 %	-28 344	5 169	18,2 %
Henkilöstö- ja laitosruokalat	928 905	457 741	-50,7 %	-471 164	10 119	2,1 %
Baarit ja kahvilat	370 461	281 078	-24,1 %	-89 383	16 243	18,2 %
Varauspalvelut, matkaoppaiden palvelut (sisältää ohjelmapalvelut)	406 123	257 985	-36,5 %	-148 138	13 036	8,8 %
Messujen ja kongressien järjestäminen	201 032	79 063	-60,7 %	-121 969	11 188	9,2 %
Huvi- ja teemapuistojen toiminta	166 057	113 438	-31,7 %	-52 620	6 781	12,9 %
Muu huvi- ja virkistystoiminta	211 553	182 568	-13,7 %	-28 986	7 198	24,8 %
Yhteensä	8 322 515	5 914 414	-28,9 %	-2 408 101	304 945	9,3 %

Liikevaihtoon suhteutettuna koronatuki kohdentui selvästi pienimpiin yrityksiin. Ravitsemistoiminnassa alan pienemmät yritykset saivat liikevaihtoon suhteutettuna yli 2,5-kertaa enemmän tukea kuin alan isoimmat yritykset. Koronatuilla on ollut vaikutusta siihen, että pienten yritysten keskimääräinen kannattavuus pysyi positiivisena (Kuva 4).

Majoitus- ja ravitsemistoiminnassa pk-yritykset ovat pärjänneet koronakriisissä suuria yrityksiä paremmin. Samaan aikaan merkittävä osa maksetuista koronatuista kohdistui pienille yrityksille.

Selvityksen yhteydessä tehdyn yrityskyselyn tulosten mukaan näkemykset koronatukien merkityksestä suhteessa yritysten liiketoimintaan hajoavat. Kolme neljästä kyselyyn vastanneesta yrityksestä piti koronatuista riittämättöminä suhteessa liikevaihdon menetyksiin. Samalla useimmissa kyselyyn vastanneissa yrityksissä tukien avulla on kuitenkin voitu jatkaa liiketoimintaa joko ennallaan tai aikaisempaa suppeampana. Yksimielinen kritiikki kohdistuu tukien ajoitukseen, joka oli liian myöhäinen suhteessa liiketoiminnan menetyksiin.



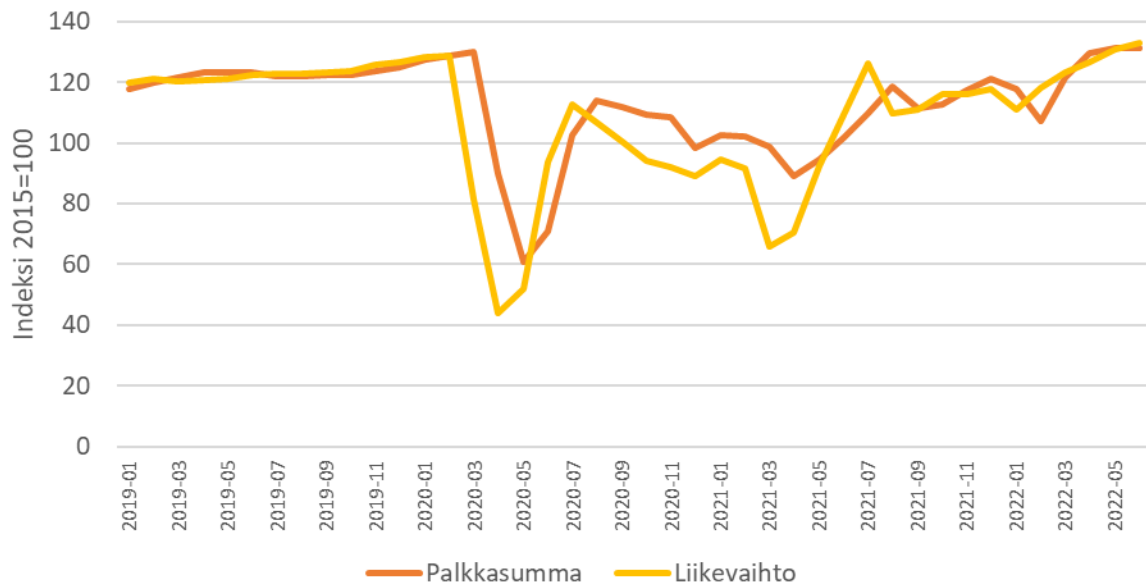
Kuva 4. Tuen suhde liikevaihtoon liikevaihtoluokittain yli 50 000 euroa koronatukea saaneissa yrityksissä (Lähde: Alma Talent)

Yritykset reagoivat liikevaihdon muutokseen lomauttamalla henkilöstöä

Kyselyn tulosten perusteella yritykset vastasivat koronapandemian aiheuttamaan liikevaihdon ja kannattavuuden pudotukseen leikkaamalla kustannuksiaan. Jossain määrin liikevaihdon laskuun sopeuduttiin leikkaamalla kuluja, kuten vähentämällä ostoja ja neuvottelemalla alennuksia muihin kuluihin, kuten toimitilavuokriin. Rajoitusten ja sulkujen aiheuttama heikko ennakoitavuus yhdessä lyhyen varastointiajan kanssa vähensi yritysten mahdollisuuksia ostokulujen sopeuttamiseen ja aiheutti hävikkiä, jota ei korvattu.

Keskeisin keino liiketoiminnan sopeuttamiselle majoitus- ja ravitsemistoiminnassa oli henkilöstön lomautukset. Lomautuksiin turvautumalla sopeutettiin henkilöstökuluja nopeasti: alalla palkkakulujen muutos seurasi liikevaihdon muutosta kuukauden viiveellä.

Vuosina 2020 ja 2021 ravintola- ja matkailualan työvoimapanos laski kokonaisuudessaan 37 prosenttia vuoden 2019 tasoon verrattuna, eli hieman vähemmän kuin alan liikevaihto (Kuva 5). Vuonna 2020 sektorilla työllistettiin noin 11 300 henkilötyövuotta ja vuonna 2021 noin 23 800 henkilötyövuotta vähemmän vuoteen 2019 verrattuna.



Kuva 5. Ravintoloiden ja vastaavan ravitsemistoiminnan palkkasumman ja liikevaihdon kehitys (Lähde: Tilastokeskus)

Yrityskyselyn mukaan 87 prosenttia vastaajista käytti lomautusta ensisijaisena liiketoiminnan ja henkilöstötarpeen sopeuttamiseen. Viidennes vastanneista yrityksistä joutui kuitenkin myös irtisanomaan tai muuten päättämään työsuhteita. Muita henkilöstömäärän sopeuttamiskeinoja olivat erityisesti määräaikaisten sopimusten uusimatta jättäminen, osa-aikaisten työntekijöiden työtuntien vähentäminen ja kausityöntekijöiden määrän vähentäminen.

Lomautusjärjestelmän merkitys korostui koronavuosina. Korona-ajan lomautusmenot olivat Suomessa korkeimmillaan kahdeksankertaiset suhteessa vuoden 2019 alkuun. Myös valtio joutui poikkeuksellisesti rahoittamaan lomautusjärjestelmää kertaluonteisesti 330 milj. eurolla vuonna 2020 varmistaakseen sen toimivuuden. Majoitus- ja ravitsemistoiminnan osalta lomautusmenot kasvoivat vuosina 2020 ja 2021 yhteensä noin 250 milj. eurolla vuoteen 2019 verrattuna.

Lomautusjärjestelmä on työnantajille tärkeä väline reagoitaessa äkillisiin toimintaympäristön muutoksiin, mutta työntekijöitä lomautusjärjestelmä ei sitouta. Lomautusjärjestelmä muutti jossain määrin alalla irtisanomiset irtisanoutumisiksi. Lähes kaksi kolmannesta alan yrityksistä kärsikin työvoimapulasta koronavuosien 2020 ja 2021 aikana. Tästä huolimatta alan palkkasumma palautui rajoitusten keventyessä nopeasti liikevaihdon vanavedessä. Koulutetun työvoiman saatavuus oli alalla yksi keskeisimmistä haasteista jo ennen koronapandemiaa, mutta pandemia kärjisti ongelmaa entisestään.

Lomautusten ohella muitakin toimia tarvittiin

Koronapandemia aiheutti ison murroksen majoitus- ja ravitsemistoimintaa harjoittavien yritysten liiketoimintaympäristössä erityisesti vuonna 2020. Kysynnän muutos oli toisaalta mahdollisuus nopeimmin ja parhaiten markkinoita lukeville yrityksille. Koronapandemian vaikutukset arvoketjujen toimintaan voivat olla osin pitkäkestoisia ja sysäys pysyvämmälle muutokselle.

Ydinliiketoiminnan kysynnän laskiessa myös majoitus- ja ravitsemistoiminnassa kehitettiin uusia kassavirran lähteitä ja erityisesti myyntikanavia sekä siirrettiin toimintaa sähköisille alustoille. Koronarajoitusten vaikutukset yrityksiin ovat pakottaneet uudistumaan. Kyselyn tulosten mukaan yli 40 prosenttia yrityksistä uudisti liiketoimintamalliaan vastauksena koronapandemian ja siihen liittyvien rajoitusten vaikutuksiin. Yleistä oli mm. markkinointitoimenpiteet sekä ruokalistan ja konseptin uudistus.

Pandemia-aika ja markkinoiden muutos pakottivat monet yritykset merkittävään digiloikkaan. Useat korona-aikana käyttöön otetuista työtapoista ja -välineistä tekivät tuloaan jo ennen pandemiaa, joten muutos ainoastaan nopeutui koronapandemian ja siihen liittyvien rajoitusten vaikutusten myötä.

Johtopäätökset

Matkailu- ja ravitsemistoimialan kohtaamat välittömät koronavaikutukset muodostuivat rajoituksista ja suosituksista. Rajoitusten ja suositusten lisäksi matkailu- ja ravitsemistoimialalle aiheutui taloudellisia vaikutuksia sairastamisesta ja varovaisuudesta aiheutuneista käyttäytymismuutoksista.

Rajoitusten vaikutukset näkyivät vuosina 2020 ja 2021 suoraan toimialan liiketoiminnan kehityksessä. Rajoitusten asettaminen, kiristyminen ja muuttuminen näkyvät kaikissa mittareissa, joilla taloudellisia vaikutuksia on selvityksessä tarkasteltu.

Rajoitusten ja suositusten lisäksi ihmisten käyttäytymisessä tapahtuneilla muutoksilla oli merkittävä vaikutus siihen, minkälaisiksi taloudelliset vaikutukset muodostuivat. Käyttäytymisessä tapahtuneet muutokset vahvistivat rajoitusten vaikutuksia ja hidastivat palautumista.

Koronapandemian alkuvaiheessa keväällä 2020 koko matkailu- ja ravitsemistoiminnan liiketoiminta reagoi samansuuntaisesti. Rajoitusten löysentäminen sekä sairastavuustilanteen tasoittuminen näkyivät kesällä etenkin ravintola-alan palautumisena. Kesän 2020 jälkeen erot matkailu- ja ravitsemistoimialan sisällä kasvoivat. Esimerkiksi majoituksessa ja lounasravintoloissa palautuminen jäi vaisuksi. Molempien liiketoiminnan taso oli selvityksessä tarkastelluilla taloudellisilla mittareilla vuonna 2021 edelleen vuoden 2019 alapuolella.

Lounas- ja opiskelijaravintolatoimintaan ei kohdistunut suoria rajoituksia. Liiketoimintavaikutukset muodostuivat etätyöhön- ja etäopiskeluun liittyneistä suosituksista. Samaan aikaan päivittäistavarakaupan valmisruokamyyni ja ravintoloiden ulosmyyni toimivat osaltaan lounasravintoloiden korvaajina. Majoitustoiminnassa merkittävimmät vaikutukset kohdistuivat hotelleihin. Ulkomaisten yöpymisten määrä pysyi matalana ja samaan aikaan myös kotimaan työmatkustus oli selvästi pandemiaa edeltäneen tason alapuolella.

Selvityksessä majoitustoiminnan osalta tehty kansainvälinen vertailu osoittaa, että pandemian taloudelliset vaikutukset olivat Suomessa samansuuntaiset Norjaan, Ruotsiin ja Tanskaan verrattuna. Matkustaminen ja liikkuminen vähenivät sekä rajoitusten ja suositusten vaikutuksesta että ihmisten käyttäytymismuutosten seurauksena kaikissa vertailumaissa. Näin siitä huolimatta, että erilaisten rajoitusten toteuttamisessa, annetuissa suosituksissa ja niiden ajoituksessa oli eroja vertailumaiden välillä.

Rajoitusten negatiivisia taloudellisia vaikutuksia vahvistivat niiden heikko ennakoimattomuus ja nopea aikataulu. Liiketoimintaa rajoittaneet ja paikoin liiketoiminnan sulkemiseen johtaneet rajoitukset toimenpantiin erittäin lyhyellä varoajalla. **Rajoitusten parempi ennakoitavuus ja**

pidempi toimeenpano-aika olisivat helpottaneet yritysten sopeutumista etenkin työvoimatarpeen ja varastonhallinnan näkökulmasta.

Suomessa rajoitusten ja suositusten merkittävimmät suorat vaikutukset kohdistuivat ravintoloihin. Ravintolat kohtasivat suoria vaikutuksia aukioloon, anniskeluun, asiakaspaikkojen lukumäärään sekä liikkumiseen ja kokoontumiseen liittyneiden rajoitusten kautta. Velvoittavat rajoitukset kohdistuivat ennen kaikkea alkoholin myyntiin. Rajoitusten kohdentumisen takia suorat vaikutukset olivat verraten erilaisia eri toimijoiden kesken. Esimerkiksi ruokaravintoloiden liiketoiminnan palautuminen oli nopeampaa olut- ja drinkkibaareihin sekä yökerhoihin verrattuna.

Matkailu- ja ravitsemistoimialan työvoimapula paheni koronapandemian seurauksena. Liiketoimintaedellytysten äkillinen heikentyminen ja koko kahden vuoden ajan kestänyt epävarmuus johtivat siihen, että jo ennestään niukka työvoimareservi siirtyi hyvän yleisen työllisyystilanteen vanavedessä pois alalta. Samaan aikaan matkustusrajoitukset ja maahantulon esteen heikensivät ulkomaisen työvoiman tarjontaa.

Yritysten keskeisin keino epävarmuuden hallintaan koronapandemian aikana olivat lomautukset. Vakitukselta työvoimasta yritettiin pitää kiinni, joten työvoiman vähentäminen kohdistui ensisijaisesti kausityövoimaan, määräaikaisiin sekä osa-aikaisiin työntekijöihin. Hyvän työllisyystilanteen seurauksena lomautetuilla työntekijöillä oli kannustin hakeutua pois alalta. Vuosien 2020 ja 2021 aikana toteutettujen lomautusten ja irtisanomisten seurauksena työvoiman kokonaismäärä matkailu- ravitsemisalalla väheni.

Työvoimapula hidasti koko sektorin palautumista. Palautumisesta seuranneen työvoiman kysynnän kasvun ja samanaikaisen työvoiman tarjonnan niukentumisen seurauksena toimialan vertailukelpoiset työvoimakustannukset nousivat vuoden 2021 aikana ennen koronaa vallinneen tason yläpuolelle. **Yritysten sijaan sektorin työntekijöille suoraan maksettu koronatuki olisi saattanut ylläpitää työvoiman tarjonnan nykyistä korkeammalla tasolla.**

Suomessa maksettujen koronatukien taloudellinen vaikutus oli suhteellisesti merkittävin pienissä ja keskisuurissa yrityksissä. Tuet mahdollistivat tämän kokoluokan yrityksille liiketoiminnan jatkumisen korona-aikana. Tukien vaikutus muodostui kuitenkin vasta viiveellä. Kokonaisuudessaan tukien suhde liikevaihdon menetyksiin jäi koko sektorin tasolla suhteellisen pieneksi.

Selvityksen tulosten perusteella matkailu- ja ravitsemistoimialan koronapandemian aikana kohtaamia vaikutuksia olisi voinut lieventää parantamalla rajoitusten ja suositusten ennakoitavuutta sekä nopeuttamalla koronatukien maksamista. Rajoituksilla, suosituksilla sekä niiden muutoksilla oli suora vaikutus matkailu- ja ravitsemistoimialan liiketoiminnan edellytyksiin. Alan yrityksillä olisi pitänyt olla toteutunutta enemmän aikaa reagoida velvoittavissa rajoituksissa tapahtuneisiin muutoksiin. Tämä olisi vähentänyt liiketoiminnalle aiheutuneita taloudellisia menetyksiä ja vastaavasti vahvistanut palautumista rajoitusten lieventyessä.



luke.fi

Luonnonvarakeskus
Latokartanonkaari 9
00790 Helsinki
puh. 029 532 6000