



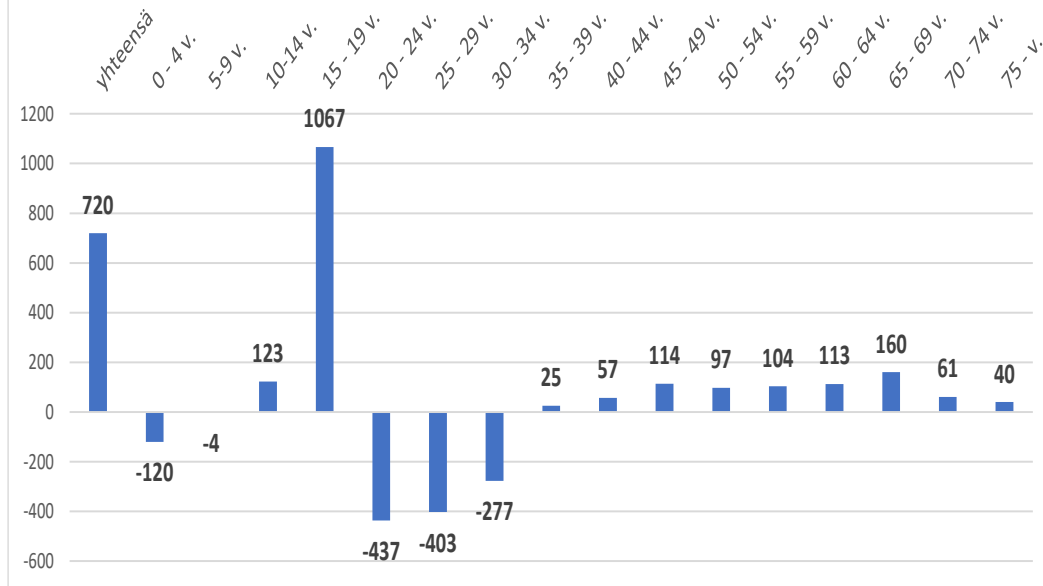
Pauli Mero 05.03.2021 **LAHTI VETÄÄ NUORISOA PÄIJÄT-HÄMEEN KUNNISTA, MENETTÄÄ HEITÄ SUURIMPIIN KAUPUNKEIHIN**

Lahden nettomuutto muista Suomen kunnista oli vuosina 2015-2019 720 henkilöä positiivinen.

0-4-vuotiaiden ikäluokassa nettomuutto oli 120 henkilöä negatiivinen, 5-14-vuotiaiden ikäluokassa 119 henkilöä ja 15-19- vuotiaiden ikäluokassa 1 067 henkilöä positiivinen, muuttotappiota tuli eniten 20-34-vuotiaiden ikäluokassa, -1 117 henkilöä. 35-54- vuotiaissa muuttovoitto oli 293 henkilöä, 55- 64 vuotiaissa 217 henkilöä ja 65-vuotta täyttäneiden ikäluokassa 261 henkilöä.

Lähde: Tilastokeskus/Väestötilastopalvelu

Kuntien välinen nettomuutto Lahdessa ikäluokittain vuosina 2015-2019



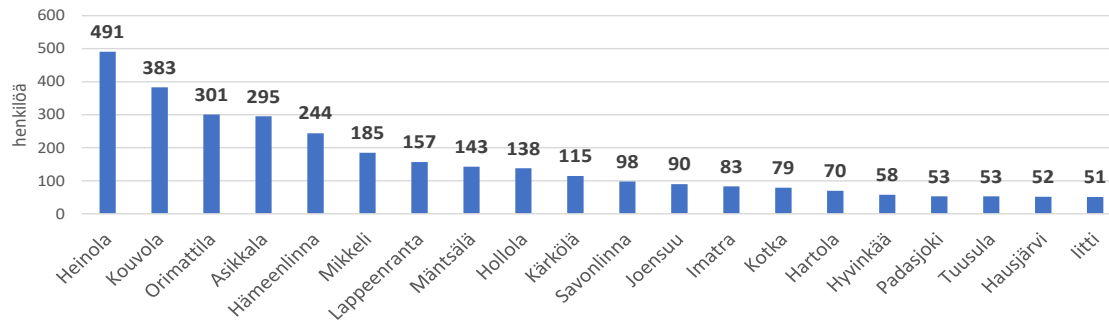
MUUTTOVOITTOA LÄHIALUEEN JA ITÄ-SUOMEN KUNNISTA, MUUTTOTAPPIOTA SUURIMMILLE KAUPUNGEILLE

Eniten muuttovoittoa Lahti sai vuosien 2015-2020 aikana Päijät-Hämeen kunnista (yht. +1 504 henk.) sekä Kouvolasta (+383 henk.), Hämeenlinnasta (+244 henk.), Mikkelistä (+185 henk.), Lappeenrannasta (157 henk.) ja Mäntsälästä (+143 henk.).

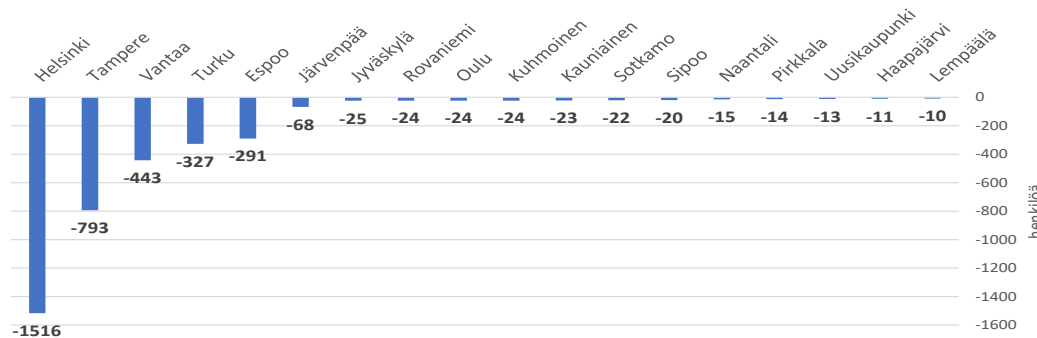
Negatiivinen nettomuutto tuli lähinnä suurimmista kaupungeista, eniten Helsingistä (-1 516 henk.), Tampereelta (-793 henk.), Vantaalta (-443 henk.), Turusta (-327 henk.) ja Espoosta (-291 henk.). 86 prosenttia negatiivisesta nettomuutosta tuli vuosien 2015-2019 aikana näistä kaupungeista, yksistään Helsingistä lähes 40 %.



Eniten Lahden kuntien välistä nettomuuttoa (tulomuutto-lähtömuutto) kasvattaneet kunnat 2015-2019



Eniten Lahden kuntien välistä nettomuuttoa (tulomuutto-lähtömuutto) vähentäneet kunnat 2015-2019



Vuosien 2015-2019 aikana Lahden kuntien välinen nettomuutto oli 2 775 henkilöä negatiivinen **11 suurimmasta kaupungista**. Eniten muuttotappiota tuli Helsingistä, Tampereelta ja Vantaalta. Nettomuutto oli positiivinen Lahdelle Kouvola, Joensuusta, Porista ja Kuopiosta.

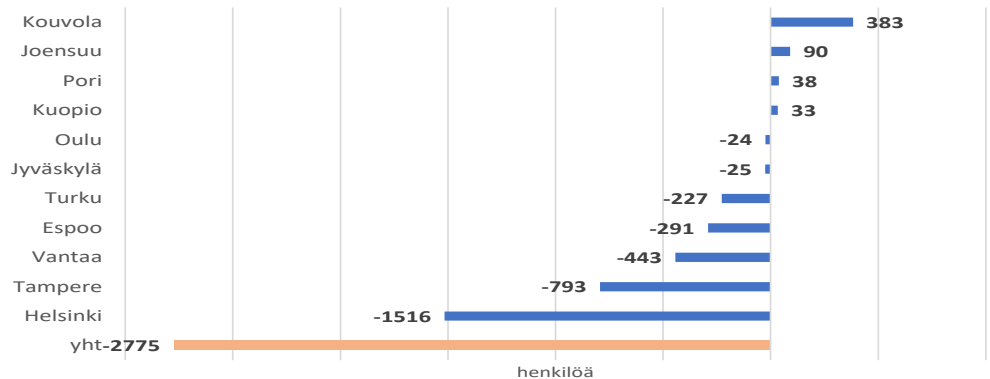
Suurin muuttovirta suuriin kaupunkeihin koostuu 15-29-vuotiaiden opiskelijaikäluokasta.

Muuttotappiokaupunkeja olivat Helsinki (-1 378 henk.), Tampere (-585 henk.), Vantaa (-339 henk.), Espoo (-235 henk.), Turku (-165 henk.) ja Jyväskylä (-119 henk.). Muuttovoittoa tuli merkittävästi 15-29-vuotiaiden ikäluokassa vain Kouvola (+226 henk.) ja Joensuusta (+51 henk.).

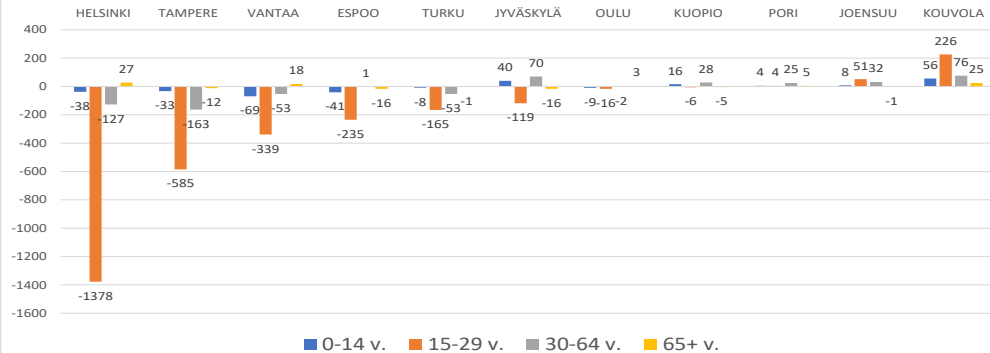
Työikäisten, 30-64-vuotiaiden nettomuutto oli Lahdelle negatiivisin Tampereelle (-163 henk.), Helsingille (-127 henk.) sekä Vantaalle ja Turulle (-53 henk.), positiivinen selkeästi vain Kouvola (+76 henk.) ja Jyväskylälle (+70 henk.). 65-vuotta täyttäneistä Lahti sai jonkin verran muuttovoittoa Helsingistä ja Kouvola.



Nettomuutto (tulomuutto-lähtömuutto) Lahteen vuosien 2015-2019 aikana 11 suurimmasta kaupungista



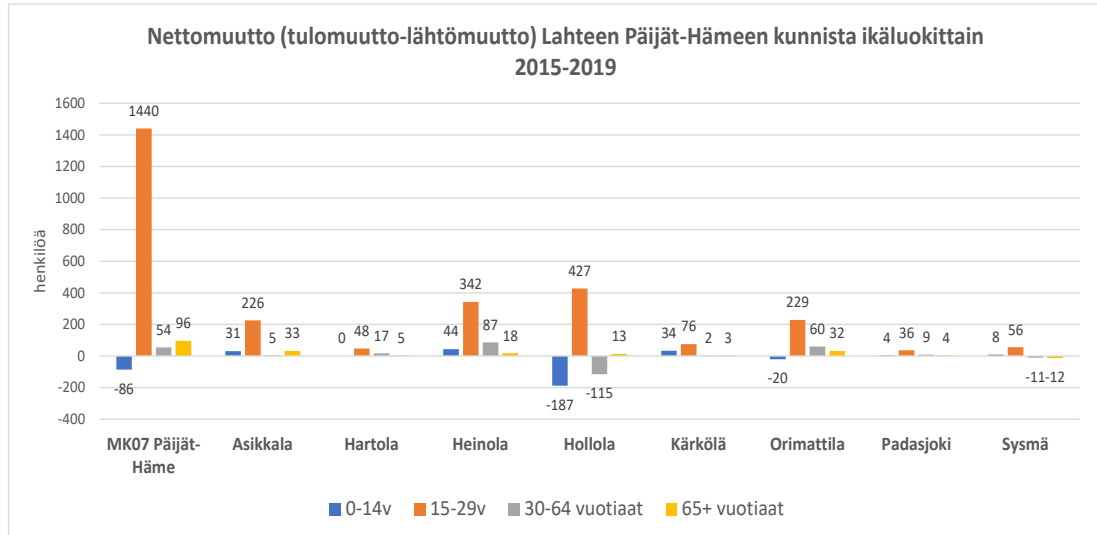
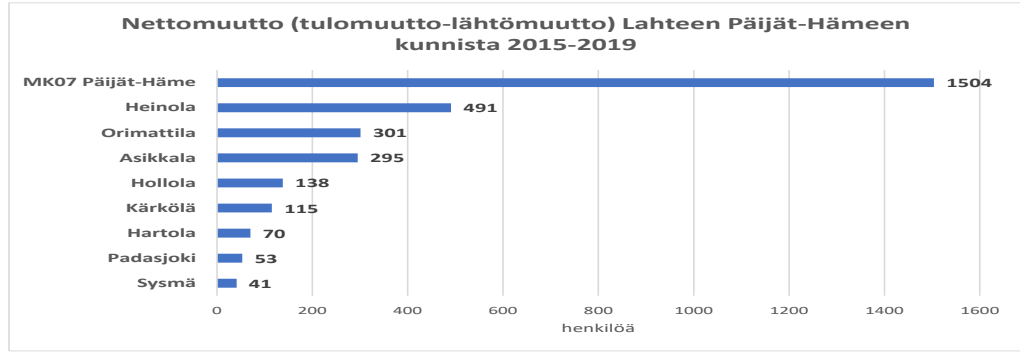
Nettomuutto (tulomuutto-lähtömuutto) Lahteen vuosien 2015-2019 aikana 11 suurimmasta kaupungista ikäluokittain



LAHTI VETÄÄ NUORISOA YMPÄRISTÖKUNNISTA

Vuosien 2015-2019 aikana Lahden kuntien välinen nettomuutto oli 1 504 henkilöä positiivinen muista Päijät-Hämeen kunnista. Eniten muuttovoittoa Lahti sai Heinolasta, 491 henkilöä sekä Orimattilasta ja Asikkalasta, noin 300 henkilöä.

0-14-vuotiaiden ikäluokassa Lahden muuttotappio oli Hollolalle 187 henkilöä negatiivinen, positiivinen muista Päijät-Hämeen kunnista. 15-29-vuotiaiden ikäluokasta Lahti sai muuttovoittoa 1 440 henkilöä, eniten Hollolasta (+427 henk.), Heinolasta (+342 henk.) ja Orimattilasta (+229 henk.). 30-64-vuotiaiden nettomuutto oli Lahdelle negatiivinen vain Hollolalle (-115 henk.) ja Sysmälle (-11 henk.). 65-vuotta täyttäneiden nettomuutto oli Lahdelle 96 henkilöä positiivinen, negatiivinen vain Sysmälle (-12 henk.).



MUUTTOVOITTOA PÄIJÄT-HÄMEEN JA KYMENLAAKSON MAAKUNNISTA MUUTTOTAPPIOTA UUELLEMAALTA JA PIRKANMAALTA

Lahti sai eniten muuttovoittoa vuosina 2015-2019 Päijät-Hämeestä (+ 1 504 henk.), Kymenlaaksosta (+ 530 henk.), Kanta-Hämeestä (+376 henk.), Etelä-Savosta (+363 henk.), Etelä-Karjalasta (+256 henk.) ja Pohjois-Karjalasta (+148 henk.). Muuttotappiota tuli eniten Uudeltamaalta (-1 791 henk.), Pirkanmaalta (-778 henk.) ja Varsinais-Suomesta (-213 henk.).

15-29-vuotiaista muuttotappiota tuli Uudeltamaalta (-1 771 henk.), Pirkanmaalta (-560 henk.) ja Varsinais-Suomesta (-123 henk.), muuttovoittoa vastaavasti Päijät-Hämeestä (+ 1 440 henk.) ja Kymenlaaksosta (+ 362 henk.). 30-64-vuotiaiden nettomuutto oli Lahdelle negatiivisin Pirkanmaalle (-150 henk.) ja Varsinais-Suomelle (-89 henk.), positiivisin Kymenlaaksolle (+90 henk.) ja Kanta-Hämeelle (+80 henk.). 65-vuotta täyttäneiden ikäluokassa muuttovoittoa tuli eniten Päijät-Hämeestä (+96 henk.) ja Uudeltamaalta (+86 henk.).

