



Pauli Mero 22.09.2020 OPPILAITOSTEN AVAUTUMINEN ELOKUUSSA LASKI TYÖTTÖMYYSASTEITA

Työttömyysaste laski koko maassa ja kaikissa suurissa kaupungeissa lomautettujen määrän vähetessä ja oppilaitosten avauduttua elokuussa. Eniten työttömyysaste laski kuukauden aikana Joensuussa (-3,9 prosenttiyksikköä). Koko maassa laskua oli 2,2 ja Lahdessa 2,4 prosenttiyksikköä.

Työttömien määrä väheni Lahdessa elokuun 2020 aikana 1 363 henkilöllä, lomautettujen määrä 384 henkilöllä ja nuorisotyöttömien määrä 360 henkilöllä. Pitkäaikaistyöttömien määrä kasvoi elokuun aikana 56 henkilöllä.

Tiedotteessa keskitytään koronaepidemian vaikutuksiin työllisyyteen elokuussa 2020 sekä muutokseen maalis-elokuun 2020 aikana 12 suurimmassa kaupungissa ja koko maassa.

Lahden työttömyysaste oli vuoden 2020 elokuun lopussa 16,7 %, 3,0 prosenttiyksikköä korkeampi kuin helmikuussa 2020 ja 4,2 prosenttiyksikköä korkeampi kuin vuosi sitten. Työ- ja elinkeinoministeriön työnvälitystilaston mukainen koko maan työttömyysaste oli elokuussa 12,5 %.

Työttömiä työhakijoita oli Lahdessa elokuussa 9 368, 2 361 henkilöä enemmän kuin vuosi sitten. Alle 25-vuotiaita työttömiä oli 1 303 henkilöä, 330 henkilöä enemmän kuin vuosi sitten. Yli vuoden yhtäjaksoisesti työttöminä olleita oli 2679, 522 henkilöä enemmän kuin vuotta aiemmin. Uusia avoimia työpaikkoja oli Lahdessa elokuun lopussa 1 160, 132 työpaikkaa vähemmän kuin vuosi sitten.

*Tiedotteen tiedot pohjautuvat **Työministeriön työttömyystietoihin koko maan ja kuntatasolla**, joissa voimassa oleva työnhaku työvoimatoimistossa yleensä riittää työttömäksi kirjautumiseen. Sen sijaan [Tilastokeskuksen koko maan tasoinen työttömyysaste-arvio](#) on yleensä alempi ja epätarkempi kuin Työministeriön arvio, koska se perustuu vain ILON:n suosittamaan kyselytutkimukseen työttömyyden määrittelyssä.*

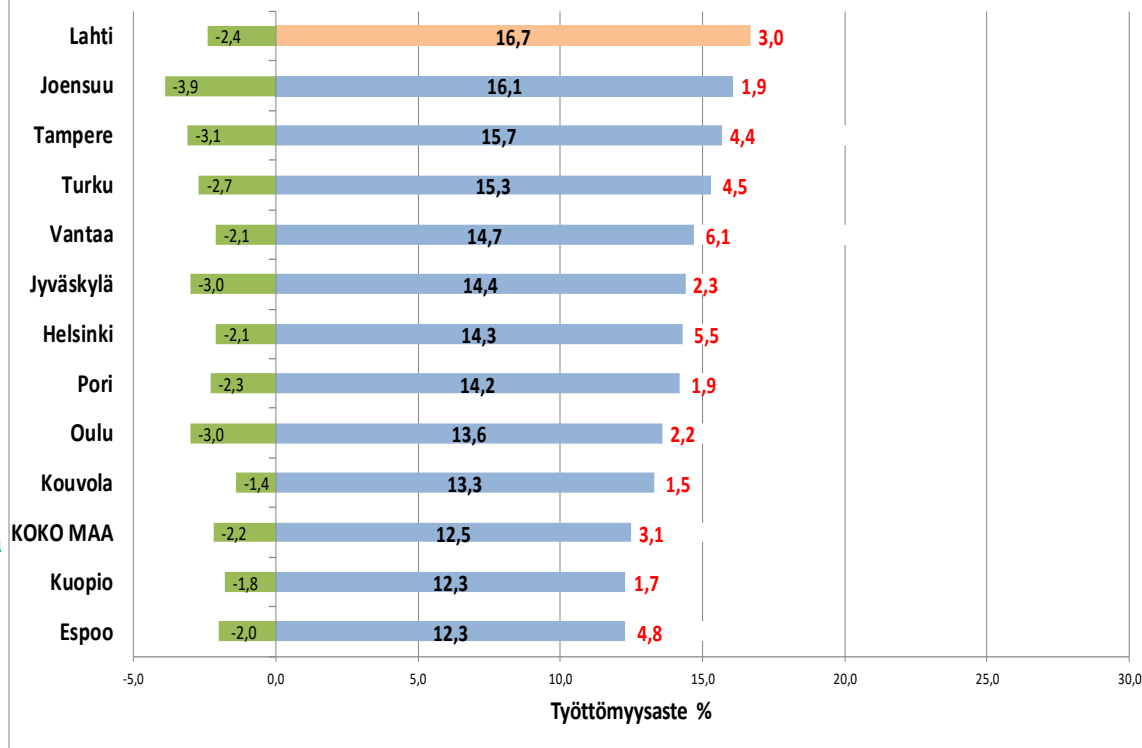


SUURIMPIEN KAUPUNKIEN työttömyysaste oli vuoden 2020 ELOkuun lopussa korkein Lahdessa (16,7 %), Joensuussa (16,1 %) ja Tampereella (15,7 %), matalin Kuopiossa ja Espoossa (12,3 %), ja koko maassa 12,5 %.

Vuoden 2020 helmikuun lopusta työttömyysaste nousut eniten Vantaalla (+6,1 pros. yksikköä) ja Helsingissä (+5,5 pros. yksikköä), vähiten Kouvolassa +1,5 pros. yksikköä. Lahdessa kasvua oli +3,0 pros. yksikköä ja koko maassa +3,1 pros. yksikköä maaliskuu-elokuun aikana.

Elokuun 2020 aikana työttömyysaste on laskenut eniten Joensuussa (-3,9 pros. yksikköä), sekä Tampereella, Jyväskylässä ja Oulussa (-3,0 pros. yksikköä). Lahdessa laskua oli -2,4 pros. yksikköä, ja koko maassa 2,2 prosenttiyksikköä.

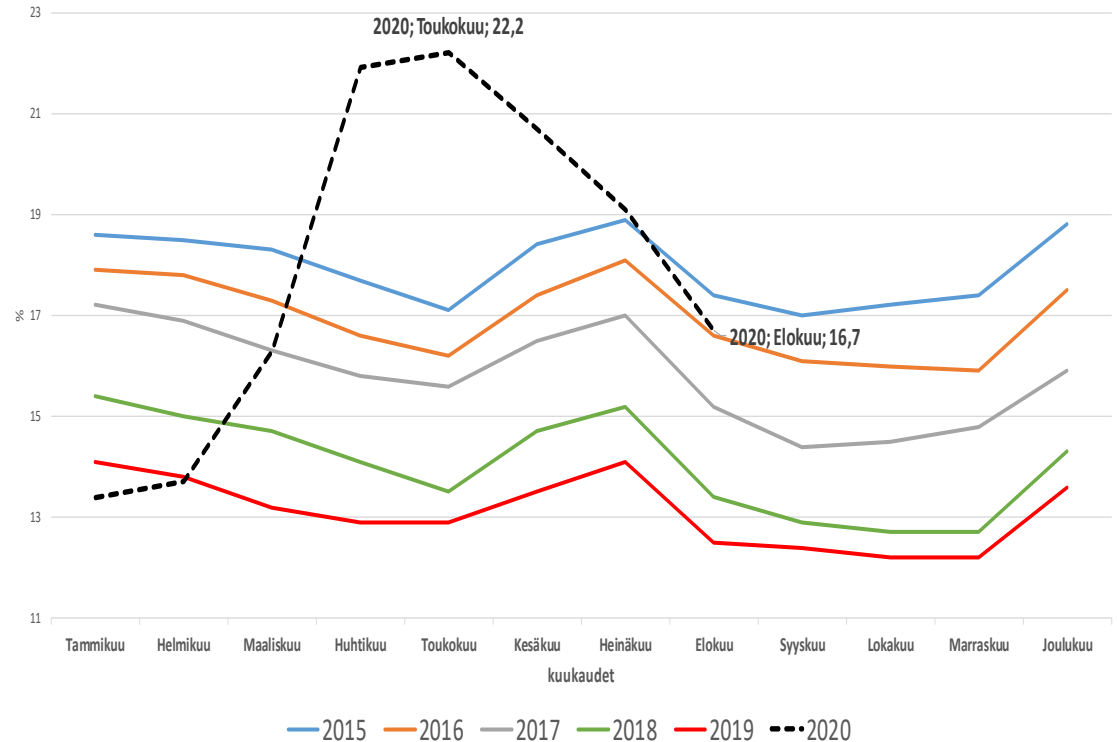
12 suurimman kaupungin työttömyysaste vuoden **2020 ELOKUUSSA** ja työttömyysasteen muutos **vuoden 2020 helmikuusta** sekä **vuoden 2020 elokuun aikana** prosenttiyksikköä



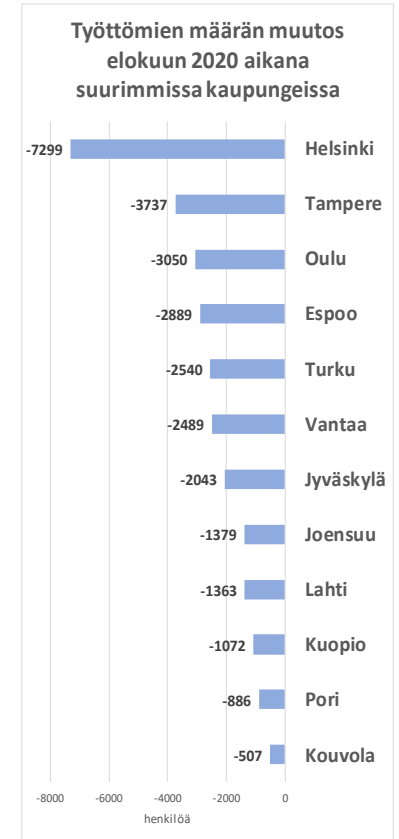
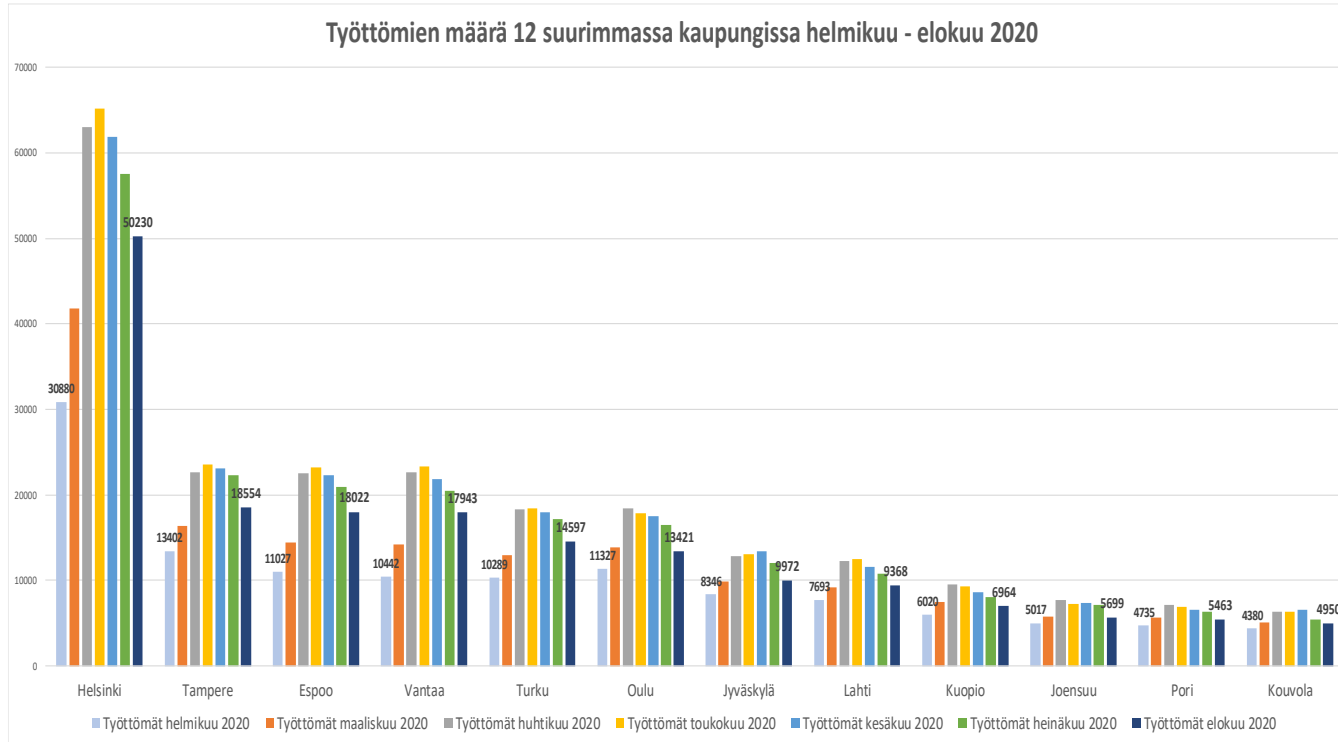
Lahden työttömyysaste laski tasaisesti vuoden 2020 alkupuolelle asti ja oli helmikuussa 13,7 %, 4,8 prosenttiyksikköä alempi kuin helmikuussa 2015. Koronaepidemia nosti Lahden työttömyysasteen 22 prosentin tuntumaan huhti-toukokuussa 2020 massalomautusten sekä nuorisotyöttömyyden kasvun seurauksena.

Elokuussa 2020 Lahden työttömyysaste laski vuoden 2016 tasolle, 16,7 prosenttiin lomautettujen määrän vähetessä ja nuorisotyöttömyyden hieman hellittäessä. Työttömyysasteen alenevan kehityksen jatkuminen riippuu paljolti siitä muuttuvatko lomautukset irtisanomisiksi.

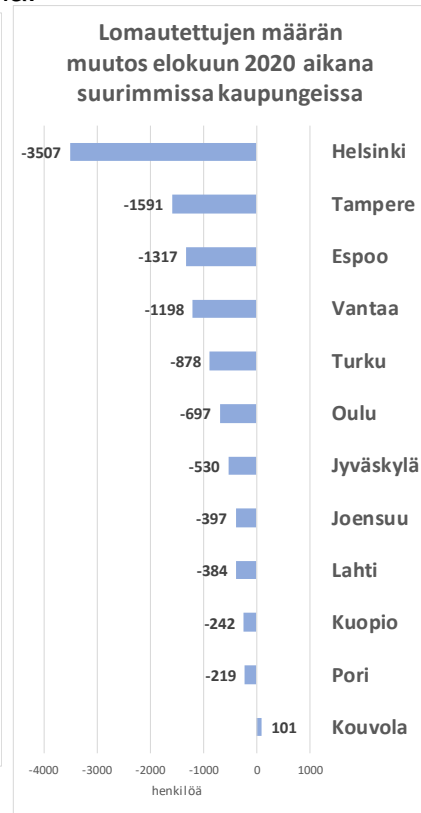
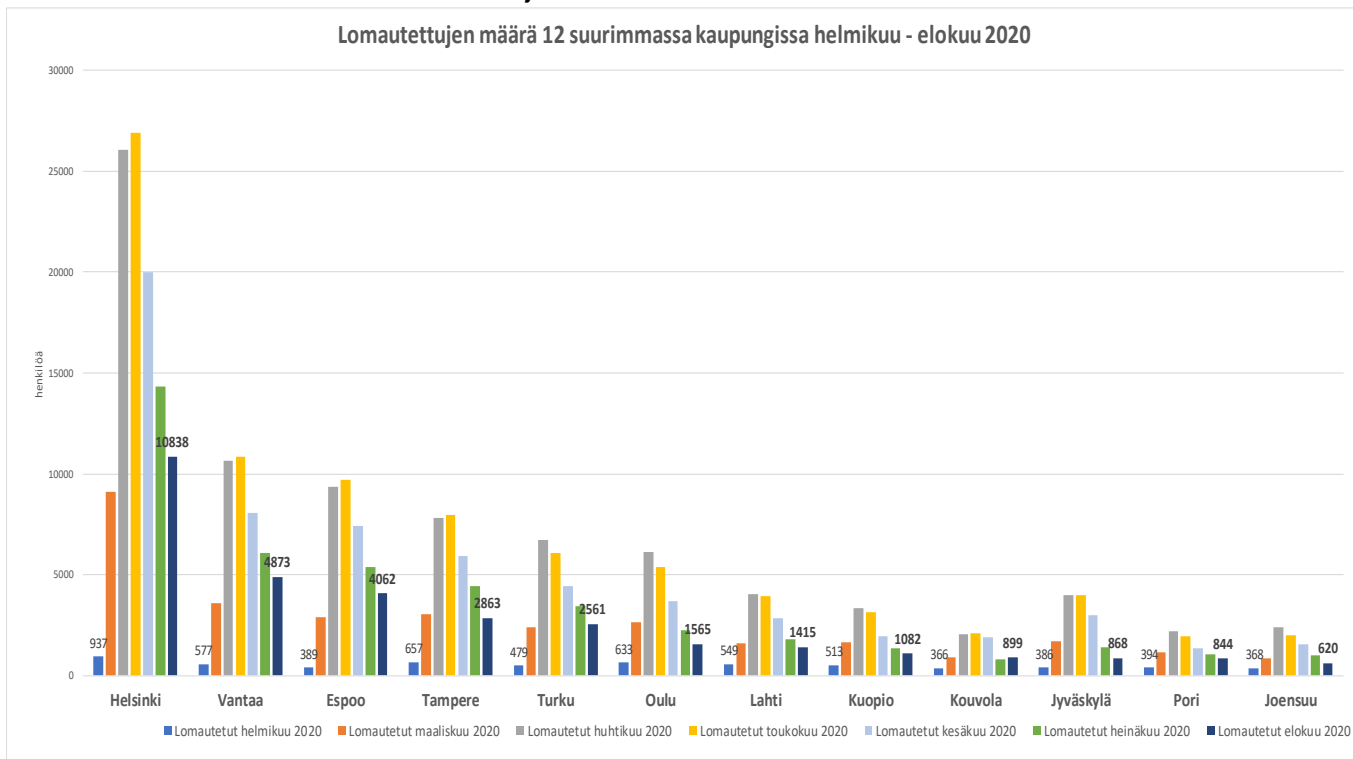
Lahden työttömyysaste 2015-2020 kuukausittain



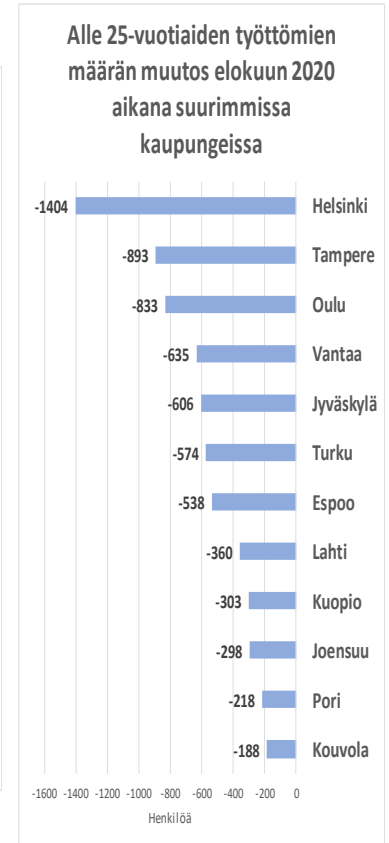
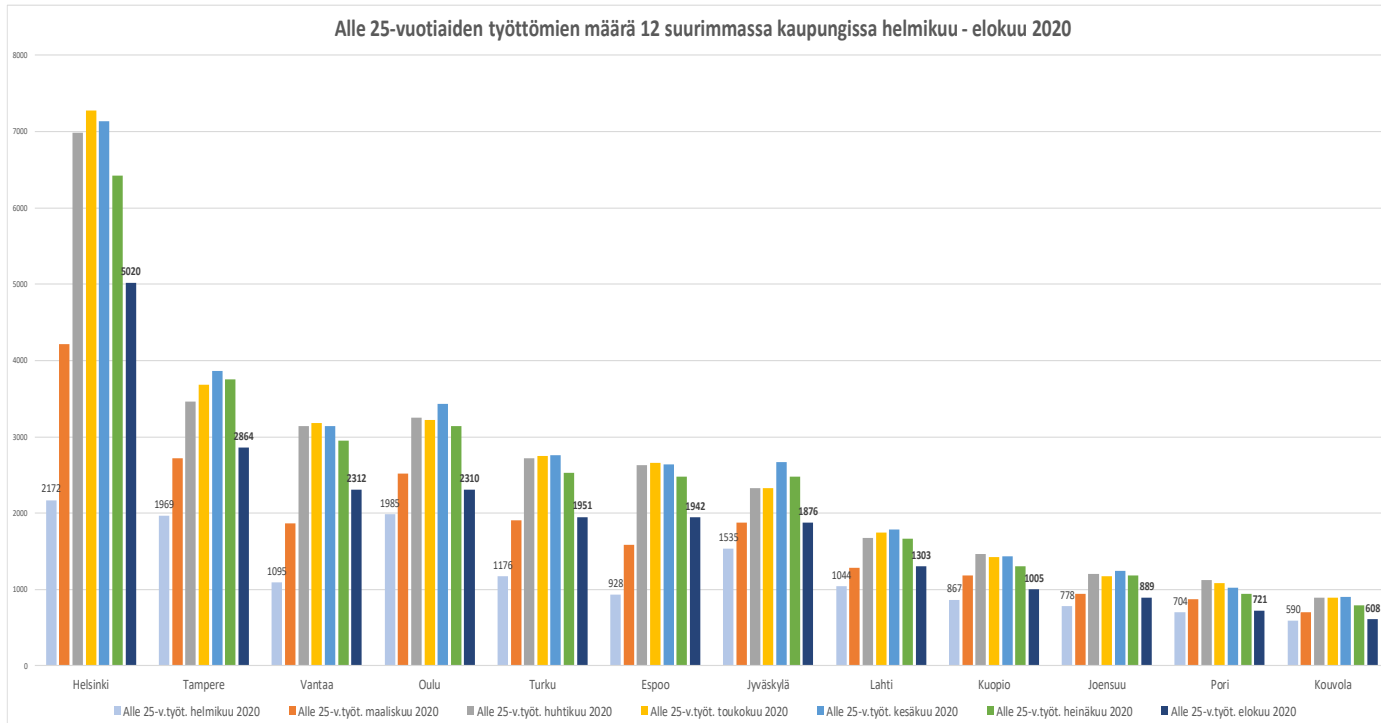
Työttömien määrä väheni elokuun 2020 aikana eniten Helsingissä, 7 299 henkilöllä ja Tampereella, 3 737 henkilöllä. Myös Oulussa ja Espoossa laskua oli noin 3 000 henkilöä, Lahdessa 1 363 henkilöä. Koko maassa työttömien määrä väheni 57 746 henkilöllä elokuun 2020 aikana.



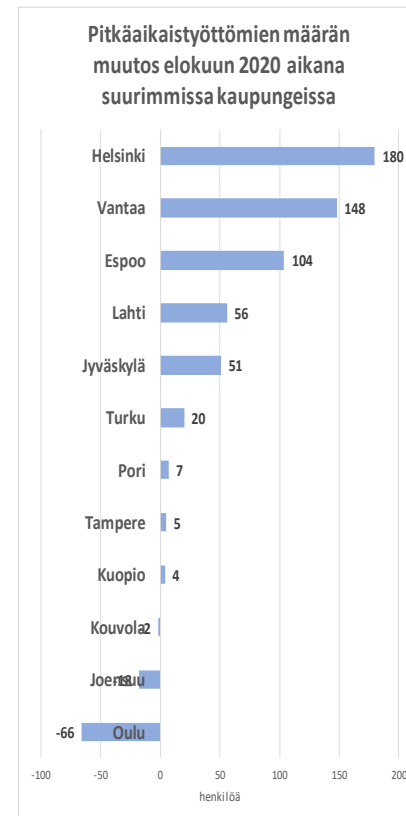
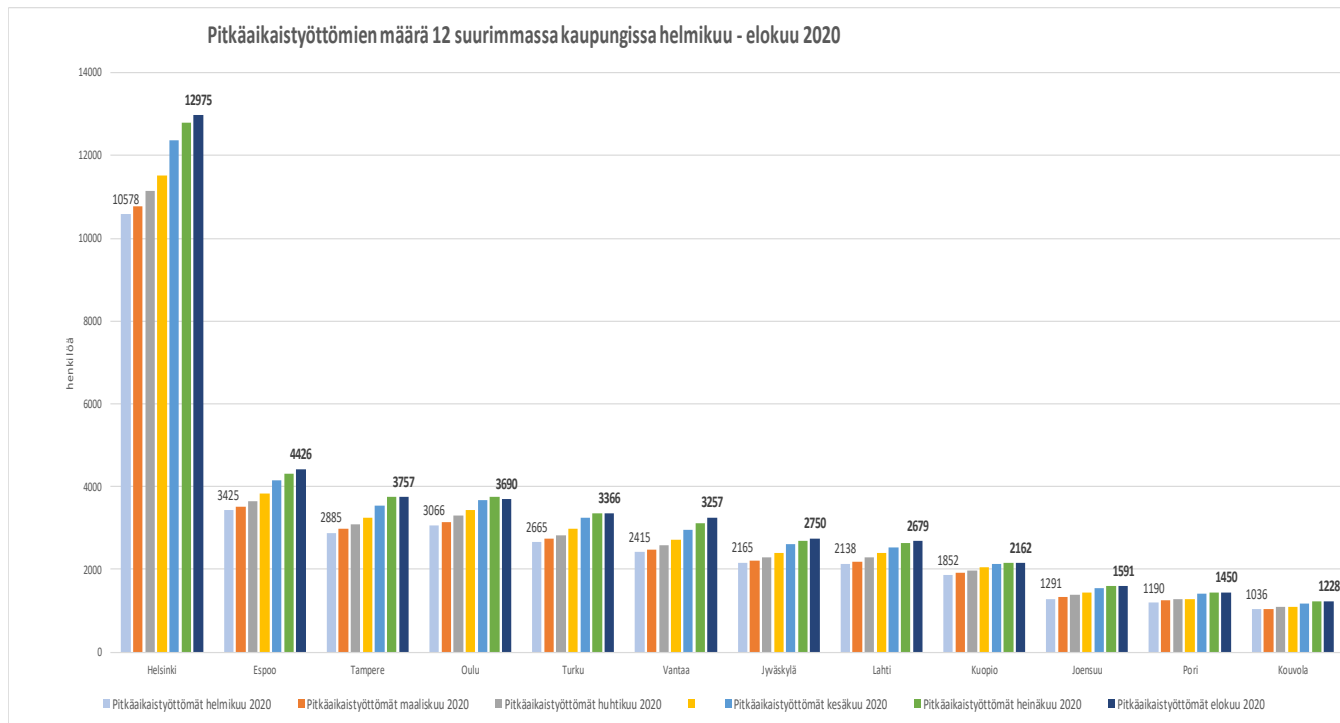
Lomautettujen määrä väheni elokuun 2020 aikana eniten Helsingissä, noin 3 500 henkilöllä, myös Tampereella laskua oli lähes 1 600 henkilöä, Lahdessa 384 henkilöä. Vain Kouvolassa lomautettujen määrä kasvoi elokuussa, noin 100 henkilöllä. Koko maassa lomautettujen määrä väheni noin 21 000 henkilöllä elokuun 2020 aikana.



Alle 25 vuotiaiden työttömien määrä väheni elokuun 2020 aikana eniten Helsingissä, yli 1 400 henkilöllä, ja Tampereella laskua oli lähes 900 ja Oulussa 833 henkilöä, Lahdessa laskua oli 360 henkilöä. Koko maassa alle 25 vuotiaiden työttömien määrä väheni 12 043 henkilöllä elokuun 2020 aikana.

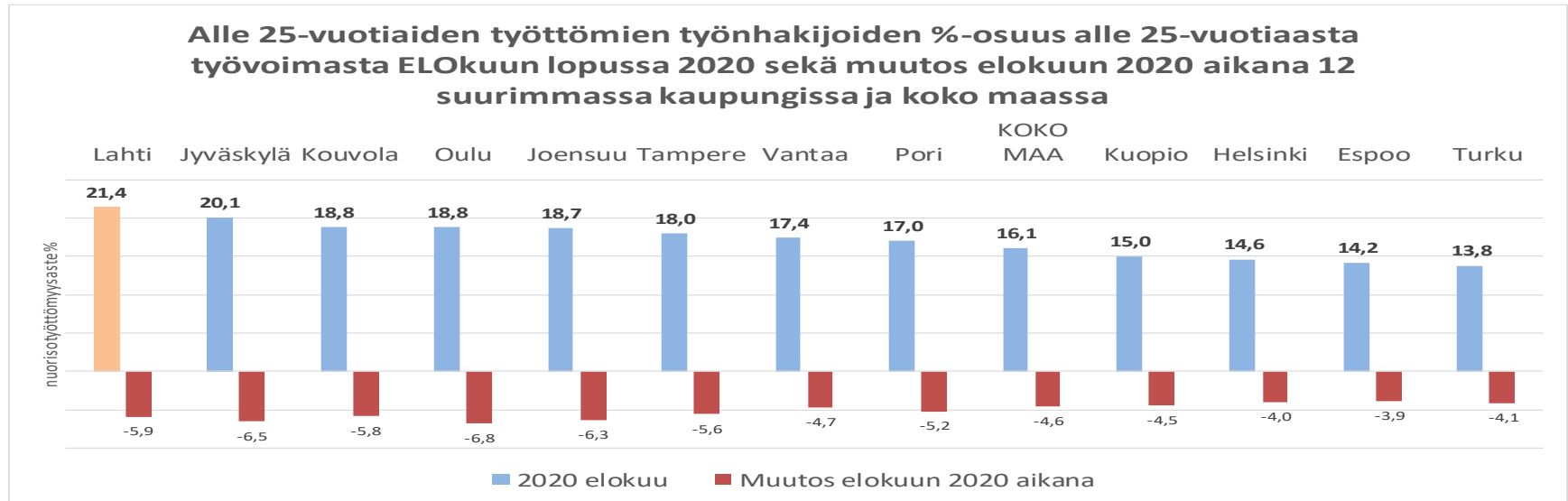


Pitkäaikaistyöttömien määrä kasvoi elokuun 2020 aikana eniten Helsingissä (+180 henk.) ja Vantaalla (+148 henk.), Lahdessa kasvua oli 56 henkilöä. Oulussa ja Joensuussa pitkäaikaistyöttömien määrä väheni. Koko maassa pitkäaikaistyöttömien määrä kasvoi 1 110 henkilöllä elokuun 2020 aikana.



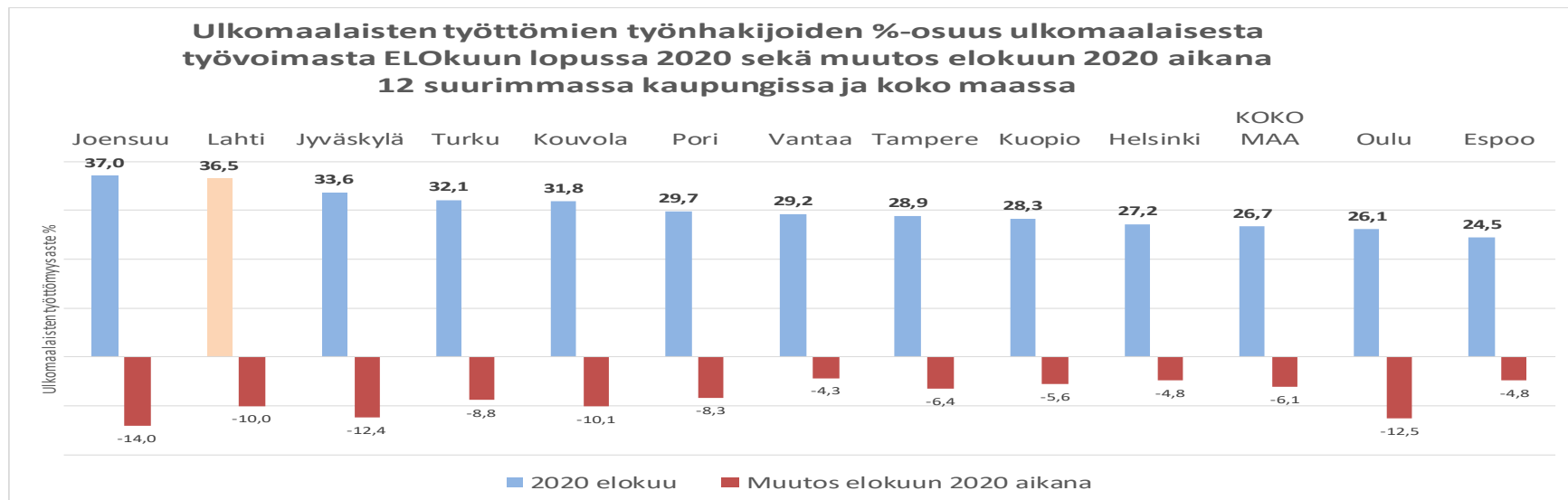
Alle 25-vuotiaiden työttömyysaste oli ELOkuun lopussa 2020 koko maassa 16,1 %. Matalin nuorisotyöttömyysaste oli Turussa ja Espoossa (noin 14 %), korkein Lahdessa (21,4 %) ja Jyväskylässä (20,1 %).

Nuorisotyöttömyysaste laski elokuun 2020 aikana koko maassa ja suurissa kaupungeissa 4 - 7 prosenttiyksikköä oppilaitosten avauduttua.

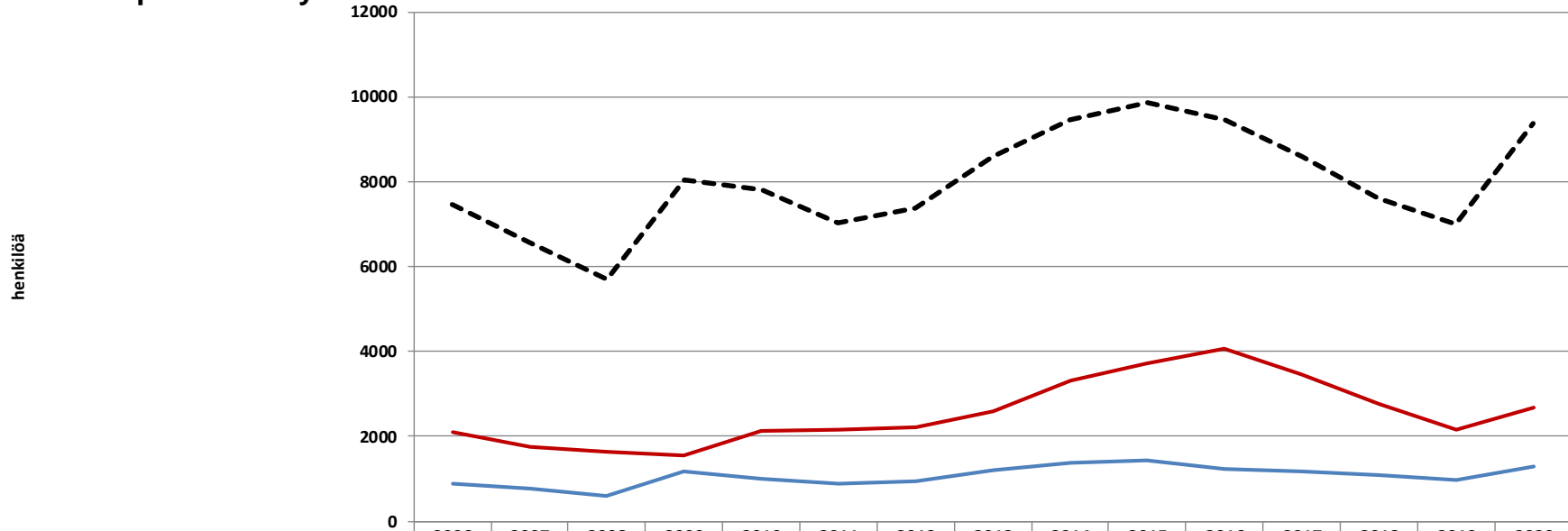


Ulkomaalaisten työttömyysaste oli ELOkuun lopussa 2020 koko maassa 26,7 %. Suurista kaupungeista matalin ulkomaisten työttömyysaste oli Espoossa (24,5 %), korkein Joensuussa (37,0 %), Lahdessa (36,5 %).

Ulkomaalaisten työttömyysaste on alentunut elokuun 2020 aikana koko maassa 6,1 prosenttiyksikköä. Eniten laskua oli Joensuussa, Oulussa ja Jyväskylässä (-12,4-14,0 prosenttiyksikköä), Lahdessa -10,0 prosenttiyksikköä.



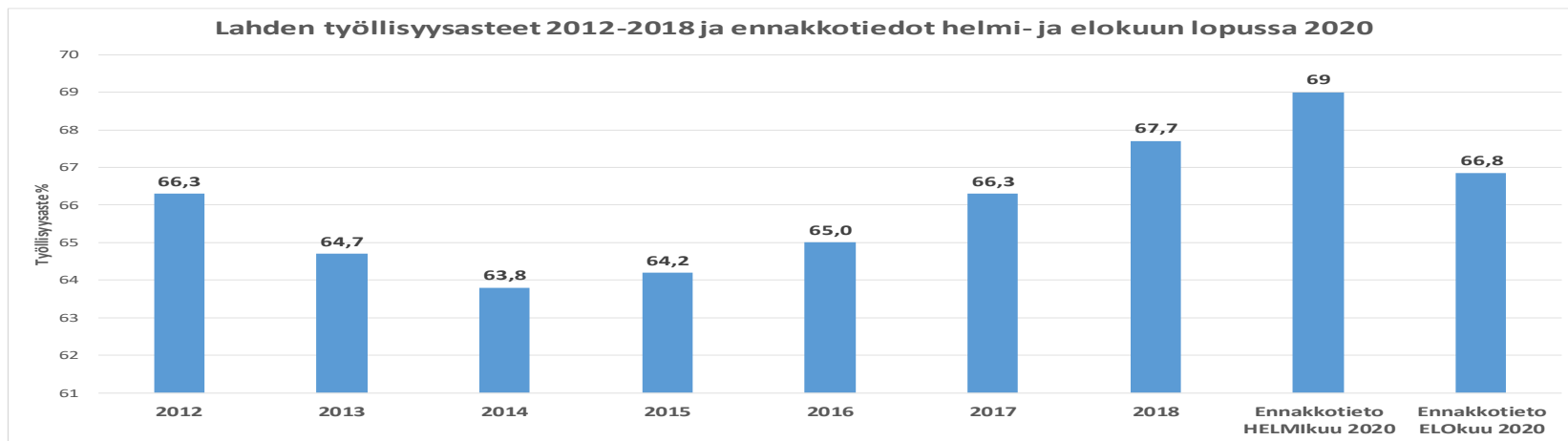
Lahden työttömyysaste ja työttömien kokonaismäärä sekä nuoriso- ja pitkäaikaistyöttömien määrä ELOKUUN LOPUSSA 2006 - 2020



	2006	2007	2008	2009	2010	2011	2012	2013	2014	2015	2016	2017	2018	2019	2020
--- työttömät työnhakijat	7447	6565	5692	8046	7812	7017	7366	8599	9464	9852	9443	8598	7592	7007	9368
— nuorisotyöttömät (alle 25v.)	882	779	596	1160	1012	888	947	1188	1373	1444	1223	1170	1091	973	1303
— pitkäaikaistyöttömät (yli 1v. työttömänä)	2088	1748	1634	1546	2123	2151	2221	2578	3306	3719	4069	3458	2764	2157	2679
työttömyysaste %	13,3	11,9	10,3	14,3	13,7	12,5	13,1	15,2	16,6	17,4	16,6	15,2	13,4	12,5	16,7



Lahden työllisyysaste on noussut vuodesta 2015 lähtien ja oli ennakkotietojen mukaan 69 % helmikuun 2020 lopussa. Työttömien määrän raju kasvu kuitenkin laski työllisyysasteen 62,5 prosenttiin toukokuun lopussa. **Elokuun lopussa** 2020 Lahden työllisyysaste oli ennakkotietojen mukaan 66,8 %.



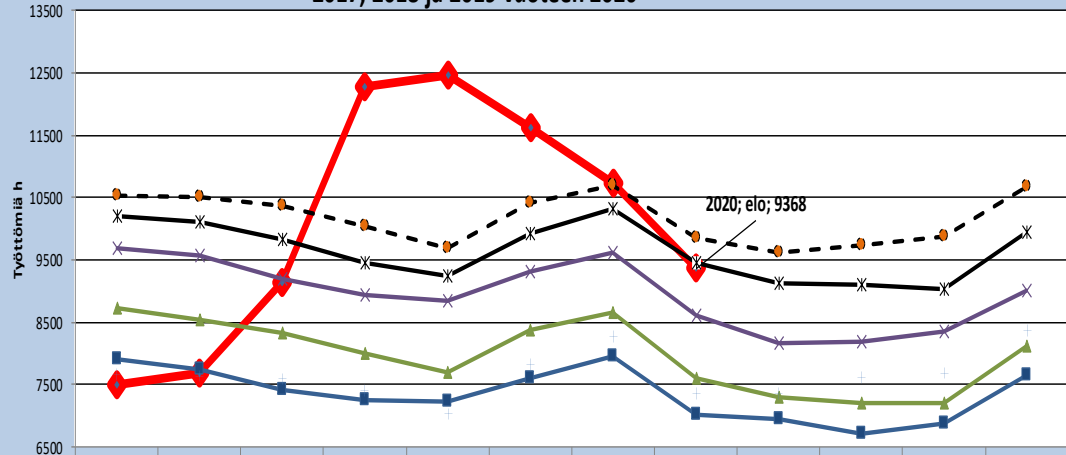
Työllisyysastetietojen lähteet: Tilastokeskus: Työllisyysasteteen määrittäminen (=18-64-vuotiaiden työllisten osuus saman ikäisestä väestöstä) sekä vuosien 2012-2018 lopun työllisyysasteet. Vuoden 2020 HELMI JA ELOkuun tiedot työllisyysasteesta perustuvat väestön ennakkotietoihin Lahden omasta Trimble Locus väestötietojärjestelmästä sekä työllisten määrän ennakkotietoihin Työministeriön tilastotietojärjestelmästä.



Vuoden 2020 elokuun lopussa Lahdessa oli työttömänä (sis. lomautetut) 9 368 henkilöä, 2 361 henkilöä enemmän kuin vuosi sitten ja 1 776 henkilöä enemmän kuin kaksi vuotta sitten. **Vuoden 2012 elokuuhun verrattuna työttömiä oli 2 002 henkilöä (21 %) enemmän.**



Työttömien määrä Lahdessa 2012 ja 2015- 2020 kuukausittain ja muutos vuosista 2012,2015, 2016, 2017, 2018 ja 2019 vuoteen 2020

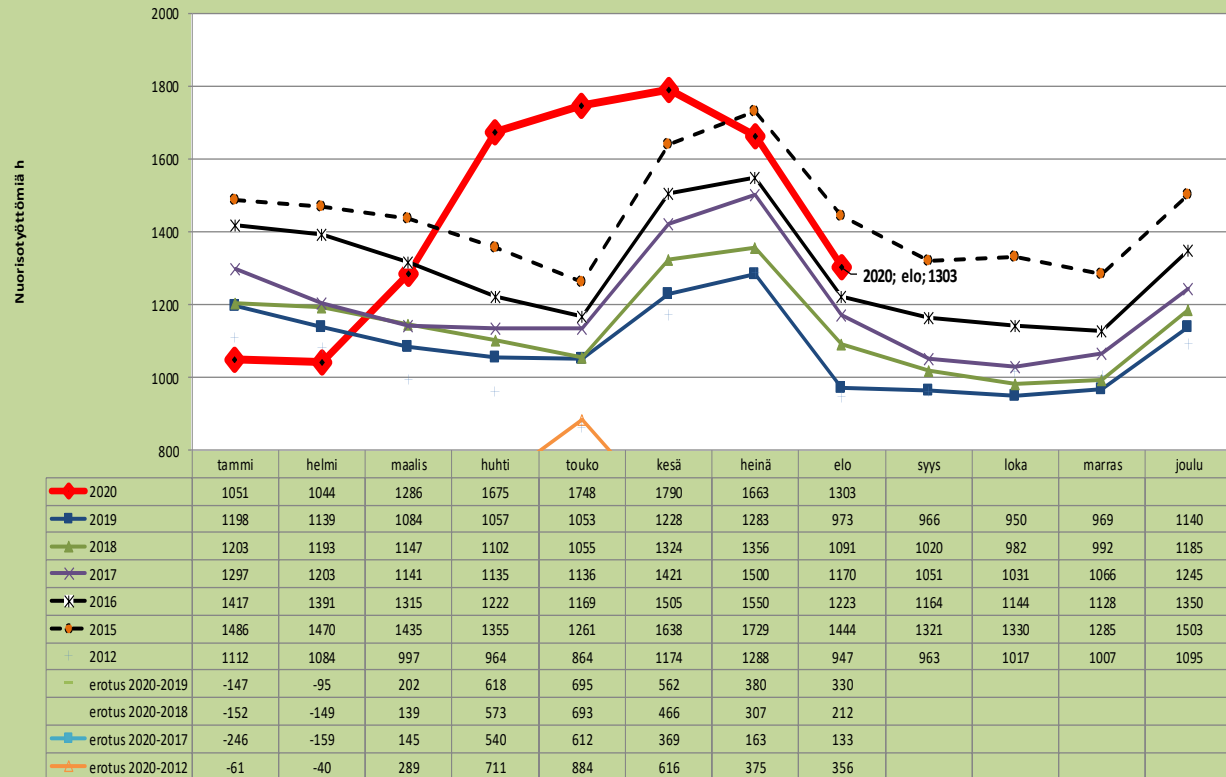


	tammi	helmi	maalis	huhti	touko	kesä	heinä	elo	syys	loka	marras	joulu
2020	7503	7693	9131	12269	12452	11613	10731	9368				
2019	7900	7731	7405	7246	7222	7593	7944	7007	6950	6700	6869	7640
2018	8722	8544	8328	8007	7692	8365	8654	7592	7299	7210	7211	8110
2017	9695	9566	9202	8929	8835	9311	9622	8598	8158	8185	8354	9001
2016	10209	10115	9822	9444	9237	9912	10308	9443	9135	9093	9039	9938
2015	10529	10514	10354	10030	9682	10408	10699	9852	9626	9732	9868	10669
2012	7650	7643	7588	7393	7030	7833	8263	7366	7354	7609	7689	8358
erotus 2020-2019	-397	-38	1726	5023	5230	4020	2787	2361				
erotus 2020-2018	-1219	-851	803	4262	4760	3248	2077	1776				
erotus 2020-2017	-2192	-1873	-71	3340	3617	2302	1109	770				
erotus 2020-2012	-147	50	1543	4876	5422	3780	2468	2002				

Vuoden 2020 elokuussa Lahdessa oli 1 303 nuorisotyötöntä, 330 henkilöä enemmän kuin vuosi sitten ja 212 henkilöä enemmän kuin kaksi vuotta sitten. Vuoden 2012 elokuuhun verrattuna alle 25-vuotiaita työttömiä oli 356 henkilöä (38 %) enemmän.



Nuorisotyöttömien määrä Lahdessa 2012 ja 2015-2020 kuukausittain ja muutos vuosista 2012, 2015, 2016, 2017, 2018 ja 2019 vuoteen 2020



Pitkäaikaistyöttömiä oli Lahdessa vuoden 2020 elokuun lopussa 2 679, 522 henkilöä enemmän kuin vuosi sitten ja 85 henkilöä vähemmän kuin kaksi vuotta sitten. **Vuoden 2012 elokuuhun verrattuna pitkäaikaistyöttömiä oli 458 henkilöä (17 %) enemmän.**



Pitkäaikaistyöttömien määrä Lahdessa 2012 ja 2015-2019 kuukausittain ja muutos vuosista 2012, 2015, 2016, 2017, 2018 ja 2019 vuoteen 2020

