

28.10.2011

INFRA ry:n suhdannekatsaus:

Kesä yllätti iloisesti, edessä hyytävä talvi?

Infra-alan urakoitsijoiden suhdannetilanteesta on syntynyt tänä vuonna ris-tiriitainen kuva. Tilastokeskuksen luvut kertovat alan urakointiliikkeiden lii-kevaihdon supistuneen vuotta aikaisemmasta. Ennusteen mukaan väylien ja verkostojen rakentaminen pienenee tänä vuonna kolme prosenttia.

Alan yrityksiä edustavan INFRA ry:n selvityksen mukaan urakoitsijoiden näkemys kesän ja syksyn suhdannetilanteesta on selvästi valoisampi. Jo kevään jäsenkyselyssä orastanut positiivinen vire näyttää realisoituneen työmäärän kasvuna kesällä. Puolet INFRA ry:n suhdannekyselyyn vastan-neista yrityksistä arvioi suhdannetilanteen hyväksi tai erittäin hyväksi. Hei-koksi suhdanteen arvioi vain viisi prosenttia yrityksistä.

Tilastokeskuksen liikevaihtoluvut kertovat lähinnä väylärakentajien liike-vaihdon kehityksestä, mutta infrarakentaminen on myös paljon muuta. Infra ry:n suhdannekatsaus perustuu yritysten omakohtaisiin tietoihin ja näke-myksiin. Työtilannetta ovat viime aikoina parantaneet muun muassa vilkas talonrakentaminen sekä kaivostoimintaan liittyvät työt Pohjois-Suomessa.

Urakkahintojen ja kustannusten välinen kuilu syvenee

INFRA ry:n selvityksen mukaan infraurakoitsijoiden työmäärät eli volyymit kasvoivat. Koko maan keskimääräinen saldoluku oli +20, eikä millään alu-eella jääty miinukselle. Luvut ovat viime vuotta selvästi paremmat. Myös keskimääräinen kapasiteetin käyttöaste parani vuotta aikaisemmasta kol-me prosenttiyksikköä ollen syyskuussa 90 prosenttia.

– Erityisen myönteistä on, että tilanne maamme eri alueilla oli selvästi ta-soittunut vuotta aikaisemmasta, arvioi INFRA ry:n toimitusjohtaja **Paavo Syrjö** tuoreita lukuja.

Suurin haaste alalla ovat edelleen alhaiset urakkahinnat yhdessä voimak-kaasti kohoavien kustannusten kanssa.

– Palvelujen tilaajatkin ovat jo ilmaisseet huolensa asiasta. ”Kaunein” luku saatiin nyt Pohjois-Suomesta, jossa 54 prosenttia vastaajista koki alhaiset urakkahinnat suurimmaksi yksittäiseksi yritystoimintaa haittaavaksi tekijäk-si. Itä-Suomi edusti toista ääripäätä: peräti 80 prosenttia vastaajista tuskaili urakkahintojen painumista suhteessa kustannustasoon, Syrjö jatkaa.

Kustannusten nousu korostui varsinkin Uudellamaalla, Lounais-Suomessa, Hämeessä ja Keski-Suomessa. Haitaksi koettiin myös supistunut työkanta ja tarjouspyyntöjen vähyys, mikä korostui etenkin Itä-Suomessa. Ammatti-koulutetun työvoiman niukkuus huoletti eniten Länsi-Suomessa, kun taas pohjoisessa työvoiman riittävyys ei herättänyt huolta.

28.10.2011

Rahoitusmarkkinoiden kriisi puraisee infrassakin

Viimeaikaiset uutiset rahoitusmarkkinoiden kriisistä ja Suomen julkisen talouden alijäämästä sekä kasvun tyrehtymisestä heijastuvat selvästi myös infraurakoitsijoiden lähitulevaisuuden arvioissa. Odotukset tulevasta kehityksestä ovat vahvasti pakkasella.

Runsaat puolet yrityksistä odottaa rakentamisen ja konepalveluiden kysynnän supistuvan ensi talvena vuodentakaiseen tilanteeseen verrattuna. Rakentamisen saldoluku oli -55 (vuosi sitten -27). Kunnossapidon lukema ei painunut ihan näin alas. Toisaalta Tilastokeskus ennakoii ensi vuodelle lievää volyymin kasvua johtuen useista alkavista isoista väylähankkeista.

Taustat

INFRA ry:n suhdannekyselyyn vastasi kultakin alueelta 10–13 merkittävää INFRA ry:n jäsenyritystä. Vastaaajia oli yhteensä 90. Vastaaajien yhteenlaskettu työkanta oli syys-lokakuun vaihteessa 200 miljoonaa euroa.

Tekstissä viitattu saldoluku saadaan vähentämällä myönteisten vastausten prosenttiosuudesta kielteisten vastausten prosenttiosuus (kasvanut/parempi) - (supistunut/huonompi). Luku vaihtelee +100:n ja -100:n välillä. Positiivinen lukema tarkoittaa optimistista, negatiivinen pessimististä näkemystä taloudesta.

Infra-alan tilastointi ja suhdanne-ennakointi on haasteellista. Eri intressitahojen viestit saattavat poiketa toisistaan. Tämä johtuu siitä, että tilannetta kuvataan ja johtopäätöksiä tehdään eri mittareilla ja mittayksiköillä. Esimerkiksi talonrakentamisessa on lupamenettelyn ansiosta helppo seurata rakennuslupamääriä ja rakentamisen aloituksia. Rakennuskuutiot ja -neliöt ovat yhteismitallisia. Infrassa yhteismitallista työmäärien mittaa ei ole, vaan alan kehitystä on totuttu tarkastelemaan lähinnä valtion väyläinvestointien määrärahojen perusteella. Infrayritysten markkina on kuitenkin huomattavasti tätä laajempi. Lisähaasteen tilastointiin toi parin vuoden takainen toimialaluokituksen muutos, joka siirsi valtaosan maa- ja vesirakennusalan urakoitsijoista erikoistuneet urakoitsijat -ryhmään.

Infra-ala on reagoinut epätyytyttävään tilanteeseen. Parhaillaan on käynnissä alan yhteinen ponnistus, jossa VTT:n tutkijavoimin määritellään infra-alan sisältö tuotteittain ja työlajeittain sekä luodaan tilastointimenettely, jolla luotettavuus ja suhdanteiden ennakoitavuus paranee.

INFRA ry

INFRA ry on infra-alan yritysten palveleva asiantuntijajärjestö. Sen jäsenyritykset rakentavat ja pitävät kunnossa väyliä, satamia ja lentokenttiä, viheralueita ja urheilupaikkoja sekä mm. vesi- ja energiahuoltoon liittyviä teknisiä verkostoja. Suomen infrarakenteiden arvo on 10 % maamme kansallisvarallisuudesta – jopa 77 mrd €. Ala työllistää noin 45 000 ihmistä.

LISÄTIEDOT

Tapani Karonen
kehittämispäällikkö
INFRA ry
040 551 2127

Paavo Syrjö
toimitusjohtaja
INFRA ry
040 560 1803

**INFRA:n piirien
toiminnanjohtajat**

ks. www.infra.fi

Liite: INFRA ry:n suhdannetiedustelun aluekatsaus ja graafit

28.10.2011

INFRAN SUHDANNEKATSAUKSET ALUEITTAIN, SYKSY 2011

Uusimaa (INFRA Uusimaa ry)

Uusimaa on viime aikoina poikennut muiden alueiden tuloksista selvästi positiivisemmin näkymin ja toteutumin. Yritysten työllisyyttä on kohentanut erityisesti talonrakentamisen pohjatöiden runsaus.

Taakse jäänyt kesäkausi ei tee poikkeusta. Suhdannetilannetta piti hyvänä tai erittäin hyvänä 60 prosenttia vastaajista, loput tyydyttävänä. Työmäärän ilmoitti kasvaneen kaksi yritystä viidestä, loput arvioivat sen pysyneen ennallaan. Tilanne on parempi kuin maassa keskimäärin ja se on parantunut myös verrattuna Uudenmaan vastaaviin tietoihin vuosi sitten. Kapasiteetin käyttöaste koheni parilla prosenttiyksiköllä ja oli syyskuussa 96 prosenttia.

Odotukset lähikuukausille ovat kuitenkin painuneet jyrkkään alamäkeen. Rakentamisen arvioi supistuvan 60 prosenttia vastanneista. Loput ennakoiivat työmäärän pysyvän ennallaan. Saldoluvuksi muodostui - 60, mikä merkitsee silmiinpistävän suurta muutosta vuodentakaiseen nähden.

Lounais-Suomi (INFRA Länsi-Suomi ry)

Lounais-Suomessa infrarakentajien suhdannetilanne on ollut pari viime vuotta melko alavireinen. Vuosi sitten tilannetta ja työmäärien kehitystä kuvaavat luvut olivat selvästi miinuksella ja käyttöaste Suomen eri alueista matalin. Viime kesä kautena tilanne piristyi lounaassakin selvästi edellisvuodesta ja oli jopa maan keskimääräisiä tuloksia parempi.

Suhdannetilanteen arvioi hyväksi tai erittäin hyväksi hieman yli puolet, tyydyttäväksi joka kolmas ja heikoksi joka kymmenes vastaaja. Syyskuun käyttöaste parani yli kymmenen prosenttiyksikköä 89 prosenttiin. Kesän työmäärää kuvaava lukema parani oleellisesti.

Odotukset talvikaudesta olivat epävarmat ja painuivat viime syksyyn verrattuna. Yli puolet vastanneista arvioi rakentamisen määrän supistuvan, joka kymmenes sentään ennakoiki kasvua. Luvut ovat samat konepalveluiden kysynnässä. Kunnossapitotöiden osalta odotukset ovat hieman paremmat.

Häme ja Keski-Suomi (INFRA Häme ry, INFRA Keski-Suomi ry)

Hämeessä ja Keski-Suomessa valtaosa yrityksistä piti kesän tilannetta tyydyttävänä. Tulos oli keskimääräistä vaatimattomampi ja painui vuotta aikaisemmasta selvästi. Kesäkauden töiden määrä pysyi samalla tasolla kuin vuotta aikaisemmin. Kapasiteetin käyttöaste oli syyskuussa 88 prosenttia, joka on kaksi prosenttiyksikköä alle keskiarvon.

Lähikuukausien kehitys on muun maan tapaan vahvasti miinusmerkkinen, mutta silti keskimääräistä vähän parempi. Puolet yrityksistä ennakoiki rakentamisen määrän ja konepalvelujen kysynnän supistuvan. Kunnossapidossa tilanne nähdään selvästi parempana.

28.10.2011

Kaakkois-Suomi (INFRA Kaakkois-Suomi ry)

Kaakossa suhdannetilanne on alueellisten suhdannetiedustelujen mukaan ollut useana vuotena keskimääräistä parempi. Tänä vuonna kaakkoisen alueen tulos asettuu hyvin lähelle keskimääräistä sekä suhdannetilannearvion, kesän työmäärien että kapasiteetin käyttöasteen perusteella.

Kesän suhdannetilannetta piti hyvänä tai erittäin hyvänä puolet yrityksistä ja toinen puoli tyydyttävänä. Töiden määrän ilmoitti kasvaneen neljä viidestä yrityksestä. Kapasiteetin käyttöaste oli syyskuussa 88 prosenttia, jossa oli laskua vuodentakaisesta pari prosenttiyksikköä.

Tuleva talvi arvioidaan kaakossa edeltäjäänsä huonommaksi. Runsaat puolet kaakon yrityksistä arvioi rakentamisen supistuvan talvella ja vain alle kymmenen prosenttia uumoilee kasvua viime talveen verrattuna. Kunnossapidon, hoidon ja konepalvelujen kysynnässä laskua ennakoitiin viimevuotista useampi yritys.

Itä-Suomi (Infra Pohjois-Karjala ry ja Infra Pohjois-Savo ry)

Itä-Suomessa suhdanne- ja työtilanne on parina viime vuotena ollut keskimääräistä vaatimattomampi. Kesäkausi toi positiivisen muutoksen: suhdannetilanne arvioitiin paremmaksi kuin vuotta aikaisemmin. Erittäin hyvänä tai hyvänä kesäkautta piti yli neljännes, loput tyydyttävänä. Työmäärä oli kasvanut vajaalla puolella yrityksistä ja toisella puolella pysynyt ennallaan. Käyttöaste parani huimat kymmenen prosenttiyksikköä 96 prosenttiin. Tulevan talvikauden odotukset seuraavat muiden alueiden miinuslinjaa.

Pohjanmaa (INFRA Pohjanmaa ry)

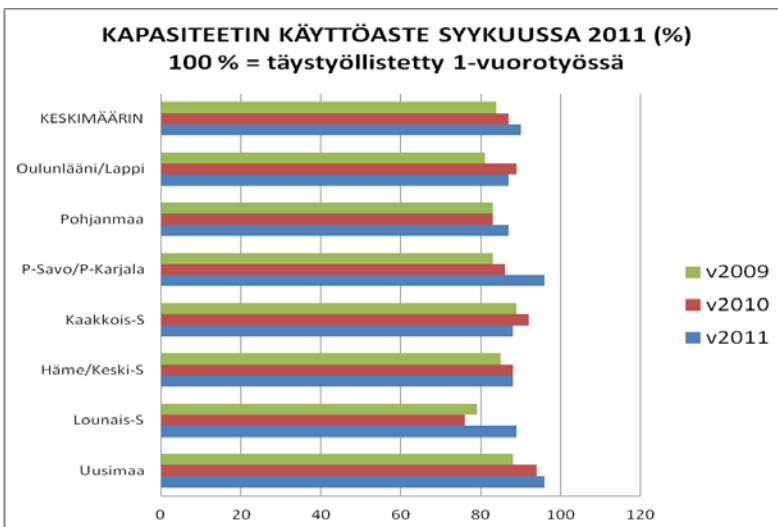
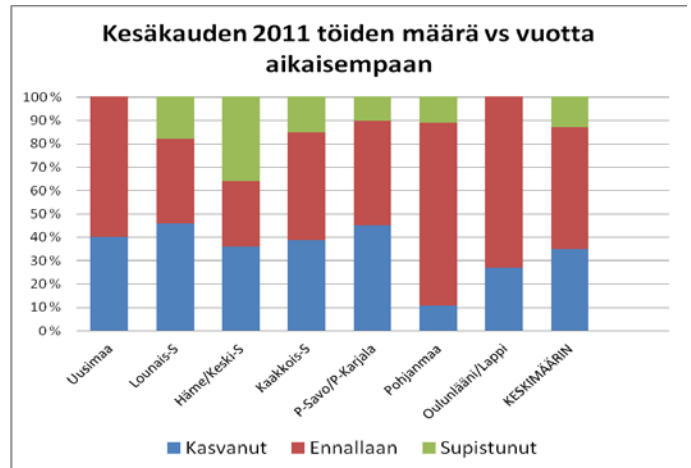
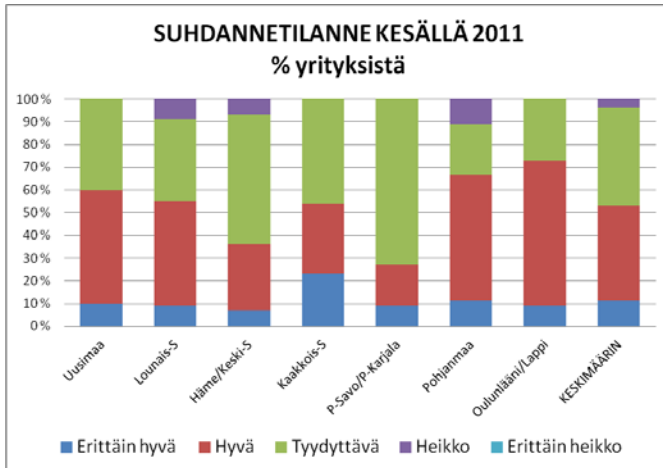
Pohjanmaalla kapasiteetin käyttöaste parani 87 prosenttiyksikköön ja kesäkauden työmäärät pysyivät ennallaan. Suhdannetilannetta pidettiin jonkin verran parempana kuin vuotta aikaisemmin. Hyvänä tai erittäin hyvänä tilannetta piti kaksi yritystä kolmesta, tyydyttävänä joka viides ja huonona joka kymmenes. Tulevan talven odotukset ovat viimevuotista heikommat ja keskimääräistä huonommat. Erityisesti rakentamisen määrän arvioidaan supistuvan, tätä ounastelee kaksi kolmesta yrityksestä. Vahvasti miinusmerkinen on myös arvio kunnossapitotyön määrästä.

Pohjois-Suomi ja Lappi (INFRA Pohjoinen ry)

Kesäkausi oli pohjoisessa (Oulun alueella, Kainuussa ja Lapissa) keskimääräistä parempi. Suhdannetilannetta piti hyvänä tai erittäin hyvänä lähes kolme neljästä vastaajasta ja loputkin tyydyttävänä. Töiden määrää kasvatti neljäsosa yrityksistä ja lopuilla työmäärä pysyi ennallaan. Kohennusta oli myös viimevuotiseen nähden. Käyttöaste laski kaksi pykälää mutta oli hyvä, 87 prosenttia. Arvio rakentamisen ja kunnossapidon määrän kehityksestä lähikuukausina on selvästi miinuksella, mutta kuitenkin keskimääräistä parempi. Talvikaudella rakentamisen määrän arvioi alenevan edellistalveen verrattuna yli puolet yrityksistä. Kolmannes ennakoitiin säilyvän ennallaan ja joka kymmenes povasi kasvua.

28.10.2011

INFRAN SUHDANNEKATSAUS, GRAAFIT



**Rakennamme
hyvinvoinnin perustan.**

