



FINNPILOT PILOTAGE OY
VUOSIRAPORTTI 2017

2017



www.finnpilot.fi



Joulukuussa 2017 valaisimme Harmajan majakan Suomen 100-vuotisen itsenäisyyden kunniaksi.

Harmajan luotsiasema on ensimmäinen ihmisasutus, jonka alukset kohtaavat suunnistaessaan Kustaanmiekan salmen kautta Helsinkiin. Suomenlinnan eteläpuolella sijaitsevalla saarella on ollut majakka ja luotsiasema jo 1800-luvulta lähtien.

Tänäkin päivänä luotsit ovat valmiina lähtöön vuoden jokaisena päivänä ja tuntina, olosuhteista riippumatta.

Tervetuloa luotsiveneen kyytiin!

SISÄLTÖ



SISÄLTÖ

4 JOHDANTO

- 5 Tehtävämme
- 6 Vastuumme
- 7 Luotsaussanastoa

8 VUOSI 2017

- 9 Toimitusjohtajan katsaus
- 11 Tavoitteet ja niiden toteutuminen
- 12 Onnettomuus yhdisti finnpilotilaiset
- 15 Raportointiperiaatteet

16 YRITYSVASTUU

17 VASTUU LUOTSAUKSESTA

- 18 Luotsaustoiminta
- 19 Luotsaus tuottaa turvallisuutta
- 21 Horisontissa eLuotsaus
- 22 Tunnusluvut

23 VASTUU HENKILÖSTÖSTÄ

- 24 Meillä töissä
- 25 Työturvallisuus
- 26 Työn ja levon tasapaino
- 27 Henkilöstökysely
- 28 Finnpilot Akatemia
- 29 Tunnusluvut

31 VASTUU SIDOSRYHMILLE

- 32 Sidosryhmämme
- 34 Luotsaus digiaikaan
- 35 Henkilöstön kehityspanos

36 VASTUU YMPÄRISTÖSTÄ

- 37 Vaativat väylät
- 38 Ympäristövaikutukset
- 39 Kalusto
- 40 Tunnusluvut

41 VASTUU YHTEISKUNNALLE

- 42 Erytistehtävä
- 43 Luotsausmaksuvertailu
- 44 Hallinnointi
- 45 Hallitus
- 46 Yhtiön johto
- 47 Verojalanjälki
- 48 Maksettavat verot
- 49 Ihmisoikeudet ja poliittinen vaikuttaminen
- 50 Tunnusluvut

51 TILINPÄÄTÖS

- 52 Hallituksen toimintakertomus
- 58 Tilinpäätös
- 58 Tuloslaskelma
- 59 Tase
- 61 Rahoituslaskelma
- 62 Tilinpäätöksen liitetiedot
- 70 Hallituksen esitys voittovarojen käyttämisestä ja allekirjoitukset
- 71 Luettelo kirjanpitokirjoista ja tositelajeista sekä säilytystavoista
- 72 Tilintarkastuskertomus

74 LIITTEET

- 75 Yritysvastuun raportointimalli
- 76 Henkilöstö mukana kehittämisessä
- 77 Luotsi- ja tukiasemat

Matka luotsattavalle alukselle alkaa luotsiaseman laiturista. Liikkeelle lähdetään joko alumiinirunkoisella nopealla luotsiveneellä tai teräsrunkoisella kutterilla, joka kykenee rikkomaan lähes puolen metrin paksuista jätää.

JOHDANTO

5 TEHTÄVÄMME

6 VASTUUMME

7 LUOTSAUSSANASTOA

Tehtävämme

Luotsauspalvelut muodostavat tärkeän lenkin Suomen ulkomaankaupan kuljetusketjussa. Autamme ulkomaisia aluksia liikkumaan saaristoväylillämme turvallisesti ja pääsemään satamiin aikataulujen mukaisesti.



Finnpilot Pilotage Oy on Suomen valtion kokonaan omistama erityistehtävayhtiö, joka toimii osakeyhtiö-lain velvoittamalla tavalla. Lainsäätäjä on määritellyt luotsaustoiminnan päätarkoituksiksi alusliikenteen turvallisuuden edistämisen ja ympäristöhaittojen ehkäisyn.

Tuotamme yhdenmukaisia ja kustannustehokkaita luotsauspalveluja kaikilla luotsattavaksi määrätyillä väylillä Suomen aluevesillä sekä Saimaalla. Tuomme meriliikenteeseen sujuvuutta, jonka taloudellinen arvo on suuri niin varustamoasiakkaillemme kuin koko kansantaloudelle. Luotsinkäyttö vähentää merkittävästi vaka-

vien ympäristöönnettomuuksien riskiä. Toimintamme palvelee siten sekä taloudellista hyvinvointia että saaristoluonnon suojelua.

Merenkulku elää teknologista murrosvaihetta. Itämerelle visioidaan autonomista eli itseohjautuvaa meriliikennettä. Finnpiilot on päättänyt olla osa muutosta ja hakea ratkaisuja erityisesti eLuotsauksen, aluksen ulkopuolelta tapahtuvan luotsauksen, kehittämiseen. Vastamme tulevaisuuden haasteisiin osana laajaa merenkulun toimijoiden ja asiantuntijoiden verkostoa.

ARVOT

Turvallisuus

Toimintamme lähtökohtana on turvallisuus. Tuotamme turvallisuutta ihmisten, ympäristön ja merenkulun hyväksi.

ARVOT

Yhdessä tekeminen

Kehitämme toimintaamme keskinäisen luottamuksen ja yhteistyön pohjalta. Osallistumme merenkulun kehittämiseen yhdessä alan muiden toimijoiden kanssa.

ARVOT

Uudistuminen

Luotsauksen on kyettävä muuttamaan meriliikenteen mukana. Uudistamme palveluitamme asiakkaitamme ja sidosryhmiämme kuunnellen.

Vastuumme

Finnpilot raportoi yritysvastuunsa olennaisista näkökohdista viiden pääteeman kautta.

LUOTSAUS

- merenkulun turvallisuus
- merenkulun sujuvuus
- huoltovarmuus

HENKILÖSTÖ

- osaava henkilöstö
- hyvä työpaikka
- työturvallisuus
- työhyvinvointi

YHTEISKUNTA

- avoimuus ja läpinäkyvyys
- kustannustehokkuus
- hankinnat
- erityistehtävayhtiön rooli

SIDOSRYHMÄT

- toiminnan kehittäminen
- yhteistyö sidosryhmien kanssa
- vaikutus paikallisyhteisöihin

YMPÄRISTÖ

- oman toiminnan vaikutukset
- meriympäristön suojelu



Yhtiön perustehtävä on luotsaus, jonka vaikuttavuus takaa merenkulun turvallisuuden ja sujuvuuden sekä huoltovarmuuden.

Henkilöstön osaaminen määrittää palvelun laadun. Työhyvinvointi ja työturvallisuus ovat taustatekijät, joiden varassa vaativaa palvelutehtävää toteutetaan. Finnpiilot haluaa olla hyvä työnantaja.

Yhteiskunta odottaa valtionyhtiön raportoinnin olevan avointa ja läpinäkyvää. Yrityksen tulee toimia kustannustehokkaasti ja tehdä vastuullisia hankintoja. Hinnottelun pitää olla selkeää ja vastata kustannuksia.

Yhtiön keskeiset sidosryhmät ovat varustamot, laivanselvittäjät eli meklarit ja satamat, jotka odottavat palvelun jatkuvaa kehittämistä sekä aktiivista yhteistyötä.

Luotsaus ennaltaehkäisee ympäristöonnettomuuksia ja suojelee saariston ekosysteemejä. Yrityksen oman toiminnan ympäristövaikutukset pyritään minimoimaan.

Luotsaussanastoa

Jokaisella toimialalla on ammattikielensä, niin myös luotsauksella. Tässä pieni johdanto luotsien ja luotsaustyöntekijöiden arkipäivän sanastoon.



Leidarit

Luotsiraput eli narutikkaat, joita pitkin luotsi nousee alukseen. Säännöllisin välein yksi askelma on levennetty.



eLuotsaus

Luotsauspalvelu, jossa luotsi on aluksen ulkopuolella, esim. valvontakeskuksessa maissa. eLuotsaus perustuu nykyistä huomattavasti laajempaan tiedonvälitykseen aluksen ja eLuotsauspalvelun välillä.



Nopea luotsivene

Alumiinirunkoinen vene, jota käytetään luotsinkuljetuksessa sulien vesien aikaan.



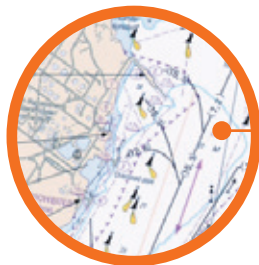
Meklari

Laivayhtiön tai varustamon asiamies Suomessa, käytetään myös sanaa agentti tai laivanselvittäjä. Tilaa alukselle luotsauspalvelun.



Fokka

Finnpilotin luotsinvälityksen kutsumanimi. Call center, jossa työskennellään 24/7.



Ohjauskirja

Luotsin tai linjaluotsin pätevyys osoitetaan hankkimalla ohjauskirja eli osaaminen tiettyjen meriväylien ajamiseen.



Linjaluotsi

Aluksen kapteeni tai perämies joka on hankkinut pätevyuden jollekin tietyllä väylällä ja saa ajaa alustaan ilman luotsia.

VUOSI 2017

- 9 TOIMITUSJOHTAJAN KATSAUS
- 11 TAVOITTEET JA NIIDEN TOTEUTUMINEN
- 12 ONNETTOMUUS YHDISTI FINNPILOTILAISET
- 15 RAPORTOINTIPERIAATTEET

KATSO VIDEO: VUOSI 2017 LYHYESTI

*Luotsiveneessä luotsi ja kaksi luotsikutterin-
hoitajaa matkavat kohti luotsauksen tilan-
nutta laavaa. Taulutietokoneeltaan luotsi näkee
tilauksen tiedot. Koneelle on asennettu myös
Finnpilotin oma navigointisovellus, jonka luotsi
voi perille päästyään kytkeä laivan navigointi-
järjestelmään*



Toimitusjohtajan katsaus

Kari Kosonen
Finnpiilot Pilotage Oy

Joulukuun 8. päivänä 2017 noin kello 17.10 minulle tuli ensimmäinen tieto luotsiveneemme kaatumisesta Emäsällossa. Siitä alkoi tapahtumasarja, joka ei unohdu. Eikä sen pidäkään unohtua, vaan kaikki oppi tästä surullisesta tapahtumasta on otettava talteen ja tehtävä tarpeelliset muutokset ohjeisiin, veneisiin, toimintaan ja erilaisiin säädöksiin. Nämä muutokset koskevat koko alaa, joka tämän kokoluokan veneitä käyttää, suunnittelee, rakentaa ja valvoo. Finnpiilot tulee antamaan kaiken onnettomuudesta keräämänsä tiedon muille alan toimijoille turvallisuuden lisäämiseksi. Meriturvallisuuden parantamisella voimme parhaiten kunnioittaa menehtyneiden luotsikutterinhoitajien muistoa.

Ennen joulukuun kahdeksatta vuosi 2017 oli ollut Finnpiilotille ja luotsaukselle erittäin suosiollinen. Huhtikuusta lähtien luotsausmäärät olivat lähteneet kasvuun, kuuden vuoden laskun jälkeen. Lisääntynyt liikenne yhdistettynä resurssien tarkkaan käyttöön loi hyvät edellytykset sille, että yrityksen taloudellinen tuloskin on erittäin hyvä viime vuodelta. Näin omistajakin saa omansa viime vuoden taloudellisesta menestyksestä. Yrityksen erityistehtävä, luotsaus, hoidettiin ilman asiakkaille tapahtuneita vakavia onnettomuuksia, mistä voimme jälleen kerran olla tyytyväisiä: teimmehän 24 261 luotsausta ilman vakavia vaurioita asiakkaille. Kasvua luotsausmäärissä oli 800 kpl verrattuna vuoteen 2016.

TOIMITUSJOHTAJAN KATSAUS



Kari Kosonen Finnpiilot Pilotage Oy

Yrityksen johdossa tapahtui muutoksia, kun pitkäaikainen toimitusjohtaja Matti Pajula siirtyi eläkkeelle ja itse sain kunnian aloittaa toimitusjohtajana 1.4.2017. Samalla päivämäärällä aloitti uutena luotsausjohtajana Sanna Sonninen. Kevään aikana yritykselle laadittiin päivitetty strategia, joka entistä paremmin huomioi merenkulun digitalisaation ja antaa paremmat edellytykset hyödyntää kaikkea sitä osaamista jota organisaatiossamme on. Uuden strategian mukaisesti Finnpiilot on verkostoitunut voimakkaasti tahoille jotka tutkivat ja kehittävät liikenteen uusia teknologiaratkaisuja.

Luotsin odotusajat jäivät lyhyiksi, kuten olemme asiakkaillemme luvanneet. Syyskuussa pystyimme kertomaan, että hinnat on mahdollista pitää ennallaan vuonna 2018. Tämä perustuu jatkuvaan kulujen tarkkaan seurantaan ja resurssien tehokkaaseen käyttöön.

Tämä on erittäin merkittävää, kun huomioidaan, että hinnoittelupäätös tehdään tilanteessa, jossa emme vielä tiedä esimerkiksi työehtosopimusneuvotteluiden tulosta tai luotsausmäärien kehitystä. Toisaalta tiedämme, että yleinen hintatason muutos on noin prosentin vuodessa ylöspäin. Tämä kaikki toteutuu samaan aikaan, kun kehitämme valmiuksiamme kohti digitalisoituvaa meriliikennettä, joka vaatii myös oman panostuksensa.

Vuonna 2018 Finnpiilot katsoo eteenpäin ja jatkaa niiden asioiden toimeenpanoa, joita vuonna 2017 käynnistettiin. Joulukuussa 2017 tapahtuneen onnettomuuden hoito on vaiheessa, jossa suunniteltuja muutoksia viedään käytäntöön. Muussa kehittämistoiminnassa painopiste on voimakkaasti eLuotsaus-kokeilun mahdollistavan hankkeen ympärillä. Sisäisesti jatkamme työtämme mahdollisimman monen finnpiilotilaisen mukaan saamiseksi kehittämistoimintaamme. Näillä eväillä tuleme olemaan väylänavigoinnin kärjessä myös jatkossa ja toivoakseni pääsemme eLuotsauksen kehittyessä myös skaalaamaan luotsausta erilaisille asiakasryhmille asiakkaan tarpeet tarkemmin huomioivaksi. Kaikessa tekemisessämme tähtäämme siihen, että opimme kehittämistyöstämme ja voimme viedä uusimmat teknologiaratkaisut asiakkaille siten, että ne tuovat arvoa, jota asiakas ei muuten saisi.

Vaihtelevan vuoden jälkeen ja kiinnostavien tulevaisuuden näkymien edessä haluan erityisesti kiittää henki-

löstöämme jaksamisesta vuonna 2017. Toisaalta haluan kannustaa kaikkia finnpiilotilaisia olemaan aktiivisia toimintamme kehittämisessä. Näin toimien pystymme jatkossakin tarjoamaan asiakkaille kokemuksen, joka tuottaa heille merkittävää arvoa.

21.3.2018

Kari Kosonen, toimitusjohtaja

" Annamme
 kaiken Emäsalon
 onnettomuudesta
 keräämämme tiedon
 muille alan toimijoille
 turvallisuuden
 lisäämiseksi. "

Tavoitteet ja niiden toteutuminen

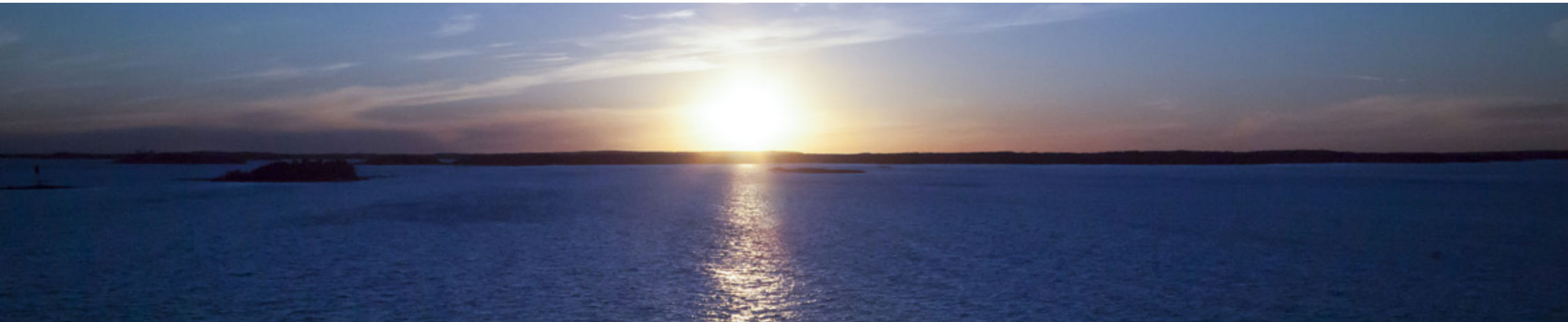
NÄKÖKULMA	TAVOITE	MITTARI	TAVOITE 2017	TOTEUTUI 2017
Asiakas	Täsmällinen palvelu	Palveluehtojen toteutuminen	≥ 99	99,9
	Asiakastytyväisyys	Alukset (1-7)	> 6	6,8
		Sidosryhmät (1-7)	-	-
Sisäinen	Tehokas resurssien käyttö	Kustannus / luotsaus (€)	< 1500	1461
		Kuljetuskustannus/luotsaus (€)	< 600	638
		Luotsattua mailia/htp	> 21,3	21,8
	Työturvallisuus	Työtaturmat kpl/vuosi	< 13	21
		Työtaturmataajuus/milj. työtuntia (kaikki)	< 23	34
		Työtaturmataajuus/milj. työtuntia (poissaoloja aiheuttaneet)		14
Talous	Hyvä kannattavuus	Liiketulos % liikevaihdosta	5,0	6,9
		Sijoitetun pääoman tuotto %	11,0	16,7
		Omavaraisuusaste %	> 50	69,4
	Hyvä maksuvalmius	Quick ratio	> 1,1	1,2
	Oppiminen ja kasvu	Tyytyväinen henkilöstö	Työtyytyväisyyskyselyn tulos (1-6)	> 4,4
Alhaiset poissaolot		Sairauspoissaolot % kokonaistyöajasta	< 4,5	5,0
Osaamisen edistäminen		Koulutuspäivät hlö/vuosi (pl. simulaattoriajot)	> 1	0,8

Johtoryhmä asettaa ja hallitus hyväksyy yhtiön tavoitteet. Palveluehtojen toteutumisessa seurataan palvelun saamisen odotusaikaa, joka on rannikolla enintään 3 tuntia ja Saimaalla enintään 6 tuntia. Asiakastytyväisyyttä mitattiin aluksilta mPilotin kautta. Sidosryhmäkysely tehdään joka toinen vuosi.



Asiakastytyväisyys aluksilla
oli seitsenportaisella asteikolla

6,8



Finnpilotin omat työntekijät osallistuivat uponneen luotsiveneen nostoon, onnettomuuden sisäiseen tutkintaan ja uusien turvallisuustoimien suunnitteluun.

Onnettomuus yhdisti finnpilotilaiset

Kahden työntekijän hengen vaatinut luotsiveneonnettomuus oli finnpilotilaisille järkytys, josta toipuminen kestää kauan. Henkilöstön ja johdon yhteistyöllä turvallisuutta parannetaan konkreettisin toimenpitein, joilla estetään vastaavan onnettomuuden toistuminen.

Finnpilotin nopea luotsivene L242 kaatui Suomenlahdella, Emäsalon pohjoisella luotsipaikalla, 8. joulukuuta 2017 klo 16.57. Kaatumishetkellä vene oli etenemässä luotsatta-

Kohtasimme surun yhdessä ja yhdessä jatkamme eteenpäin.

van laivan perästä sen kyljelle vastaanottamaan kannelta laskeutuvaa luotsia. Olosuhteet olivat tuuliset, mutta vene on suunniteltu huomattavasti pahempia sääoloja ajatellen. Kelluttuaan noin kymmenen minuuttia kyljellään vene kääntyi ympäri. Ohjaamossa olleet kaksi luotsikutterinhoitajaa menehtyivät onnettomuudessa, ja vene upposi pelastusoperaation aikana. Pelastusoperaation jatkuessa sukeltaja löysi menehtyneet pohjassa olleen veneen hytistä ja nosti heidät ylös merestä.

Kyseessä oli onnettomuus, jota kukaan ei osannut odottaa. Edellinen ihmishengen vaatinut luotsiveneen uppoaminen

oli tapahtunut Suomessa vuonna 1964, yli puoli vuosisataa ja yli miljoona luotsinkuljetusta sitten. Vakavat työtapahtumat ovat luotsaustoiminnassa ylipäänsä harvinaisia, mihin on päästy ammattitaidon, pitkäjänteisen turvallisuustyön ja tuotekehityksen ansiosta. Veneet on suunniteltu ja rakennettu Suomessa määräysten mukaisesti ja kovaan käyttöön. Kalustoon on opittu luottamaan: sitä huolletaan ja ylläpidetään jatkuvasti sekä uusitaan suunnitelmallisesti. Pelastautumiskoulutusta ja -harjoittelua järjestetään henkilöstölle vuosittain. Kaikesta huolimatta näin vakava onnettomuus pääsi tapahtumaan. Teemme kuitenkin kaikkemme, ettei vastaava toistu enää koskaan.

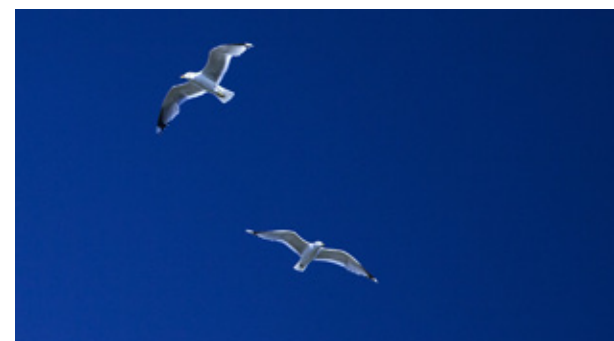
Suomen meriliikennettä Emäsalon onnettomuus ei pysäyttänyt, ja luotsauksenkin oli jatkuttava. Heti seuraavana päivänä johto piti Emäsalossa surutapaamisen ja hätäkokouksen aseman henkilökunnan kanssa. Onnettomuuden nähneeltä luotsilta saatujen tietojen pohjalta pääteltiin, että veneen kaatuminen liittyi olosuhteisiin, jotka syntyivät laivan perässä sen tehdessä voimakkaalla käännoksellään suojaa luotsin pois jäämistä varten. Veneestä vastaanotetut kone- ja paikatiedot auttoivat osaltaan tapahtuneen analysoinnissa. Työntekijöille annettiin välittömästi veneiden turvalliseen operoimiseen lisäohjeita, joilla suljettiin pois riski kaatumisen syyksi epäilyihin olosuhteisiin ja ketjureaktioon joutumisesta.

Onnettomuus ravisteli koko Finnpilotin työyhteisöä ja järkytti sen turvallisuudentunnetta. Tapahtuman he-



rättämää surua ja hämmennystä ei voitu ohittaa. Kaikille työntekijöille niin luotsiasemilla, hallinnossa kuin luotsinvälityksessäkin tarjottiin työterveyshuollon järjestämää kriisiapua. Debriefing-tilaisuuksissa jokainen läsnäolija sai kertoa omista ajatuksistaan ja näyttää tunteensa luottamuksellisessa ympäristössä. Ihmiset huomasivat, etteivät olleet tuntemuksineen yksin. Työntekijät halusivat osoittaa myös henkilökohtaista tukea menehtyneiden työtovereidensa omaisille. Tämän mahdollistamiseksi Luotsikutterinkuljettajien yhdistys, Merimieskirkko ja Finnpilot järjestivät keräyksen uhrien omaisten ja erityisesti lasten hyväksi. Kotimaanavun toteuttamaan keräykseen osallistui laajalti myös Finnpilotin ulkopuolisia tahoja, kun yksityiset henkilöt ja merenkulkuun liittyvät yhteisöt halusivat ojentaa auttavan kätensä. Yhtiön johto tapasi omaisia ja osallistui hautajaisiin yhdessä Finnpilotin työntekijöiden kanssa.

Uponnut vene nostettiin merenpohjasta 19. joulukuuta, kun sääolosuhteet Suomenlahdella olivat muuttuneet suotuisiksi. Omat työntekijämme olivat vahvasti mukana nosto-operaation valmistelussa, johtamisessa ja toteuttamisessa. Salvage master -tehtävässä toimi luotsimme. Noston onnistumisen takasi lisäksi saumaton yhteistyö Merivartioston (vartiolaiva Turva), Puolustusvoimien (monitoimialus Louhi), Suomen Ympäristökeskuksen ja Onnettomuustutkintakeskuksen kanssa.



Surun keskellä organisaatio ponnisteli ennenkokeamattoman tiiviissä yhteistyössä suuren tietomäärän käsittelemiseksi, tapauksen selvittämiseksi ja turvallisuudentunteen vahvistamiseksi. Merenkulun ammattilaisten joukkomme osoittautuikin korvaamattomaksi resurssiksi muun muassa yhteisen surun käsittelyssä, onnettomuuden sisäisessä tutkinnassa, toimenpiteiden määrittämisessä, veneen pohjasta nostamisessa ja noston jälkeisissä teknisissä tutkimuksissa. Sisäisen viestinnän ohjenuorana oli alusta saakka, että yhtiön johto jakaa kaiken onnettomuudesta saatavan tiedon henkilöstön kanssa – avoimesti ja rehellisesti. Seurauksena oli keskinäisen luottamuksen vahvistuminen, mikä kantaa yhtiötä pitkälle tulevaisuuteen.

Onnettomuuteen vaikuttaneiden tekijöiden selvittäminen ja turvallisuutta parantavien toimenpiteiden suunnittelu käynnistettiin Finnpilotissa hyvin pian tapahtuneen jälkeen. Työryhmissä kenttähenkilöstö on ollut laajasti edustettuna: kutterinkuljettajat ja luotsit ovat osallistuneet sisäiseen tutkinta- ja kehitystyöhön. Myös veneen- ja moottorivalmistajien edustajat ovat olleet tiivistä mukana tapahtuneen analysoinnissa ja kehitystoimenpiteiden määrittelyssä. Yhdessä tekemämme teknisten tutkimusten mukaan veneessä ei ilmennyt äkillisiä teknisiä vikoja, jotka selittäisivät tapahtuneen.

Tutkimuksissa on todettu, että L242 oli veneenä vaatimusten mukainen. Tästä huolimatta onnettomuus on paljastanut sellaisia kehittämistarpeita, joita ei ole noussut esiin yhtiön omissa, veneen valmistajan, kassastajien, pelastuskouluttajien, veneen sertifoijien tai muiden vastaavia veneitä operoivien organisaatioiden havainnoissa. Nopeisiin luotsiveneisiin onkin päätetty tehdä tiettyjä teknisiä muutoksia jo talvitelakointikaudella 2017–18: ohjaamon takimmaisesta sivuikkunasta muutetaan evakuoitiluukuiksi, jotta veneestä pääsee paremmin ulos hätätilanteessa. Vastaavan tyyppiin veneisiin tehtävillä muutoksilla haetaan myös sitä, ettei kyljellään olevan veneen rakenteiden sisään pääse virtaamaan vettä. Nopeiden veneiden vakavuutta parannetaan laskemalla polttoainekuorman painopistettä alaspäin. Myös ammattilaisten toteuttama pelastautumiskoulutusta kehitetään, jotta se kattaa pelastautumisen kaatuneesta veneestä.

Onnettomuuden seurauksena toimintaan ja kalustoon tulee muutoksia.



Onnettomuustutkintakeskus (OTKES) selvittää turman syitä turvallisuustutkintalain edellyttämällä tavalla, ja tutkinnan loppuraportti valmistuu aikanaan. Finnpilot Pilotage Oy julkistaa omat johtopäätöksensä tapahtumien kulusta OTKESin raportin valmistumisen jälkeen. Jo tässä vaiheessa voidaan todeta, että Emäsalon onnettomuuden seurauksena luotsauskaluston turvallisuuteen ja käyttövarmuuteen liittyvien investointien tarve korostuu tulevaisuudessa. Turvallisuusparannuksia täytyy tehdä myös olemassa olevaan kalustoon, koska veneiden elinkaaret ovat pitkiä.



Emäsalon luotsiasema ja nopea luotsivene. Käytössä oleviin veneisiin tehdään teknisiä muutoksia, joilla parannetaan veneiden vakautta ja miehistön evakuoitumismahdollisuuksia ohjaamosta.

Uusien alusten rakentamismääräyksiin on odotettavissa muutoksia. Samalla luotsiveneisiin tehtävät muutokset on analysoitava tarkkaan, etteivät ne synnytä muita työturvallisuusriskejä ja siten heikennä henkilöstön kokonaisturvallisuutta.



Raportointiperiaatteet

Finnpilot Pilotage Oy noudattaa yritys vastuun raportoinnissaan Valtion omistajaohjauksen laatimaa raportointimallia, joka on julkaistu valtioneuvoston vuonna 2011 antaman periaatepäätöksen yhteydessä. Listamattomille valtio-omisteisille yhtiöille tarkoitettua ohjeistusta täydentää vuonna 2016 annettu suositus.

Tunnuslukujen osalta olemme keskittyneet raportoimaan kaikille raportoiville valtionyhtiöille yhteiset pakolliset tunnusluvut. Täydentäviä ja valinnaisia tunnuslukuja sekä kuvauksia on liitetty mukaan siltä osin kuin tiedot ovat yhtiön toiminnan kannalta olennaisia.

Olemme raportoineet yritys vastuusta vuodesta 2012 alkaen. Julkaisemme raportin vuosittain pdf-muodossa [verkkosivuillamme](#), joilta löytyvät myös aiempien vuosien raportit.

Vuosiraporttimme on suunnattu erityisesti keskeisille sidosryhmille, joita ovat mm. yhtiön asiakkaat ja oma

henkilöstö. Heidän kannaltaan tärkeitä ovat varsinkin yrityksen talouteen ja henkilöstön työhyvinvoinnin kehittämiseen liittyvät kuvaukset ja tunnusluvut. Muille sidosryhmille tämä raportti pyrkii kertomaan luotsauspalvelujen vaikuttavuudesta ja merkityksestä nyky-yhteiskunnassa sekä yhtiön toiminnan jatkuvasta kehittämisestä. Toivomme vuosiraporttimme palvelevan myös päätöksentekijöitä ja tavallisia kansalaisia. Olemme yrittäneet avata luotsauksen myönteisiä vaikutuksia niin taloudelliselle hyvinvoinnille kuin ympäristönsuojelullekin.

Raportin laskentarajat ja kattavuus

Raportti koskee vuotta 2017 ja Finnpiilot Pilotage Oy:tä. Finnpiilotin yhdessä Arctia Oy:n kanssa omistaman tytäryhtiön, Ice Advisors Oy:n, lukuja ei ole mukana raportissa.

Raportissa on annettu vertailutietoja aikaisemmilta vuosilta, mikäli se on laskentateknisesti ollut mahdollista.

Mittaus- ja laskentaperiaatteet

Talouden tunnusluvut on laskettu kirjanpitolain edellyttämällä tavalla.

Henkilöstötunnusluvut on laskettu kirjanpitolain edellyttämällä tavalla sekä noudattaen GRI-ohjeistusta (Global Reporting Initiative) sen mukaan kuin valtioneuvoston kanslian periaatepäätös edellyttää.

Luotsauksen vaikuttavuuden arviointi perustuu tutkimukseen, jonka olemme toteuttaneet yhdessä Turun yliopiston merenkulun koulutus- ja tutkimuskeskuksen kanssa (B 184 2011). Arviointimenettelyn kehittämistä on jatkettu yhtiön sisällä.

Verojalanjäljen raportointi perustuu Valtion omistajaohjauksen antamaan ohjeistukseen, joka on laadittu valtion enemmistöomisteisille yhtiöille maakohtaisten verojen raportointia varten.

YRITYSVASTUU



VASTUU
LUOTSIAUKSESTA



VASTUU
HENKILÖSTÖSTÄ



VASTUU
SIDOSRYHMILLE



VASTUU
YMPÄRISTÖSTÄ



VASTUU
YHTEISKUNNALLE

Toinen luotsikutterinhoitajista toimii veneen kuljettajana. Moottoriin asennettu modeemi tallentaa dataa, jonka avulla voidaan vähentää polttoaineenkulutusta ja pidentää koneen käyttöikä.

Luotsivene on ohjattava luotsattavan aluksen vierelle, jotta luotsi pääsee nousemaan laivaan. Vene ja laiva etenevät kylki kyljessä, samalla nopeudella. Kuljettajan on osattava asiansa ja sovitettava veneen vauhti aluksen nopeuteen.



VASTUU LUOTSUKSESTA

- 18 LUOTSAUSTOIMINTA
- 19 LUOTSAUS TUOTTAA TURVALLISUUTTA
- 21 HORIZONTISSA ELUOTSAUS
- 22 TUNNUSLUVUT



VASTUU LUOTSUKSESTA

Vastuu luotsauksesta

Luotsausmäärät lähtivät vahvaan nousuun, kun pitkään jatkunut talouden taantuma viimein päättyi.

Ulkomaankaupan tonnimäärät kääntyivät kasvuun helmi-maaliskuussa 2017 sekä viennin että tuonnin osalta. Luotsausmäärissä talouden nousuvire alkoi näkyä huhti-toukokuun aikana. Luotsauksen kappalemäärässä kirjattiin 3,4 prosentin vuosikasvu; luotsauskertoja tilastoititiin kaikkiaan 24 261 kpl. Merimaileja luotsauksista kertyi yhteensä 459 671, mikä merkitsi 4,6 % lisäystä edellisvuoden mailimäärään.

Luotsin odotusajat – rannikolla enintään kolme ja Saimaalla kuusi tuntia – onnistuttiin pitämään tavoitellun palvelutason mukaisina. Odotusajat jäivät enimmäistuntimääriä lyhyemmiksi 99,9 prosentissa kaikista luotsauksista palvelutavoitteen ollessa 99 %.

Luotsaus on tärkeä lenkki Suomen logistisessa kuljetusketjussa. Finnpilotin luotsauspalvelua käyttää noin joka kolmas maamme satamissa vieraileva alus. Palvelua tarjotaan luotsauslain (940/2003) mukaisesti Suomen vesialueella ja Saimaan kanavan vuokra-alueella olevilla, luotsattaviksi määrätyillä yleisillä kulkuväylillä. Liikenteen turvallisuusvirasto Trafi määrittelee luotsattavat väylät ja luotsipaikat. Operatiivinen toiminta on jaettu kuudelle luotsausalueelle, joiden alueluotsivanhimmat ovat vastuussa toiminnan organisoinnista käytännön tasolla. Luotsintilauksia vastaanottaa 24/7 toimiva luotsinvälityskeskus, jossa tilausalueita on kolme: Itä (Saimaa ja Kotka), Etelä (Helsinki, Hanko, Emäsalo ja Porkkala) ja Länsi (Saaristomeri, Selkämeri ja Perämeri).

Joka kolmas Suomessa vieraileva alus käyttää Finnpilotin luotsauspalveluja.

Luotsatuissa merimaileissa
4,6 % kasvu.


VASTUU LUOTSAUKSESTA

2017 voimaantulleessa luotsauslain muutoksessa säädettiin FinnpiLOTille uudeksi veloitteeksi toimintakäsikirjan laatiminen ja ylläpitäminen. Tällä tähdätään yhdenmukaisten luotsauskäytäntöjen ja turvallisuuskulttuurin edistämiseen. FinnpiLOTin omana tavoitteena on luoda toimintakäsikirjasta huomattavasti lain vaatimuksia laajempi ohjeistus, joka palvelee ennen muuta omaa henkilöstöä ja oman toiminnan kehittämistä. Käsikirjan ensimmäinen versio toimitettiin Trafille kesäkuussa 2017 ja otettiin käyttöön saman vuoden marraskuussa.

Luotsaus tuottaa turvallisuutta

FinnpiLOTin tuottamien luotsauspalvelujen suurin asiakaskunta ovat ulkomaiset varustamot, joiden aluksilla on ulkomainen päällystö ja miehistö. Näillä laivoilla on totuttu aavaan mereen ja suliin vesiin, ei kapeisiin ja karikkoihin väyliin eikä ahtojäihin. Henkilöstön vaihtuvuus laivoilla voi olla suurta. Alukseen nouseva luotsi tuo komentosillalle osaamista, jonka avulla laiva kulkee sujuvasti ja turvallisesti satamaan tai satamasta avomerelle. Merikapteenin koulutuksen ja luotsin ohjauskirjan omaava luotsi on aluksen päällikön oikea käsi ja neuvonantaja, joka väylänavigoinnin ohella huolehtii nykyään yhä useammin myös laivan ohjaamisesta laituriin. Luotsin rooli onkin vahvistunut vuosi vuodelta. Meriliikenteen kansainvälistymisen ohella tätä selittävät aluskoon kasvu ja meriliikenteen yhä tarkempi aikatauluttaminen.

LUOTSAUSALUEET

 Luotsi- tai tukiasema

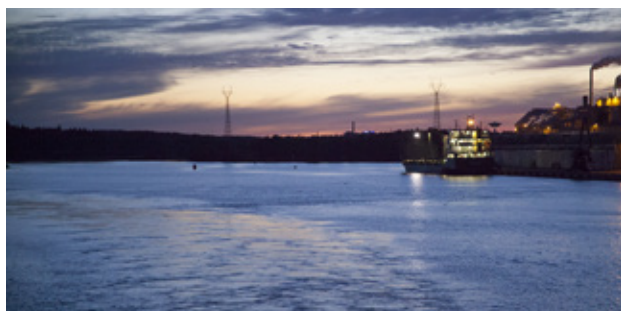
- 1. Perämeri**
 Ajos, Hailuoto, Oulu, Raahe, Kokkola, Leppäluoto, Vaasa
 Alueluotsivanhin: Ilkka Sipilä
- 2. Selkämeri**
 Kaskinen, Pori, Rauma
 Alueluotsivanhin: Klaus Kauko
- 3. Saaristomeri**
 Uusikaupunki, Turku, Maarianhamina, Utö, Hanko
 Alueluotsivanhin: Ari Saari
- 4. Helsinki**
 Porkkala, Harmaja, Emäsalo
 Alueluotsivanhin: Jukka Ketonen
- 5. Kotka**
 Orrngrund, Kotka
 Alueluotsivanhin: Matti Martikainen
- 6. Saimaa**
 Lappeenranta, Puumala, Savonlinna, Vuokala
 Alueluotsivanhin: Pasi Paldanius



VASTUU LUOTSAUKSESTA



Poikkeamahavaintojen analysointi parantaa turvallisuutta.



Suomen kapeilla saaristoväylillä luotauksen tuottama turvallisuuslisä saattaa olla ratkaiseva onnettomuuksien ennaltaehkäisemisessä. Finnpilot on kerännyt järjestelmällisesti tietoa luotsien havaitsemista poikkeamista ja luotauksen vaikuttavuudesta jo vuodesta 2011 alkaen. Vuonna 2017 luotsit tekivät 1552 poikkeamahavaintoa, joita Finnpilotin lisäksi mm. Liikenteen turvallisuusvirasto Trafi voi hyödyntää merenkulun turvallisuusanalyysien laadinnassa.

Kahden viime vuoden aikana käynnissä ollut IT-järjestelmäkehitys on muutosvaiheessa heikentänyt kerättyjen poikkeamatietojen vertailtavuutta. Silti tietoa on saatu kerättyä laajasti. Järjestelmäkehitys jatkuu vuonna 2018. Luotsien havainnot mahdollistavat kiireellisen tiedottamisen havaituista poikkeamista ja vaaratekijöistä, kuten alusten teknisistä vioista. Järjestelmään tallennetut havainnot mahdollistavat myös ajantasaisen kokonaiskuvan muodostamisen Suomen väylillä liikkuvan laivaliikenteen turvallisuuden kehittymisestä koko tarkasteluajanjaksona. Poikkeamaraportointi on tehnyt läpinäkyväksi turvallisuushavainnot, jotka aiemmin olivat pääosin vain luotsien tiedossa ja joihin he usein perustivat toiminnalleen tärkeän ennakoinnin ja luotauksen riskienhallinnan.

Poikkeama-analyyseiden perusteella suurin osa estetyistä onnettomuuksista ja vahingoista liittyy alusten järjestelmien ja laitteiden teknisiin ongelmiin tai henkilökunnan puutteelliseen osaamiseen. Poikkeamat voivat aiheutua muidenkin tahojen toiminnasta esim. siltojen avaamisessa tai aluksen kiinnityksessä. Finnpilot Pilotage Oy lähettää poikkeamaraportit valvontaviranomaiselle (Trafi) mutta ei julkaise tietoja estetyistä onnettomuuksista tai läheltä piti -tilanteista, koska kyse on luottamuksellisista asiakastiedoista.

Finnpilotissa on tekeillä uusi poikkeamahavaintojen luokittelu- ja käsittelyjärjestelmä, jota varten käydään läpi kaikki havainnot vuodesta 2011 lähtien. Luokittelun myötä ymmärretään paremmin, miten eri tekijät vaikuttavat poikkeamien syntyyn. Samoin muutosten ja trendien havaitseminen helpottuu turvallisuushavaintojen tilastollisen seurannan ja systematisoinnin myötä.

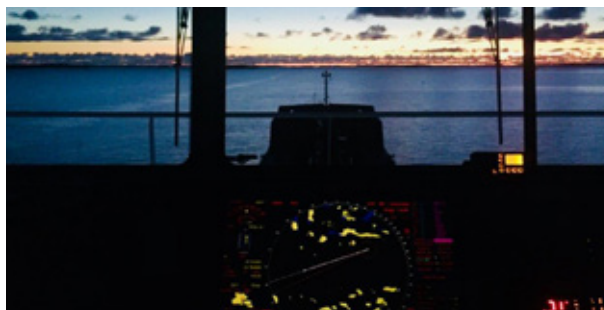
VASTUU LUOTSAUKSESTA

Horisontissa eLuotsaus-kokeilu

Turvallisuushavaintojen analysoinnin ja toimintakäsikirjan tarkentamisen ohella Finnpilot osallistuu useisiin kehittämishankkeisiin, jotka palvelevat oman toiminnan kehittämistä ja merenkulun digitalisaatiota.

Vuonna 2017 yhtiö teki hankintapäätöksen navigointijärjestelmästä, joka asennetaan luotsien käyttämiin tablettitietokoneisiin. Järjestelmässä on navigointisovelluksen lisäksi oma gps-vastaanotin paikannusta varten. Tämän ohella järjestelmä pystyy hyödyntämään Liikenneviraston AIS-tietoja (Automatic Identification System) tai luotsattavan laivan tietoja, kun se kytketään aluksen AIS-pistokkeilla varustettuihin laitteisiin. Käynnistymässä olevan hankkeen tuloksena asiakas pystyy tulevaisuudessa lataamaan Finnpilotin laatiman reitit suunnitelman laivan omaan navigointijärjestelmään, jolloin aluksen päällikkö ja luotsi ovat kirjaimellisesti samalla kartalla. Järjestelmä on tarkoitus ottaa käyttöön viimeistään vuonna 2019.

Sähköisen luotsintilausjärjestelmän, Pilot Onlinen, avulla asiakas voi antaa ennakkotietoja, tilata luotsin, muuttaa aiemmin syöttämiään tietoja ja seurata tekemäänsä tilausta. Järjestelmää kokeiltiin ja kehitettiin 2017, ja palvelu on tarkoitus ottaa käyttöön 2018. Mobiili toimin-



Hyödynnämme digitaalisen teknologian mahdollisuuksia kehittäessämme uusia palveluita asiakkaillemme.

nanohjausjärjestelmä, nimeltään mPilot, puolestaan mahdollistaa luotsausprosessin reaaliaikaisen seurannan sekä tiedon keruun ja jakamisen. Vuoden 2017 aikana jatkettiin mPilot-ohjelmiston kehitystä ja operatiivista käyttöönottoa Saimaalla.

Liikenne- ja viestintäministeriössä on valmisteltu luotsauslakiin muutosta, joka antaisi Finnpilotille mahdollisuuden kokeilla luotsausta siten, että luotsi on aluksen ulkopuolella, esimerkiksi maissa sijaitsevassa valvontakeskuksessa. Finnpilot on strategiansa mukaisesti käynnistänyt uusien luotsauspalvelujen kehityksen. Niin kutsuttu eLuotsaus perustuu ajatukseen nykyistä



Aiomme kokeilla
 eLuotsausta 2020.

tarkemmasta sijaintitiedosta, aluksen liikkeiden paremmasta ennakoitavuudesta ja ajantasaisesta tiedonsiirrosta eLuotsattavan aluksen ja luotsauspalvelun tarjoajan välillä. Finnpilot tähtää eLuotsaus-kokeilun toteuttamiseen vuonna 2020 ja tekee asiassa yhteistyötä sekä DIMECC:n että useiden suomalaisten yritysten, tutkimusorganisaatioiden ja yliopistojen kanssa. eLuotsauksen toteutuksen uskotaan vaativan uutta laajempaa toimintamallia suomalaisilla väylillä tarjottaviin palveluihin, ja siksi kokeilun toteuttaminen edellyttää laajaa merenkulun toimijoiden yhteistyötä.

LUOTSUKSEN TUNNUSLUVUT

Luotsausmäärä kpl	2013	2014	2015	2016	2017
Kotka	4 899	4 496	4 203	4 157	4 498
Helsinki	5 490	5 100	5 124	5 111	5 309
Saaristomeri	3 168	3 273	3 385	3 151	3 342
Selkämeri	3 483	3 295	3 212	3 170	3 246
Perämeri	4 879	4 877	4 727	4 903	4 920
Saimaa	4 139	3 827	3 345	2 969	2 946
Yhteensä	26 058	24 868	23 996	23 461	24 261

Luotsausmäärä mailia	2013	2014	2015	2016	2017
Kotka	109 496	101 149	95 375	96 205	103 458
Helsinki	65 145	62 258	62 522	65 524	67 148
Saaristomeri	95 092	98 616	97 095	84 524	97 104
Selkämeri	23 572	23 255	23 146	22 470	22 790
Perämeri	69 714	73 712	77 386	81 626	81 122
Saimaa	117 443	111 755	104 127	89 170	88 049
Yhteensä	480 462	470 745	459 651	439 519	459 671

Luotsausmäärät kääntyivät v. 2017 nousuun kuuden vuoden laskun jälkeen.



Luotsasimme lähes

460 000

merimailia.



VASTUU HENKILÖSTÖSTÄ

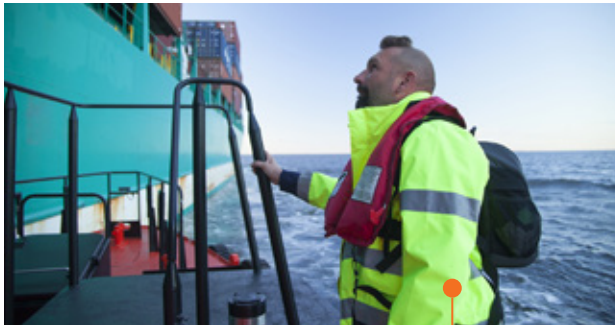
- 24 MEILLÄ TÖISSÄ
- 25 TYÖTURVALLISUUS
- 26 TYÖN JA LEVON TASAPAINO
- 27 HENKILÖSTÖKYSELY
- 28 FINNPILOT AKATEMIA
- 29 TUNNUSLUVUT

Luotsi kiipeää alukseen leidareiksi kutsuttuja narutikkaita pitkin. Toinen kutterinhoitajista varmistaa luotsiveneen kannella, että nousu liikkuvaan laivaan tapahtuu turvallisesti.

VASTUU HENKILÖSTÖSTÄ

Meillä töissä

Teemme töitä vesillä, luotsiasemilla, luotsinvälityksessä ja hallinnossa. Tässä muutama meistä yli 300 finnpilotilaisesta.



Luotsi

Jussi Keveri

"Olen luotsannut laivoja Kotkan vesillä jo 10 vuotta. Pidän työstäni kuin hullu puurosta! Koen, että Finnpilotin asiakkaana on koko Oy Suomi Ab. Teen parhaani, jotta luotsaamani alukset välttyisivät onnettomuuksilta ja kauppatavara liikkuisi vakaasti väylillä."



Luotsikutterinhoitaja

Tuomo Piipari

"Kutterinhoitajan työ on monipuolista. Tehtäviini kuuluvat luotsiveneen ajaminen, turvamiehenä toimiminen veneen kannella ja kaluston huoltaminen. Olen työskennellyt etelärannikon luotsiasemilla Kotkasta Harmajalle nelisen vuotta. Kuvassa olen liikkeellä nopealla luotsiveneellä Orregrundissa, Loviisan edustalla."



Emäntä

Helena Andersson

"Emäsalon saari on minulle sekä koti- että työpaikka. Aloitin työt kesälomasijaisena, ja vuodesta 1994 saakka olen toiminut luotsiaseman vakituisena emäntänä. Valmistan ruoan ja hankin tarvikkeet. Vastuullani on myös yleisten tilojen puhtaanapito ja asuinhuoneiden viikkosiivous."



Luotsinvälittäjä

Leena Sundman

"Hyvä paineensieto- ja reagointikyky sekä kielitaito ovat tärkeitä ominaisuuksia luotsinvälittäjän työssä. Vuoro-vaikutustaidotkin ovat tarpeen. Olen työskennellyt Fokaksi kutsumassamme luotsinvälityksessä kymmenkunta vuotta. Työtä tehdään kolmessa vuorossa vuoden jokaisena päivänä."



Pääkirjanpitäjä

Kaija Iso-Karvia

"Talousyksikössä näen laaja-alaisesti koko Finnpilotin toiminnan mukaan lukien alueelliset ja yksikkökohtaiset erot. Rutiineja tässä työssä pitää jaksaa, mutta tehtävien laaja-alaisuus peruskirjanpidosta budjetointiin pitää virkeänä. Yhdeksän vuotta täällä on opettanut paljon merenkulkualasta."



Luotsien ja kutterinhoitajien työkykyisyys varmistetaan joka toinen vuosi tehtävällä laivaväen lääkärintarkastuksella.

VASTUU HENKILÖSTÖSTÄ

Vastuu henkilöstöstä

Työturvallisuutta, työkyvyn säilyttämistä ja uuden oppimista tuetaan yhtiössämme monin tavoin. Finnpiilot Akatemiaksi nimetyn koulutusjärjestelmän luomisessa hyödynnetään vahvasti oman väen osaamista.

Vaikka vuosi 2017 päättyi traagisesti Emäsalon luotsiveneonnettomuuden vuoksi, se ei muuta sitä tosiseikkaa, että työntekijöidemme turvallisuudesta pidetään hyvää huolta. Vedestä pelastautumista harjoitellaan vuosittain kaikilla luotsiasemilla. Joka kolmas vuosi harjoitukset pidetään Meriturvan johdolla, ja niissä havaitut puutteet korjataan. Meriturvalla on Lohjalla pelastautumiskoulutusyksikkö, jossa luotsit ja kutterinhoitajat saavat uusien työntekijöiden pelastus- ja pelastautumiskoulutuksen ja jossa he käyvät kertauskoulutuksessa viiden vuoden välein. Suunnitelmana on, että jo lähitulevaisuudessa Lohjalla harjoitellaan myös evakuoitumista luotsiveneen ohjaamosta.

Turvallisuuspuutteiden raportointi

Luotsaukseen liittyvät tapaturmat (21 kpl v. 2017) ovat yleensä lieviä, esim. liukastumisista aiheutuvia vammoja tai raskaiden tavaroiden nostamisessa tapahtuvia revähdyksiä. Veneiden ja laivojen kannella liikkuminen liukkaissa olosuhteissa ja pimeällä muodostaa selkeän turvallisuusriskin, jota voidaan pienentää mm. oikeanlaisilla jalkineilla. Olemme suunnitelleet "Pysy pystyssä" -kampanjaa vuodelle 2018.

Vuonna 2018 otetaan käyttöön myös uusi ja aiempaa yksinkertaisempi tapa raportoida työturvallisuuteen vaikuttavista puutteista, joita henkilöstö havaitsee arkisessa

Pelastautumista harjoitellaan vuosittain.

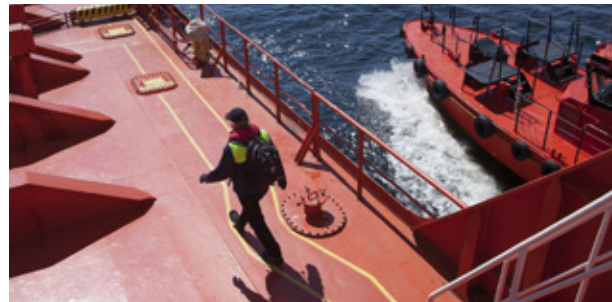
VASTUU HENKILÖSTÖSTÄ

työssään. Tarkoitus on ottaa organisaationa paremmin opiksi sattuneista tapaturmista. Kun tapaturmiin johtaneita tekijöitä tunnustetaan ja ymmärretään paremmin, vahinkojen ennaltaehkäiseminenkin on helpompaa.

Työn ja levon tasapaino

Luotsit ja kutterinhoitajat käyvät joka toinen vuosi laivaväen lakisääteisessä lääkärintarkastuksessa, jonka sisältöä kehitetään systemaattisesti työterveyshuollon tuella. Lääkärintodistuksella varmistetaan henkilön terveydentilan soveltuvuus aluksella tehtävään työhön. Ilman voimassaolevaa lääkärintodistusta tai Liikenteen turvallisuusviraston siihen myöntämää poikkeuslupaa ei voi työskennellä luotsina tai luotsikutterinhoitajana. Viime vuosina hyväksyttävän todistuksen saamisen ehdot ovat tiukentuneet. Jo siitä syystä työkykyä uhkaaviin ongelmiin on tärkeää tarttua ajoissa. Lääkärintarkastuksen yhteydessä on mahdollisuus tehdä myös vapaaehtoinen fyysistä toimintakykyä mittaava testi. Henkilöstömme keski-ikä on yli 50 vuotta, mikä korostaa työhyvinvoinnin ja työkyvystä huolehtimisen merkitystä.

Luotsaus on epäsäännöllistä vuorotyötä, joka kuormittaa tekijäänsä sekä fyysisesti että psyykkisesti. Jotta työssä jaksaisi, on palauduttava ja levättävä riittävästi. Luotsiasemilla työ rytmittyy viikko töissä, viikko vapaalla -vuorottelulla. Lepoaika sisältyy luonnollisesti työ-



Luotsauustyön tekijät ovat töissä ja vapaalla vuoroviikoin.

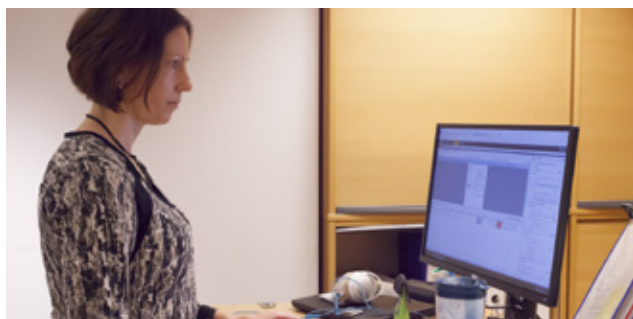
viikkoihinkin. Levolle on pyritty järjestämään laadukkaat olosuhteet: luotsiasemilla on satsattu hyviin vuoteisiin ja vuodevaatteisiin, on asennettu pimennysverhoja ja kiinnitetty huomiota ilmanvaihtoon sekä äänieristykseen. Ketään ei kuitenkaan voi pakottaa lepäämään, joten jokaisen on kannettava henkilökohtaistakin vastuuta työtehtävien vaatiman vireystilan ylläpitämisestä. Työterveyslaitoksen kanssa toteuttamassamme Yö väylällä -kehittämishankkeessa on haettu ratkaisuja työn ja levon tasapaino-ongelmiin. Hankkeen tulosten pohjalta perustettiin paikallisia työryhmiä niille asemille, joilla yötyötä tehdään eniten. Vuonna 2018 paikallisten työryhmien ehdotukset käydään läpi, jotta löydettäisiin hyviä käytäntöjä valtakunnallisesti levitettäviksi. Yksi ja sama toimintamalli ei kuitenkaan välttämättä toimi joka pai-



Työn ja levon tasapainottamiseen haetaan uusia käytäntöjä.



kassa. Eräs keino, jolla voidaan vaikuttaa olennaisesti jaksamiseen, on työtehtävien parempi ennakoitavuus. Sen uskotaankin paranevan luotsintilausjärjestelmän kehittämisen myötä.



93% henkilöstöstä oli kyselyn mukaan erittäin tai melko tyytyväisiä työpaikkaansa.



Kehityskeskusteluihin on tuotu lisää konkreettisia asioita.

VASTUU HENKILÖSTÖSTÄ

Helpommin vastattava henkilöstökysely

Henkilöstökyselyyn vuonna 2017 vastanneista finnpilotilaisista 93 prosenttia oli työpaikkaansa erittäin tai melko tyytyväisiä. Kyselyä oli kevennetty aiemmasta, ja siihen oli mahdollista vastata myös mobiililaitteella. Vastausprosentti kohentui 62:een edellisvuoden 56 prosentista. Työnantajan saama kokonaisarvosana on parantunut vuosi vuodelta, mutta parantamisen varauksin on. Työyksikkökohtaisissa tuloksissa on huomattavia eroja, ja kaikki asiat eivät ole henkilöstön mielestä kehittyneet parempaan suuntaan. Esim. kehityskeskustelujen hyödyllisyys on kyseenalaistettu. Sen vuoksi keskusteluissa käytettyyn kyselykaavakkeeseen tehtiin vuonna 2017 muutoksia luotsaustyöntekijöiden osalta. Listalle otettiin henkilöstön toivomuksesta lisää konkreettisia kysymyksiä, jotka liittyvät mm. työvarusteisiin. Seuraavaksi kehityskeskusteluja uudistetaan luotsinvälittäjien kanssa. Kehityskeskusteluista ei olla luopumassa, koska niillä varmistetaan työn kannalta keskeisten asioiden, kuten koulutuksen, työssäjaksamisen, työilmapiirin ja varusteiden vuosittainen läpikäynti jokaisen työntekijän kohdalla. Keskusteluille on vain löydettävä vahvempi merkitys sekä henkilöstön että paikallisten esimiesten näkökulmasta.

Aikanaan kovastikin kritisoidussa johtamisessa ollaan kyselytulosten valossa menty eteenpäin. Esimiestyö-

hön ollaan suurelta osin tyytyväisiä. Luotsaustoimintaa alueellisesti ja paikallisesti pyörittäville esimiehille on annettu lisää valtuuksia, ja henkilöstön asiantuntemusta on opittu hyödyntämään paremmin. Päätökset pyritään perustelemaan paremmin, ja asioita tehdään enemmän yhdessä.

Saimaan henkilöstölle korvaavaa työtä

Saimaan kanavan sulkuporttien korjaamisella on isoja vaikutuksia Saimaan henkilöstömme työtilanteeseen lähivuosina. Kanavan kiinnioloaika pitenee vuosina 2018 ja 2019 normaalista 13–14 viikosta noin 19 viikkoon. Kiinniolokausiin on aiemminkin kohdennettu paljon lomia, ja Saimaan henkilöstön työpanosta on hyödynnetty rannikon luotsausalueilla. Poikkeuksellisen pitkien kiinnioloausten vuoksi edellä mainitut toimet eivät enää olleet riittäviä. Loppuvuodesta 2017 Finnpilotissa jouduttiin käymään yhteistoimintaneuvottelut, jotka koskivat Saimaan koko henkilöstöä. Tavoitteena oli, että mahdollisimman suuri osa työntekijöistä pystyttäisiin työllistämään rannikolla tammikuusta toukokuulle kestävien kiinnioloausten aikana. Niille työntekijöille, joille rannikolla työskentely ei ollut mahdollista, tarjottiin tilaisuus tehdä muita korvaavia työtehtäviä muun muassa hallinnon projekteissa. Saimaan kanavan kiinnioloausten järjestelyissä onnistuttiin niin hyvin, että vain muutama henkilö jouduttiin lomauttamaan.

VASTUU HENKILÖSTÖSTÄ

Finnpilot Akatemia koulutuksen kärkihanke

Yksi Finnpiilotin uuden strategian kulmakivistä on yhtiön sisäisen koulutusjärjestelmän laittaminen kuntoon johdon ja henkilöstön yhteistyönä. Finnpiilot Akatemia valmisteleavassa, marraskuussa 2017 asetetussa työryhmässä ovat edustettuina luotsien ja luotsikutterinhoitajien edustajat. Työryhmän tavoitteena on kartoittaa kevään 2018 aikana muuttunut toimintaympäristö ja tulevaisuuden koulustarpeet. Alkuvaiheessa hahmotellaan myös tarvittavan koulutusjärjestelmän rakenne ja pohditaan kouluttajatehtävien organisointia.

Meriliikenteen digitalisaatio merkitsee vääjäämätöntä muutosta luotsauksessakin. Rutiininomaisia työtehtäviä automatisoidaan tulevaisuudessa monelta osin. Tähtäämme eLuotsauksen kokeilemiseen kahden vuoden sisällä. Kaikki tämä edellyttää meiltä uusien asioiden oppimista ja osaamisemme ennakkoluulotonta kehittämistä. Kehittyäksemme visiomme mukaisesti kansainvälisesti arvostetuimmaksi luotsausorganisaatioksi meidän tulee olla oppiva organisaatio. Teknologisen murroksen keskellä korostuu uusien asioiden oivaltaminen ja soveltaminen.

Kenttähenkilöstöllä on paljon annettavaa koulutuksen kehittämisessä.



Sisäinen koulutusjärjestelmä hyödyntää henkilöstön osaamista ja motivaatiota.

Finnpiilotissa on valtavasti merenkulun erikoisosaamista, mikä antaa meille loistavan mahdollisuuden vastata tulevaisuuden haasteisiin. Osaamista on opittava hyödyntämään koulutuksessakin paremmin. Olemme saaneet rohkaisevia kokemuksia uusien asioiden oppimisesta projekteissa, joissa kenttähenkilöstöllä on ollut selkeästi merkittävämpi rooli kuin hallinnolla. Hyviä esimerkkejä tällaisista projekteista ovat luotsien Transas-navigointijärjestelmän käyttöönotto ja veneiden navigointilaitteiden uudistaminen.

Hierarkkisen organisaation kyky viedä läpi nopeampoisia kehittämishankkeita on rajallinen. Kenttähenkilöstön keskuudesta löytyy ihmisiä, joilla on valmiuksia ja intoa oppimisprojektien vetämiseen. Sisäisen koulutusjärjestelmän kehittäminen vaatii toki ulkopuolistakin asiantuntemusta; tarkoitus ei ole, että henkilöstömme kouluttaa itse itseään. Omille kouluttajillemme halutaan tarjota mahdollisuus lisätä omaa tietämystään alan parhaissa oppilaitoksissa. Siten he pystyvät tuomaan aidosti uutta osaamista talon sisälle.



HENKILÖSTÖN TUNNUSLUVUT

Henkilöstön määrä tehtävittäin	2013	2014	2015	2016	2017
Luotsit	152	148	149	143	143
Luotsikutterinhoitajat	138	145	140	140	141
Luotsinvälitys	19	18	18	18	19
Emännät ja emäntäsiivoajat	7	6	9	7	8
Hallinto	18	19	19	19	19
Yhteensä	334	336	335	327	330
Henkilötyövuodet vuoden aikana keskiarvo	325	320	320	317	315

Operatiivisen henkilöstön määrä alueittain	2013	2014	2015	2016	2017
Perämeri	59	60	61	63	65
Selkämeri	40	42	39	38	42
Saaristomeri	52	53	52	53	53
Helsinki	59	59	58	54	54
Kotka	33	32	37	33	32
Saimaa	54	53	51	49	46
Yhteensä	297	299	298	290	292

Työsuhteen laatu, vakituinen/määräaikainen	2013	2014	2015	2016	2017
Vakituinen	308	308	307	306	303
Määräaikainen	26	28	28	21	27
Yhteensä	334	336	335	327	330

Työsuhteen laatu, kokoaikainen/osa-aikainen	2013	2014	2015	2016	2017
Kokoaikainen	322	324	324	318	316
Osa-aikainen	12	12	11	9	14
Yhteensä	334	336	335	327	330

Henkilöstön työtyytyväisyys ja kyselyn vastausprosentti	2013	2014	2015	2016	2017
Vastausprosentti	55 %	60 %	60 %	56 %	62 %
Kaikkien kriteerien keskiarvo (asteikko 1-6)	3,8	4,0	4,1	4,3	4,4
Kokonaisarvosana työnantajalle (1-6)	3,8	4,1	4,3	4,4	4,7

Henkilöstön jakauma, miehiä/naisia	2013	2014	2015	2016	2017
Miehiä	304	308	305	298	299
Naisia	30	28	30	29	31
Yhteensä	334	336	335	327	330

HENKILÖSTÖN TUNNUSLUVUT

Yhtiön hallitus	2013	2014	2015	2016	2017
Miehiä	5	5	5	5	4
Naisia	4	3	3	3	3
Yhteensä	9	8	8	8	7

Yhtiön johtoryhmä	2013	2014	2015	2016	2017
Miehiä	4	4	4	4	3
Naisia	1	1	1	1	2
Yhteensä	5	5	5	5	5

Tapaturmien määrä ja poissaolot	2013	2014	2015	2016	2017
Tapaturmien määrä	19	15	14	18	21
Tapaturmista johtuneet poissaolot, työpäiviä	265	66	171	271	82
Tapaturmataajuus (työssä tapahtuneet)	28	21	23	29	24

Sairauspoissaolot	2013	2014	2015	2016	2017
Työpäiviä	3477	3101	3911	3379	4032
Päivät/työntekijä	10	10	12	10	12
Osuus kokonaistyöajasta %	4,4	4,0	4,9	4,3	5,0
Terveysprosentti % (henkilöstöstä terveenä koko vuoden)	46	45	42	45	42

Työterveyshuollon kulut %	2013	2014	2015	2016	2017
Sairaudenhoito	49,4	48,8	50,7	46,6	43,6
Ennaltaehkäisy	50,6	51,2	49,3	53,4	56,4
Yhteensä	100,0	100,0	100,0	100,0	100,0

Työsuhteen päättymisen syyt ja eläköitymisikä	2013	2014	2015	2016	2017
Yhteensä	13	10	10	12	14
Irtisanottu (työsuhde purettu)	0	0	0	1	0
Irtisanoutunut	0	1	1	3	3
Eläköitynyt	12	9	8	8	9
Kuollut	1	0	1	0	2
Eläköitymisikä keskimäärin, vuotta	60	63	64	62	62

Henkilöstön keski-ikä tehtävittäin vuoden lopussa	2013	2014	2015	2016	2017
Koko henkilöstö	50	50	50	51	51
Luotsit	51	51	52	52	52
Luotsikutterinhoitajat	49	50	50	51	52
Luotsinvälitys	39	41	40	41	43
Emännät ja emäntäsiivoojat	59	59	59	59	60
Hallinto	46	46	47	48	48

Finnpilotilla oli töissä 330 ihmistä.



Henkilöstön
keski-ikä oli

51
vuotta.



VASTUU SIDOSRYHMILLE

- 32 SIDOSRYHMÄMME
- 34 LUOTSAUS DIGIAIKAAN
- 35 HENKILÖSTÖN KEHITYSPANOS

Asiakkaamme voivat luottaa siihen, että luotimme vie aluksen satamaan luotettavasti ja aikataulussa. Luotsi (kuvassa etualalla) hoitaa väylänavigoinnin ohella usein myös laivan ohjaamisen satamalaituriin.



Suurin osa asiakkaistamme on ulkomaisia varustamoja.

VASTUU SIDOSRYHMILLE

Vastuu sidosryhmille

Finnpilot osallistuu aktiivisesti merenkulun digitalisaatioon ja eLuotsauksen kehittämiseen. Asiakkaillemme tämä merkitsee parempia luotsauspalveluja.

Finnpilotissa tiedostetaan sidosryhmien merkitys yhtiön menestymisen mahdollistajana. Asiakkaiden, omistajan ja yhteistyökumppaneiden odotuksiin on kyettävä vastaamaan nyt ja tulevaisuudessa. Keskeisten sidosryhmiemme tarpeet selvitetään aktiivisen vuoropuhelun kautta. Asiakkuuksien hoitamista varten on laadittu sidosryhmäkohtaiset suunnitelmat, joiden toteutumista seurataan tarkasti.

Suorat asiakkaamme ovat pääosin ulkomaisia varustamoja, jotka hyötyvät palveluistamme liikennöinnin sujuvuutena ja turvallisuutena niin välillä kuin satamissakin. Kansainvälinen hintavertailu osoittaa, että luotsausmak-

summe lukeutuvat Itämeren alueen edullisimpiin. Meklarit ovat varustamojen Suomessa toimivia asiamiehiä, jotka hoitavat luotsintilaukset ja rahaliikenteen. Vuonna 2017 pääsimme kokeilemaan sähköisen luotsintilauksjärjestelmän käyttöä meklarien kanssa.

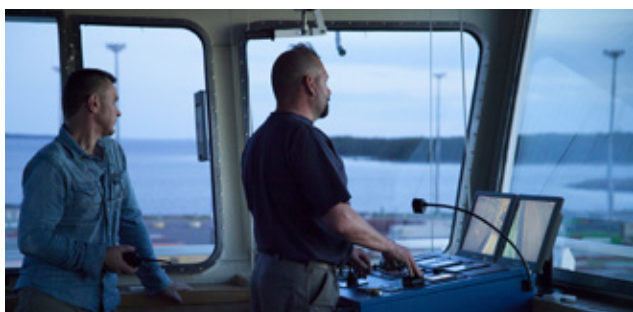
Satamat ovat välillisiä asiakkaitamme ja tärkeitä yhteistyökumppaneita. Lastien on päästävä satamiin ja satamista ulos luotettavasti ja ilman viivytyksiä. Pyrimme siihen, että satamilla ja Finnpiilotilla on yhteinen tilannekuva luotsauspalvelujen kehittämistarpeesta. Helposti saatavilla olevat ja kustannuksiltaan järkevät luotsauspalvelut ovat ensiarvoisen tärkeitä

Finnpiilotilla ja sidosryhmillä tulee olla yhteinen tilannekuva luotsauspalvelujen kehittämistarpeista.

VASTUU SIDOSRYHMILLE

myös Suomen teollisuudelle ja ulkomaankaupalle, jonka palveluksessa olemme. Luotsit osallistuvat työpäivänsä joka päivä keskimäärin yli sadan miljoonan euron arvoisten tavarakuljetusten liikuttamiseen. Luotsauspalvelumme turvaavat omalta osaltaan kuljetusketjun kitkattomuuden ja kustannustehokkuuden.

Suomen valtio on paitsi 100-prosenttinen omistajamme myös keskeinen sidosryhmämme. Sen pitää pystyä luottamaan siihen, että hoidamme erityistehtävämme vastuullisesti niin talouden, ympäristön kuin huoltovarmuudenkin näkökulmasta. Meriliikenteen onnettomuuksia estäessään luotsaus tuottaa turvallisuutta ja hyvinvointia ympäristölle ja koko yhteiskunnalle.



SIDOSRYHMÄT JA ODOTUKSET

OMISTAJA	<ul style="list-style-type: none"> • Luotsauspalvelun tuottaminen turvallisesti ja tehokkaasti • Tuotto ja kustannustehokkuus • Toiminnan avoimuus ja läpinäkyvyys
HALLITUS	<ul style="list-style-type: none"> • Korkeatasoinen turvallisuuspalvelu • Kustannustehokkuus • Selkeä ja laadukas raportointi • Hyvä valmistelutyö
VARUSTAMOT JA MEKLARIT	<ul style="list-style-type: none"> • Asiantunteva ja laadukas luotsauspalvelu • Palvelun saatavuus ja joustavuus
SATAMAT	<ul style="list-style-type: none"> • Palvelun saatavuus ja joustavuus • Hyvä vuorovaikutus
HENKILÖSTÖ	<ul style="list-style-type: none"> • Jatkuvuus, työsuhteen pysyvyys • Kilpailukykyinen ansiotaso • Toimiva tiedonkulku • Toimiva työterveyshuolto • Hyvä johtaminen • Mahdollisuus vaikuttaa • Osaamisen ylläpito ja kehittäminen • Monipuoliset työtehtävät, työnkierto • Avoimuus ja hyvä työilmapiiri • Toimivat arvot
YHTEISTYÖKUMPPANIT: JÄÄNMURTO, VIRANOMAISET, LIITOT JA JÄRJESTÖT	<ul style="list-style-type: none"> • Hyvä yhteistyö

Finnpilotin strategia päivitetään vuosittain. Yksi osa strategiaa on sidosryhmäkartoitus ja sidosryhmien odotusten tarkastelu.



VASTUU SIDOSRYHMILLE

Kesällä 2017 Turussa ja Kotkassa järjestetyt Tall Ships Races -tapahtumat loivat poikkeuksellisen komeat puitteet sidosryhmätapaamisille. Saimme luotsata toistakymmentä suurta purjelaivaa Aurajoen rannoille ja Kotkan kantasatamaan. Suurelle yleisölle tarjoutui kummasakin paikassa tilaisuus tutustua luotsiveneeseen sekä luotsin ja luotsikutterinhoitajan työhön.

Luotsaus digiaikaan

Vuonna 2017 Finnpiilotissa tehtiin strateginen päätös, jonka toteuttamisella on iso merkitys yhtiölle ja sen sidosryhmille. Päätimme ottaa paikkamme merenkulun digitalisaatiossa ja antaa koko osaamisemme muutosprosessin käyttöön. Etsimme toimivia teknologioita merenkulkuun myös muista liikennemuodoista, kuten esimerkiksi tieliikenteestä. Digitalisaation mahdollisuuksia hyödyntämällä pystymme tarjoamaan asiakkaillemme uusia ja parempia luotsauspalveluja koko muutosmatkan aikana.

Luotsasimme suuria purjelaivoja Aurajoen rannoille läpi karikkoisen Saaristomeren. Tapahtumayleisö pääsi tutustumaan luotsiveneeseen ja luotsaustyöhön.

ASIAKASTYYTYVÄISYYS, ALUKSET

	Tyytyväisyys Finnpiilotiin	Luotsi edisti turvallisuutta
2015		
Vastauksia, lkm	1997	1985
Arvio (1-7)	6,7	6,7
Keskiarvo molemmista	6,7	
2016		
Vastauksia, lkm	10 319	10 269
Arvio (1-7)	6,8	6,8
Keskiarvo molemmista	6,8	
2017		
Vastauksia, lkm	9524	9413
Arvio (1-7)	6,8	6,8
Keskiarvo molemmista	6,8	

Aluksilla koetaan luotsauksen parantavan merkittävästi turvallisuutta.



Turun ja Kotkan kesäisissä purjelaivatapahtumissa tapasimme yhteistyökumppaneitamme.



Henkilöstön osaamista ja asiantuntemusta hyödynnetään toimintamme kehittämisessä.

VASTUU SIDOSRYHMILLE

Hyödynnämme uutta teknologiaa tarjotaksemme asiakkaillemme parempaa palvelua.

Strategisen suunnanmuutoksemme tärkein ilmentymä tulee olemaan etänä tapahtuva eLuotsaus, jota kehitämme laajan asiantuntijajoukon kanssa. Tähtäämme eLuotsauksen testaamiseen jollakin suomalaisella väylällä alkuvuodesta 2020. Kokeilun mahdollistavaa luotsauslain muutosta valmistellaan parhaillaan. Vaikka haluamme kehittää ja kokeilla eLuotsausta itse ensimmäisenä, tiedämme, että yksin emme siihen kykene. Tästä syystä liityimme vuonna 2017 kahteen verkostoon, joissa muovataan liikenteen digitaalista tulevaisuutta: ITS Finland -älyliikenneverkostoon ja One Sea -ekosysteemiin.

Liittyessämme ITS Finlandiin (Intelligent Transport System) olimme ensimmäinen merellinen toimija verkostossa, johon kuuluu yli sata jäsenorganisaatiota. One Sea -ekosysteemissä taas toimialojensa globaalit markkinajohtajat tekevät yhteistyötä autonomisen eli itseohjautuvan meriliikenteen tuomiseksi Itämerelle. Sen hallinnassa luotsauksella on tärkeä rooli. FinnPilot pystyy tarjoamaan kehitystyöhön laajuudeltaan sellaista alusten käsittelyn ja väyläajon osaamista, jota millään muulla organisaatiolla ei Suomessa ole. Pyrimme omalta osaltamme mahdollistamaan, että Suomi kulkee digitaalisen meriliikenteen kärkijoukossa.

Henkilöstön kehityspanos täyskäyttöön

FinnPilotin ja sen henkilöstön välille voitaisiin laittaa yhtäläisyysmerkki, mutta henkilöstö on tunnistettu myös yhtiön keskeiseksi sidosryhmäksi. Uudessa strategiassamme henkilöstön merkitystä alleviivataan. Tahtotilana on tehdä asioita yhdessä, henkilöstön ja johdon keskinäisen luottamuksen varassa.

Ylhäältä päin ei kyetä johtamaan ja panemaan täytäntöön kuin murto-osa kentältä tulevista kehitysideoista. Kehittääksemme toimintaamme aidosti ja laajalla rintamalla johdon on annettava henkilöstölle enemmän työkaluja asioiden eteenpäin viemiseen.

Uutta ajattelutapaa ja kentän kehitysvoimaa hyödynnetään mm. henkilöstön koulutuksessa, erilaisissa kehitystehtävissä ja uusien asioiden ja osaamisten jalkauttamisessa. Näin toimien saadaan FinnPilotissa olevaa osaamista kerrytettyä moninkertaisesti verrattuna esimerkiksi ulkopuolisilta tapahtuvaan ostamiseen. Tämä uusi toimintatapa raamitetaan FinnPilot Akatemian alle, joka on foorumi, johon keskitetään johdon ja kentän kehittämistyötä koskevat keskustelut ja suunnittelu.

Luotsien paikallistuntemus on arvossaan Suomen rannikon kapeilla saaristoväylillä. Vedet ovat matalia ja kivikkoisia, eikä navigointivirheisiin ole varaa. Näkymä tankkerin komentosillalta.



VASTUU YMPÄRISTÖSTÄ

- 37 VAATIVAT VÄYLÄT
- 38 YMPÄRISTÖVAIKUTUKSET
- 39 KALUSTO
- 40 TUNNUSLUVUT



VASTUU YMPÄRISTÖSTÄ

Vastuu ympäristöstä

Paikalliset olosuhteet tunteva luotsi on aluksen päällikölle korvaamaton apu turvalliseen väylänavigointiin.

Suomalaisen saariston olosuhteet ovat merenkululle maailman vaativimpia. Saapuessaan avomereltä väylän päähän iso alus joutuu itselleen erittäin haastavaan ympäristöön: tilaa väylällä on niukalti, vedet ovat matalia ja kivikkoisia. Öljy- tai kemikaalipäästöön johtavan meriliikenneonnettomuuden seuraukset herkälle saaristoluonnolle ja sen ekosysteemeille voisivat olla tuhoisia.

Turvallinen navigointi suomalaisessa väyläympäristössä edellyttää paikallista erityisosaamista. Luotsauksen avulla väylänavigoinnissa kyetään välttämään poikkeustilanteita, jotka voisivat johtaa laivojen karilleajoon tai yhteentörmäykseen. Kun alukset liikkuvat väylällä suun-

nitellusti ja hallitusti, vakavan ympäristöonnettomuuden riski pienenee merkittävästi.

Luotsien tekemät poikkeamahavainnot tarkentavat ja täydentävät meriliikenteen riskikuvaa. Tunnistettuihin uhkiin on mahdollista reagoida korjaavin toimenpitein.

Oman toiminnan ympäristövaikutukset

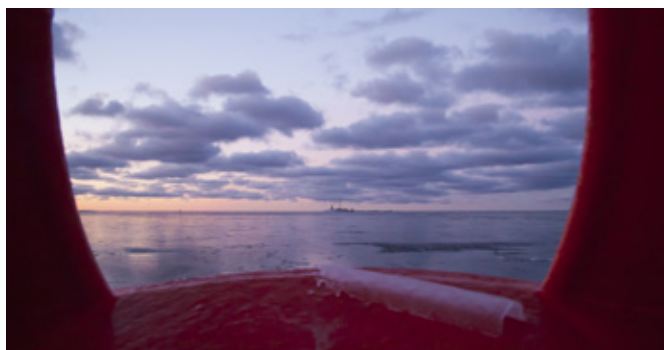
Luotsaustoiminnan suorat ympäristövaikutukset aiheutuvat pääasiassa kiinteistöjen ja kuljetuskaluston käytöstä. Luotsiasemien lämmitykseen tarvitaan energiaa, vene- ja autokuljetuksissa kuluu polttoainetta. Luotsauksen kappale- ja merimailimäärien kasvu

Hyvä huolto pidentää luotsiveneiden ja niiden moottoreiden käyttöikää. Samalla polttoaineenkulutus ja päästöt pysyvät kurissa.

Luotsauksen ansiosta laivat liikkuvat väylillä turvallisesti.

(3,4 ja 4,6 %) vuonna 2017 näkyi nousseina kulutus- ja päästölukemina, vaikka luotsauksiin suhteutettuna kulutus ja päästöt pysyivätkin edellisen vuoden tasolla (muutos -0,1 %). Kiinteistöjen käyttöastekin kohosi.

Finnpilotilla oli käytössä yhteensä 21 luotsi- ja tukiasemaa. Omien kiinteistöjen lämmitys tapahtuu valtaosin uusiutuvalla energialla, jota tuotetaan maalämpö- ja lämpöpumpputekniikoilla. Emäsalon luotsiasemalle valmistui vuonna 2017 aurinkovoimala, jonka avulla

VASTUU YMPÄRISTÖSTÄ


yhtiö arvioi mahdollisuuksiaan aurinkosähkön laajamittaisempaan hyödyntämiseen toiminnassaan. Suurimmalla osalla asemista on oma jätevedenpuhdistamo. Satamien ja asemien pihojen valaistusta on vaihdettu älyohjattuihin led-lamppuihin, jotka vievät vähemmän sähköä ja parantavat turvallisuutta.

Kuljetuskaluston suunnitelmallinen uudistaminen ja kunnossapito vähentävät sen käytöstä aiheutuvaa ympäristökuormitusta. Veneiden käytön seuranta on merkittävästi tehostettu, jotta polttoaineen kulutusta ja koneiden kulumista voidaan vähentää vielä nykyisestäkin. Vuoden 2017 aikana valtaosa Finnpilotin venekalustosta varustettiin moottoreiden CAN-väyliin kiinnitetyillä modeemeilla. Samalla toteutettiin oman kaluston liikennetilastojen ja matkatietojen automaattinen paikkatietopohjainen generointi. Yhdistämällä moottori- ja paikkatietoja on saatu käyttöön kattavat tiedot veneiden toiminnasta. Uuden tiedon perusteella tehtävän kehitystyön yhtiö odottaa johtavan mm. polttoainesäästöihin, koneiden vikaantumisiin johtavan turhan kulumisen vähenemiseen ja parempaan veneiden optimointiin.

OMAN TOIMINNAN YMPÄRISTÖVAIKUTUKSET

Toiminta, tuote tai palvelu	Ympäristönäkökohta	Ympäristövaikutus
LUOTSAUSPALVELU	Merionnettomuuksien ehkäisy	Meriympäristön suojele, ehkäistyt onnettomuudet ja niiden tuottama yhteiskunnallinen arvo
LUOTSAUSPALVELU, KULJETUKSET - luotsien kuljetukset autolla	Autojen polttoaineet, päästöt, autojen elinkaari ja kierrätys, järkevät kuljetukset, alihankintaketju	Päästöt ilmaan, meluhaitat
LUOTSAUSPALVELU, KULJETUKSET - luotsien kuljetukset nopeilla veneillä tai kuttereilla	Veneiden ja kuttareiden polttoaineiden käyttö, niistä syntyvät päästöt, polttoaineiden kuljetukset ja varastointi, alusten elinkaari, huolto ja uudelleenkäyttö, järkevät kuljetukset	Ilmaan, rannikkoalueisiin, saariin ja vesistöihin kohdistuvat vaikutukset, päästöt ja meluhaitat
LUOTSAUSPALVELU, KIINTEISTÖT - luotsien ja kuljettajien majoitus omissa tai vuokrakiinteistöissä	Kiinteistöjen lämmitys, muu energian ja vedenkulutus sekä jätteiden käsittely, kiinteistöjen ylläpito ja korjaukset, uusiutuvien energialähteiden kartoittaminen ja käyttöön-otto	Energian ja veden säästö, päästöt, jätteiden käsittely, meriympäristö, maisema, luotsiasemasaaret, maa-alueet, historia, paikalliset kysymykset
LUOTSAUSPALVELU, LUOTSIN-VÄLITYS - TILAUSPALVELUT, LASKUTUS, HALLINTO JA TOIMISTOPALVELU	Paperin/sähköisten dokumenttien käyttö, ekotehokas tulostus, jätteiden käsittely, työmatkat/etätyö	Paperinsäästö, päästöt

VASTUU YMPÄRISTÖSTÄ



Kutteri

Teräsrunkoisia jäissä kulkevia luotsikuttereita oli vuonna 2017 käytössä 33 kappaletta, ja niiden keski-ikä oli 15,2 vuotta. Kutterin elinkaarta voidaan pidentää pääkoneen ja hytin kunnostuksilla; vuonna 2017 kunnostettiin yhden kutterin pääkone. Niin kuttereissa kuin muissakin luotsiveneissä käytetään vähärikkistä polttoainetta pakokaasupäästöjen minimoimiseksi.



Nopea luotsivene

2017 saatiin liikenteeseen kaksi uutta nopeaa venettä. Nopeita alumiinirunkoisia luotsiveneitä oli käytössä kaikkiaan 30 kpl, ja niiden keski-ikä oli 12,4 vuotta. Veneiden hankinnasta ja vanhojen kunnostuksista päätetään vuosikohtaisesti pitkäjänteisen suunnittelun pohjalta. Kalustoinvestointeja tehdään tasaisella tahdilla, jotta kovassa käytössä olevien veneiden ikääntyminen ei aiheuta kasaantuvaa korjaustarvetta.



Hydrokopteri

Kovimman talven aikana tarvitaan myös jään päällä kulkevaa kalustoa: Finnpiilotilla on tätä varten 10 hydrokopteria. Luotsien kuljettamiseen käytetään myös autoja etenkin Saimaalla ja Perämerellä, missä merkittävä osa siirtymisistä luotsiasemien ja satamien välillä tapahtuu autokyydillä.

Uuteen kalustoon investoidaan tasaisesti ja suunnitelmallisesti.



Kaluston potentiaalinen käyttöikä pyritään hyödyntämään täysimääräisesti, turvallisuudesta tinkimättä.

YMPÄRISTÖN TUNNUSLUVUT

Luotsikutterit	2013	2014	2015	2016	2017
Lukumäärä	33	33	34	33	33
Keski-ikä	13,8	14	14,6	15,1	15,2

Nopeat luotsiveneet	2013	2014	2015	2016	2017
Lukumäärä	31	31	32	30	30
Keski-ikä	10,3	11,3	11,9	12,0	12,4

Kalustoinvestoinnit (milj. euroa)	2013	2014	2015	2016	2017
Nopeat veneet, kutterit ja veneiden elinkaaren pidentäminen	1,1	0,9	2,2	1,9	1,5

Autot	2013	2014	2015	2016	2017
Lukumäärä	38	38	40	40	42

Polttoaineen kulutus ja CO ₂ -päästöt	2013	2014	2015	2016	2017
Kulutus (litraa/luotsaus)	73,5	73,5	70,2	72,6	72,5
CO₂-päästöt/luotsaus (tCO₂)	0,17	0,18	0,17	0,18	0,18
Kulutuksen muutos % luotsausta kohden		-0,1 %	-4,5 %	3,4 %	-0,1%
Kulutettu polttoaine (milj. litraa)	1,92	1,82	1,68	1,70	1,76
CO₂-päästöt yhteensä (tCO₂)	4 334	4 364	4 057	4 025	4298

Lähde (päästökertoimet): Tilastokeskus, Polttoaineluokitus 2014 ja Energiatilasto 2013. Luvuissa ovat mukana veneiden, kiinteistöjen ja autojen polttoaineet. Veneiden ja kiinteistöjen polttoaineenkulutus on laskettu vuosittaisien polttoainetoimitusten ja polttoainetarastojen muutoksen perusteella. Autojen kulutus on laskettu ajomäärien perusteella.



Finnpilotin
venekalustossa
on yhteensä

63

nopeaa
luotsivenettä
ja kutteria.

§ VASTUU YHTEISKUNNALLE

- 42 ERITYISTEHTÄVÄ
- 43 LUOTSAUSMAKSUVERTAILU
- 44 HALLINNOINTI
- 45 HALLITUS
- 46 YHTIÖN JOHTO
- 47 VEROJALANJÄLKI
- 48 MAKSETTAVAT VEROT
- 49 IHMISOIKEUDET JA
POLIITTINEN VAIKUTTAMINEN
- 50 TUNNUSLUVUT

Ulkomaankaupan kuljetusketju pyörii merellä vuorokauden ympäri, ja iso osa luotsauksista tapahtuu öiseen aikaan. Kuvassa nopea luotsivene saapuu aamuyön tunteina hakemaan luotsia laivalta.



VASTUU YHTEISKUNNALLE

Vastuu yhteiskunnalle

Finnpilotin asiakkaana on välillisesti koko yhteiskunta.

Finnpilot Pilotage Oy on Suomen valtion kokonaan omistama erityistehtävayhtiö. Sillä on lakisääteinen yksinoikeus luotsaustoiminnan harjoittamiseen. Tästä syystä yhtiön toiminnassa korostuvat avoimuuden, läpinäkyvyyden ja kustannustehokkuuden vaatimukset.

Luotsauksella edistetään merenkulun sujuvuutta ja turvallisuutta. Merenkulun merkitys Suomen kansantaloudelle on suuri: sekä tavaraviennin että -tuonnin tonnimääristä valtaosa kuljetetaan laivoilla. Luotsauspalvelujen avulla tavara liikkuu ilman tarpeettomia ja kalliiksi käyviä viivytyksiä. Lisäksi luotsauksella estetään joka vuosi useita vakavia onnettomuuksia, joista voisi

aiheutua kymmenien miljoonien eurojen kustannukset. Finnpilotin asiakkaana onkin laajasti ymmärrettyä koko suomalainen yhteiskunta.

Palvelun tasapuolisuus ja kustannustehokkuus

Finnpilot tuottaa asiakkailleen yhdenmukaisia luotsauspalveluja kaikilla luotsausalueilla. Luotsauslain mukaan luotsausmaksujen tulee olla kohtuullisia ottaen huomioon syntyneet kustannukset ja kohtuullinen tuotto. Kiinteään yksikköhintaan perustuva luotsausmaksu määräytyy luotsattavan aluksen nettovetoisuuden ja luotsatun matkan perusteella ([luotsausmaksulaskuri](#)).

Merikuljetukset ovat elintärkeitä Suomen kansantaloudelle. Laivaliikenteen turvallisuus taas on meri- ja saaristoluonnon kohtalonkysymys.

Saimaan luotsaustoimintaa koskee liiketaloudellisesti kannattamattoman tehtävän velvoite, ja siellä perittävä luotsausmaksu perustuu alennettuun yksikköhintaan.

Finnpilot on Suomen
ulkomaankaupan
palveluksessa.



Luotsausmaksuihin ei tehty korotuksia vuodelle 2018.

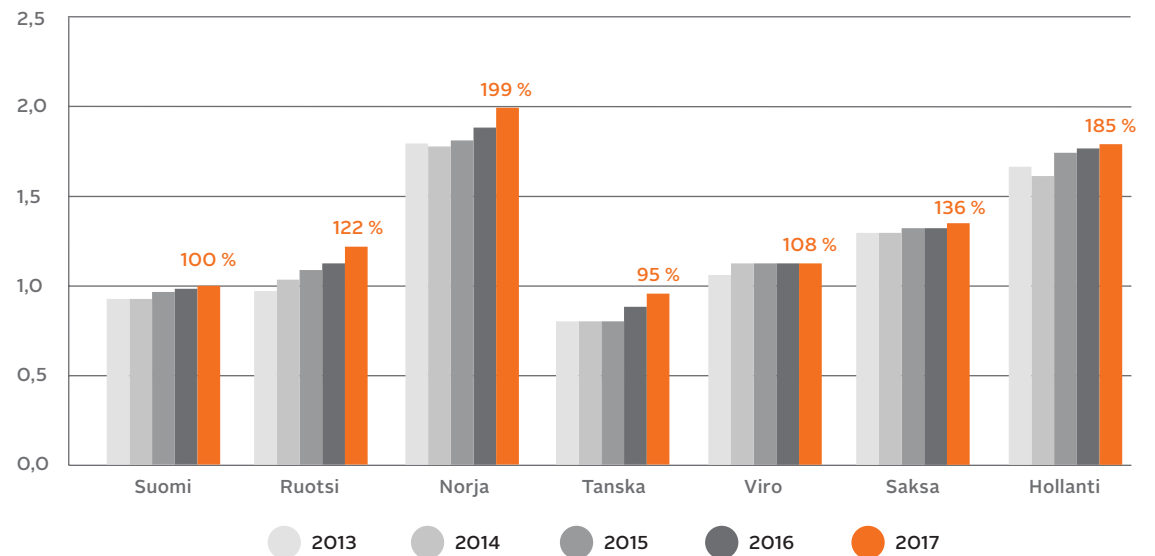
VASTUU YHTEISKUNNALLE

Hintojen muutoksista on ilmoitettava vähintään kolme kuukautta ennen niiden voimaantuloa, käytännössä syyskuun loppuun mennessä. Ennen vuoden 2017 lakimuutosta hinnat piti vahvistaa puoli vuotta etukäteen. Hinoista päättää Finnpilotin hallitus. Toiminnan kustannustehokkuuden ja luotsausmäärien positiivisen kehityksen ansiosta maksuihin ei tarvinnut tehdä korotuksia vuodelle 2018.

Finnpilotilla on seurattu luotsauspalvelujen kansainvälistä hinnoittelua vuodesta 2005 alkaen. Vertailun perusteella Suomen luotsausmaksut lukeutuvat Itämeren alueen edullisimpiin.

Luotsausmaksu on laskettu seitsemän merimailin luotsausmatkalla mereltä satamaan. Vertailu on suuntaa antava, koska eri maiden luotsausmaksukäytännöt ovat erilaiset.

LUOTSAUSMAKSUVERTAILU 2013–2017
 Esimerkkialusten yhteenlasketut luotsausmaksut suhteessa Suomen hintoihin



Suomessa luotsaus hinnat olivat vertailussa Tanskan jälkeen toiseksi edullisimmat.

VASTUU YHTEISKUNNALLE

Hallinnointi

Finnpilot Pilotage Oy on valtion kokonaan omistama osakeyhtiö. Lisäksi Finnpilot omistaa 60 % meriliikenteen jääneuvontapalvelua tarjoavasta *Ice Advisors* -yhtiöstä.

Valtioneuvostojen hallinnoinnista säädetään laissa valtion yhtiöomistuksesta ja omistajaohjauksesta. Finnpilotin hallinnointi perustuu osakeyhtiölakiin ja yhtiön toimintaa ohjataan luotsauslaissa ja luotsausasetuksessa.

Valtioneuvoston kanslia vastaa Finnpilotin omistajaohjauksesta. Omistaja käyttää päätösvaltaansa yhtiökokouksessa. Yhtiökokous päättää sille osakeyhtiölain nojalla kuuluvista asioista. Yhtiökokous valitsee hallituksen puheenjohtajan ja muut jäsenet. Hallituksen jäsenillä tulee olla Finnpilotin toimialan, johtamisen tai liiketalouden asiantuntemusta, ja heidän tulee olla kilpailutilanteen edellyttämällä tavalla riippumattomia.

Hallitus huolehtii yhtiön hallinnosta ja sen toiminnan asianmukaisesta järjestämisestä, ohjaa ja valvoo yhtiön toimintaa, valitsee toimitusjohtajan ja ylimmän johdon,

Finnpilot Pilotage on valtion erityistehtäväyhtiö, jonka hallinnointi perustuu osakeyhtiölakiin



valvoo johtoa sekä tekee keskeiset liiketoiminnalliset päätökset. Hallitus on asettanut toimintansa tueksi henkilöstö- ja tarkastusvaliokunnat. Valiokuntien jäsenet on luettu hallituksen toimintakertomuksessa.

Hallituksen puheenjohtaja on toimitusjohtajan lähin esimies. Toimitusjohtaja raportoi hallitukselle yhtiön toiminnasta. Toimitusjohtaja vastaa liiketoiminnalle asetettujen tavoitteiden saavuttamisesta. Finnpilotin johtoryhmä on toimitusjohtajaa avustava elin. Johtoryhmän jäseniä ovat yksiköiden johtajat. Yhtiön viestintäpäällikkö osallistuu johtoryhmän työskentelyyn.



VASTUU YHTEISKUNNALLE

Hallitus

Seija Turunen



PUHEENJOHTAJA

s. 1953, kauppatieteiden maisteri, hallitusammattilainen

- Hallituksessa vuodesta 2015
- Finnlines Oyj, varatoimitusjohtaja ja CFO 2007-2013
- Finnsteve-yhtiöt (osa Finnlines-konsernia), toimitusjohtaja 2010-2013
- Finnlines Oyj, rahoitusjohtaja 1992-2007
- Elisa Oyj, hallituksen jäsen
- Pihlajalinna Oyj, hallituksen jäsen

Tuula-Riitta Markkanen



HALLITUKSEN JÄSEN

s. 1958, kauppatieteen tohtori

- Hallituksessa vuodesta 2017
- Muutosjohdon akatemia (STM, VM, HAUS), projektijohtaja
- Krita Corporate Identity Oy, senior partner, muutosjohtamisen ja strategisen viestinnän tehtäviä mm. seuraaville asiakkaille: Sanoma Oyj, Nokia Solutions, Metso Oyj, Kemira Oyj, Ahlström Oyj, sosiaali- ja terveysministeriö
- Tapio Oy, hallituksen jäsen

Ville Haapasaari



HALLITUKSEN JÄSEN

s. 1971, MMM, HuK

- Hallituksessa vuodesta 2017
- Finavia Oyj, Helsinki-Vantaan lentoasemanjohtaja 2012-
- Finnlines Oyj, 1998-2012 (HansaLinkin johtaja 2010-2012, Baltic Sea Liner Servicesin liikennejohtaja 2008-2010, myyntijohtaja 2005-2010, avainasiakaspäällikkö 2001-2005)
- Lentoasemakiinteistöt Oyj, hallituksen jäsen

Jouni Rätty



HENKILÖSTÖN EDUSTAJA

s. 1970, luotsi, merikapteeni AMK

- Hallituksessa vuodesta 2014
- Finnpiilot Pilotage Oy, luotsi 2011-
- Luotsausliikelaitos Finnpiilot, luotsi, 2005-2010
- Neste Oy/Fortum Oil and Gas Oy aluksilla ja varustamokonttorissa, 1995-2005

Pekka Hurtola



VARAPUHEENJOHTAJA

s. 1959, oikeustieteen kandidaatti

- Hallituksessa vuodesta 2017
- Valtioneuvoston kanslian omistajaohjausosasto, finanssineuvos 2014-
- Finavia Oyj, strategia- ja kehitysjohtaja 2006-2012
- Liikenne- ja viestintäministeriö, hallitusneuvos, omistajaohjaustehtävät 1997-2006
- Boreal Kasvinjalostus Oy, hallituksen jäsen
- Suomen Lauttaliikenne Oy, hallituksen jäsen
- Suomen Rahapaja Oy, hallituksen jäsen

Johanna Karppi



HALLITUKSEN JÄSEN

s. 1968, varatuomari

- Hallituksessa vuodesta 2014
- Suomen Terveystalo Oy, henkilöstö- ja lakiasiaintoiminnanjohtaja 2007-
- Rautaruukki Oyj, Director Corporate Hr 2004-2007
- Orion Oyj, henkilöstöpäällikkö 2001-2004
- Rakennusteollisuuden Keskusliitto, lakimies

Aki Saartia



HENKILÖSTÖN VARAEDUSTAJA

s. 1975, luotsikutterinohoitaja

- Hallituksen jäsen vuodesta 2017
- Finnpiilot Pilotage Oy, luotsikutterinohoitaja 2011-
- Luotsausliikelaitos Finnpiilot, luotsikutterinohoitaja 2006-2010

VASTUU YHTEISKUNNALLE

Johtoryhmä

Kari Kosonen



TOIMITUSJOHTAJA

- s. 1965, diplomi-insinööri, merikapteeni
- Johtoryhmässä vuodesta 2010
- Finnpiilot Pilotage Oy, toimitusjohtaja 2017-
- Finnpiilot Pilotage Oy, luotsausjohtaja 2011-2017
- Luotsausliikelaitos Finnpiilot, luotsausjohtaja 2010
- Merenkulkulaitos, VTS-keskuksen päällikkö, ylitarkastaja, toimialapäällikkö, apulaisjohtaja 1996-2010
- eri tehtävissä merellä (pääosin kansipäällystössä) 1987-1996
- Ice Advisors Oy, toimitusjohtaja 2014-2017
- Ice Advisors Oy, hallituksen puheenjohtaja 2017-

Sanna Sonninen



LUOTSUSAUSJOHTAJA

- s. 1970, diplomi-insinööri, merikapteeni
- Johtoryhmässä vuodesta 2017
- Finnpiilot Pilotage Oy, luotsausjohtaja 2017-
- Liikenteen turvallisuusvirasto Trafi, osastopäällikkö, johtaja 2010-2017
- Merenkulkulaitos, johtaja, kehityspäällikkö, ylitarkastaja 2007-2009
- VTT, tutkija 2001-2007
- VTS-keskus, operaattori 2001
- Neste Shipping, Finnlines Oy, eri tehtävissä merellä (pääosin kansipäällystössä) 1990-2000
- Ice Advisors Oy, toimitusjohtaja 2017-
- Meritaito Oy, hallituksen jäsen

Kati Virtanen



HENKILÖSTÖ- JA LAKIASIAINJOHTAJA

- s. 1967, varatuomari, OTL
- Johtoryhmässä vuodesta 2012
- Finnpiilot Pilotage Oy, henkilöstö- ja lakiasiaintohtaja 2016-, henkilöstöjohtaja 2012-2015
- Suomen lakimiesliitto ry, lakimies, neuvottelupäällikkö 2003-2012
- Tekniikan akateemisten liitto TEK ry, asiamies 2000-2003
- Kunta-alan ammattiliitto KTV ry, lakimies 1998-2000
- Lappeenrannan käräjäoikeus, notaari 1997

Aki Marjasvaara



KULJETUSJOHTAJA

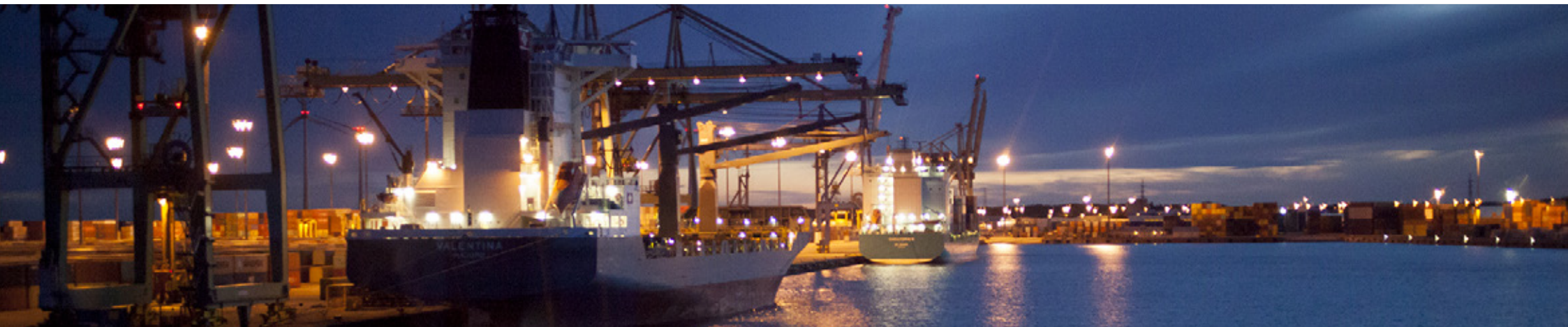
- s. 1978, Master of Engineering (Industrial Management), merikapteeni
- Johtoryhmässä vuodesta 2014
- Finnpiilot Pilotage Oy, kuljetusjohtaja 2014-
- Loviisan satama, satamajohtaja 2008-2014
- Kotkan Satama Oy, turvallisuustarkastaja 2004-2005
- Merellä II-, I- ja yliperämiehenä 2003 ja 2005-2007

Timo Siren



TALOUSJOHTAJA

- s. 1966, kauppatieteiden maisteri
- Johtoryhmässä vuodesta 2012
- Finnpiilot Pilotage Oy, talousjohtaja 2011-
- Luotsausliikelaitos Finnpiilot, business controller 2010
- Tyco Electronics Finland Oy, Nordic Finance Manager 1996-2010
- Haka Autorent Oy, hallintopäällikkö 1993-1994
- Ice Advisors Oy, hallituksen jäsen



VASTUU YHTEISKUNNALLE

Finnpilotin toiminnan verot ja veroluonteiset maksut

Verojalanjäljellä tarkoitetaan yrityksen toiminnasta yhteiskunnalle kertyviä verotuloja ja veroluonteisia maksuja. Finnpilot Pilotage Oy:n verojen raportointi perustuu Valtion omistajaohjauksen antamaan ohjeistukseen valtion enemmistöomisteisille yhtiöille maakohtaisten verojen raportointiin.

Yhtiöllä ei ole kytkentöjä veroparatiiseihin, eikä yhtiön verosuunnittelussa hyödynnetä verojen minimointiin tähtäävää kansainvälistä ulottuvuutta. Yhtiön verokertymä maksetaan kokonaisuudessaan Suomeen. Finnpilot ei myöskään ole maksanut voittoja, osinkoja tai korkoja ulkomaille. Yhtiöllä ei ole meneillään verotukseen liittyviä valitusprosesseja.

Yhtiön liikevaihto vuonna 2017 oli 38,1 milj. euroa ja tulos ennen veroja 2,7 milj. euroa. Vuoden 2017 liikevaihto sisältää 3,4 miljoonaa euroa Saimaan alueen luotsauksen hintatukea.

Finnpilot on investoinut viimeisten neljän vuoden aikana kaikkiaan 9,1 miljoonaa euroa koneisiin, kalustoon ja kiinteistöihin. Vuonna 2017 investoinnit olivat yhteensä 2,1 miljoonaa euroa.

Verojalanjäljen laskennassa on huomioitu sellaiset verot ja veroluonteiset maksut, joissa Finnpilotilla on lakimääräinen velvoite maksaa tai kerätä kyseinen vero tai maksu. Finnpilotin verojalanjälki vuonna 2017 oli yhteensä 12,9 milj. euroa. Tästä verojen osuus oli 0,5 milj. euroa, henkilöstöön liittyviä veroluonteisia maksuja oli 6,2 milj. euroa ja työntekijöiden ennakonpidätyksiä 6,2 milj. euroa. Yhtiön osuus lakisääteisistä eläkevakuutusmaksuista oli 3,5 milj. euroa ja muista henkilöstösivukuista 1,0 milj. euroa.

Välittömien ja välillisten verojen lisäksi Finnpilotin verojalanjäljessä on ilmoitettu henkilöstöön liittyvät veroluonteiset maksut ja työntekijöiden palkoista pidätetyt ennakonpidätykset. Raportoidut verot perustuvat yhtiön kirjanpidosta kerättyihin tietoihin ja raportissa esitetään

Yhtiömme verokertymä maksetaan kokonaisuudessaan Suomeen.

tiedot viideltä viimeiseltä vuodelta veroista, joiden summa on vähintään viisi tuhatta euroa vuodessa.

Sähkön hintaan sisältyvän energiaveron määrä on laskettu hankintojen arvon perusteella perustuen Energiamarkkinaviraston tilastoimaan keskihintaan ja sähköveron osuuteen hinnasta. Polttoaineiden valmisteveroa ei laskelmassa ole ilmoitettu, koska yhtiö saa valmisteverosta palautuksen hakemusta vastaan. Laskennallinen tulovero on laskettu voimassaolevan yhteisöverokannan mukaan tilinpäätössiirtojen kertymästä.

Finnpilotin verorasitus vuonna 2017 oli -0,6 miljoonaa euroa.

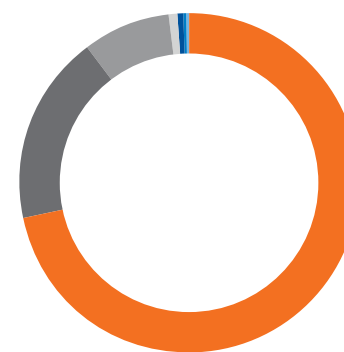
Verojalanjälkemme oli
12,9 milj. euroa.

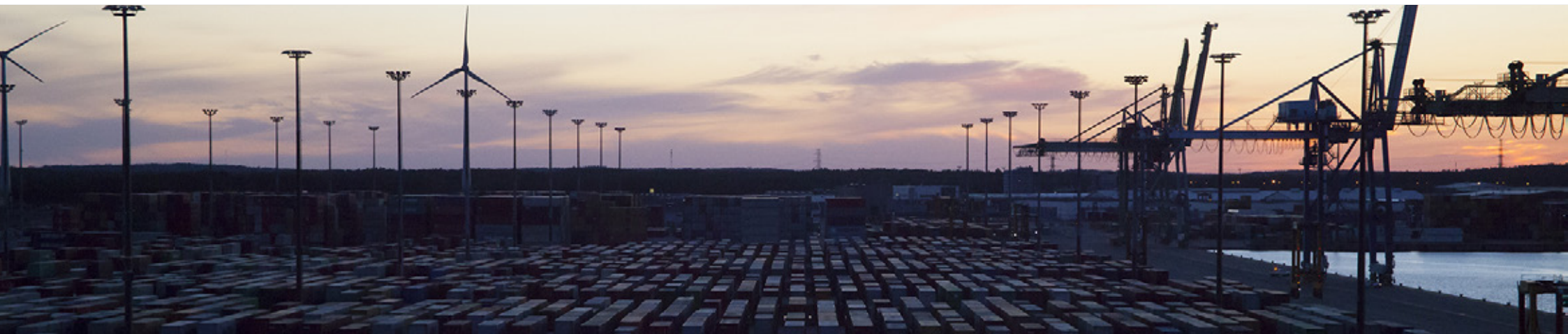
VASTUU YHTEISKUNNALLE

Maksettavat verot (1000 €)	2013	2014	2015	2016	2017
Työnantajamaksut	4 816	4 660	4 760	4 834	4 470
Tulovero, laskennallinen	925	918	1 062	1 134	1 114
Tulovero	314	245	190	226	530
Energiaverot	30	34	50	54	48
Kiinteistöverot	20	28	27	26	27
Ajoneuvovero	16	15	14	14	15
Varainsiirtovero	0	12	0	0	0
Vakuutusmaksuverot	11	11	10	10	14
Maksettavat verot yhteensä	6 131	5 922	6 113	6 299	6 218

Tilitettävät verot (1000 €)	2013	2014	2015	2016	2017
Arvonlisävero, netto	-1 188	2 085	-434	-1 151	-1 232
Ennakkonpidätykset palkoista	6 553	6 481	6 476	6 355	6 159
Työntekijän sosiaaliturvamaksut	1 319	1 376	1 458	1 568	1 739
Tilitettävät verot yhteensä	6 683	9 943	7 500	6 771	6 666

Verojalanjälki (1000 €)	2013	2014	2015	2016	2017
Verojen osuus	127	3 348	920	313	515
Henkilöstöön liittyvät	6 134	6 036	6 218	6 402	6 209
Ennakkonpidätykset	6 553	6 481	6 476	6 355	6 159
Verojalanjälki yhteensä	12 814	15 865	13 613	13 070	12 884
Verorasitus	-798	2 429	-142	-821	-599

 Maksettavat verot yhteensä 2017
 (Yhteensä: 6,2 milj. euroa)

 Tilitettävät verot 2017
 (Yhteensä: 7,9 milj. euroa)

VASTUU YHTEISKUNNALLE

Luotsattavilla aluksilla kuljetetaan päivittäin tavaraa 100 miljoonan euron arvosta. Kontteja Kotkan satamassa.

Ihmisoikeudet ja poliittinen vaikuttaminen

Finnpilot Pilotage Oy kunnioittaa ihmisoikeuksia kaikessa toiminnassaan. Työntekijöillämme on oikeus ja vapaus järjestäytymiseen, mielipiteeseen ja yhdenvertaisuuteen. Lisäksi he ovat oikeutettuja lepoon ja vapaa-aikaan.

Teemme hankintamme kotimaisilta toimittajilta lähes sataprosenttisesti. Vain joitakin tietotekniikan palveluja ostetaan Suomen rajojen ulkopuolelta.

Noudatamme eettistä ohjeistoa, joka kieltää yhtiötä ja sen palveluksessa olevia henkilöitä ottamasta vastaan laittomia etuuksia tai lahjuksia. Yhtiönä emme ota puoluepoliittisesti kantaa.

Teemme lähes kaikki hankintamme Suomesta.



YHTEISKUNNALLISEN VASTUUN TUNNUSLUVUT

Talouden avaintunnusluvut (1 000 €)	2013	2014	2015	2016	2017
Liikevaihto	37 634	36 815	36 808	36 497	38 083
Liiketulos	2 453	2 003	1 661	1 517	2 634
Tilikauden voitto/tappio	958	943	775	931	2 201
Liiketulos % liikevaihdosta	6,5 %	5,4 %	4,5 %	4,2 %	6,9 %
Sijoitetun pääoman tuotto %	12,7 %	11,4 %	9,9 %	9,0 %	16,7 %
Omavaraisuusaste %	64,0 %	65,4 %	70,1 %	70,7 %	69,4 %
Quick ratio	1,1	1,3	1,3	1,4	1,2

Saimaan luotsauksen tuki	2013	2014	2015	2016	2017
Valtion tuki (milj. euroa)	3 906	3 915	3 878	3 824	3 446

Toiminnan kustannustehokkuus	2013	2014	2015	2016	2017
Tuotto/luotsaus kpl	1 444	1 480	1 534	1 556	1 570
Tuotto/luotsaus mailia	78	78	80	83	83
Kustannus/luotsaus kpl	-1 350	-1 400	-1 465	-1 491	-1 450
Kustannus/luotsaus mailia	-73	-74	-76	-80	-77
Liikevoitto/ luotsaus kpl	94	81	69	65	120
Liikevoitto/ luotsaus mailia	5	4	4	3	6

Taloudelliset rahavirrat sidosryhmille (1 000 €)	2013	2014	2015	2016	2017
Asiakkaat					
- liikevaihto	37 634	36 815	36 808	36 497	38 083
- liiketoiminnan muut tuotot	4	109	13	79	108
- tuotot osakkuusyrytyksissä	0	0	0	0	0
Tavarantoimittajat					
- materiaali- ja palveluostot	-2 506	-2 447	-2 005	-1 905	-2 353
- liiketoiminnan muut kulut	-4 518	-4 734	-4 767	-4 769	-4 832
Henkilöstö					
- palkat ja palkkiot	-20 816	-20 694	-20 962	-20 836	-20 729
- eläkekulut	-3 859	-3 715	-3 868	-3 720	-3 565
- henkilösivukulut	-1 122	-1 086	-1 151	-1 330	-885
Yhteensä	-25 797	-25 494	-25 981	-25 885	-25 180
Julkinen sektori					
- verot (tulovero)	-314	-245	-190	-226	-530
Tuet ja lahjoitukset	-5	-5	0	-2	0
Osingot osakkeenomistajille	0	-239	-236	-310	-4 000
Rahoituskulut	-56	-24	-13	-8	-6
Oman toiminnan kehittämiseen jääneet varat	4 442	3 736	3 629	3 471	1 289
Investoinnit	1 835	1 744	2 715	2 462	2 147

Liiketuloksemme parani 2,6 miljoonaan euroon.

TILINPÄÄTÖS

- 52 HALLITUKSEN TOIMINTAKERTOMUS
1.1. – 31.12.2017
- 58 TILINPÄÄTÖS 31.12.2017
- 58 TULOSLASKELMA
- 59 TASE
- 61 RAHOITUSLASKELMA
- 62 TILINPÄÄTÖKSEN LIITETIEDOT
- 70 HALLITUKSEN ESITYS VOITTOVAROJEN
KÄYTTÄMISESTÄ JA ALLEKIRJOITUKSET
- 71 LUETTELO KIRJANPITOKIRJOISTA JA
TOSITELAJEISTA SEKÄ SÄILYTYSTAVOISTA
- 72 TILINTARKASTUSKERTOMUS

HALLITUKSEN TOIMINTAKERTOMUS tilikaudelta 1.1.– 31.12.2017

Yleistä

Finnpilot Pilotage Oy on valtion erityistehtävayhtiö. Yhtiön tehtävänä on tuottaa luotsauspalvelua, joka varmistaa merenkulun turvallisuuden ja toimivuuden.

Finnpilotin hallinnointi perustuu osakeyhtiölakiin ja yhtiön toiminnasta säädetään luotsauslaissa ja luotsausasetuksessa. Valtionyhtiöiden hallinnoinnista säädetään laissa valtion yhtiöomistuksesta ja omistajaohjauksesta. Yhtiön omistajaohjauksesta vastaa valtioneuvoston kanslia.

Konserni

Finnpilot Pilotage Oy ja sen tytäryhtiö Ice Advisors Oy muodostavat konsernin. Konsernirakenteessa ei tilikauden aikana ole tapahtunut muutoksia. Finnpiilot Pilotage Oy:n omistusosuus Ice Advisorsista on 60 prosenttia. Tilinpäätökseen ei sisällytetä konsernitilinpäätöstä, koska tytäryhtiön toiminnalla ei ole merkittävää vaikutusta yhtiön tulokseen tai taloudelliseen asemaan.

Osakkeet ja osakkeenomistaja

Suomen valtio omistaa yhtiön koko osakekannan (80 000 osaketta). Yhtiön osakepääoma on 2 miljoonaa euroa.

Luotsaustoiminta

Vuoden 2017 aikana luotsattiin yhteensä 24 261 kertaa ja luotsauksista kertyi 459 671 luotsattua merimailia. Luotsausten kappalemäärä nousi 3,4 % ja luotsattujen merimailien määrä nousi 4,6 % edelliseen vuoteen verrattuna.

Osalla luotsausalueista muutokset luotsausten kappale- ja mailimäärissä olivat edelliseen vuoteen verrattuna merkittäviä. Meriliikenteen kuljetusmäärien kasvu ja teolli-

suuden tuotantojärjestelyt lisäsivät luotsattavaa alusliikennettä erityisesti Kotkan, Helsingin ja Saaristomeren luotsausalueilla. Saimaan alueen luotsausmäärät pysyivät edellisen vuoden tasolla huolimatta Saimaan kanavan pidennetystä kiinniolokaudesta.

Palvelutasotavoitteessa määriteltyjen odotusaikojen puitteissa suoritettiin 99,9 % (2016: 99,8 %) kaikista luotsauksista. Luotsauksen laskennallinen markkinaosuus kaikista aluskäynneistä Suomen rannikon satamissa oli 32,5 % (31,9 %).

Taloudellinen tulos 2017

Tilikauden liikevaihto oli 38,1 miljoonaa euroa (2016: 36,5 milj. euroa). Liikevaihdon lisäys on pääosin seurausta luotsausmäärien kasvusta. Luotsausmaksuja korotettiin vuoden 2017 alusta keskimäärin 1,4 %. Korotus tehtiin nostamalla luotsauksen aloitusmaksua. Muilta osin luotsauksen hinnoittelurakenteeseen ei tehty muutoksia.

Finnpilot Pilotage Oy:n koko vuoden liikevoitto oli 2,6 miljoonaa euroa (1,5 milj. euroa) ja tilikauden voitto 2,2 miljoonaa euroa (0,9 milj. euroa). Liikevoiton lisäys on pääosin seurausta liikevaihdon kasvusta. Kuluieristä materiaalit ja palvelut sekä käyttöomaisuuden poistot nousivat edelliseen vuoteen verrattuna. Tämä johtui polttoaineiden hintojen noususta ja kulutuksen kasvusta sekä aluskaluston määräaikaistelakointien kustannusten lisäyksestä. Käyttöomaisuuden poistojen lisäys johtui onnettomuudessa tuhoutuneen luotsiveneen kerta-poistosta, 567 tuhatta euroa. Henkilöstökulut laskivat edelliseen vuoteen verrattuna kilpailukykysovimuksessa sovittujen muutosten ja henkilötyövuosimäärän alenemisen seurauksena.

Sijoitetun pääoman tuotto vuonna 2017 oli 16,7 prosenttia (9,0 %). Sijoitetun pääoman tuottoa nosti liikevoiton kasvu sekä oman pääoman ja korollisten velkojen aleneminen.

Luotsausyhtiölle on asetettu liiketaloudellisesti kannattamattoman tehtävän velvoite Saimaan alueen luotsaustoiminnan järjestämiseksi. Saimaalla on käytössä alennettuun yksikköhintaan perustuva maksutaso, joka on 26 % merialueen taksasta. Rannikon luotsausmaksun ja Saimaan luotsausmaksun välistä erotusta korvataan luotsausyhtiölle siten, että se on enintään Saimaan alueen alijäämän suuruinen. Vuoden 2017 liikevaihto sisältää 3,4 miljoonaa euroa Saimaan luotsauksen hintatukeen myönnettyä määrärahaa (3,8 milj. euroa).

Rahoitus

Yhtiön rahoitustilanne ja maksuvalmius olivat tilikauden päättyessä hyvällä tasolla. Liiketoiminnan rahavirta oli 5,4 miljoonaa euroa (2016: 5,1 milj. euroa). Investointien rahavirta oli -2,0 miljoonaa euroa (-2,4 milj. euroa) ja rahoituksen rahavirta oli -4,5 milj. euroa (-1,2 milj. euroa). Rahavarat tilikauden lopussa olivat 6,5 miljoonaa euroa (7,6 milj. euroa).

Tilikauden päättyessä maksuvalmiutta ja yrityksen rahoitusaseman kehitystä kuvaava tunnusluku quick ratio oli 1,2 (2016: 1,4). Yhtiön omavaraisuusaste oli 69,4 prosenttia (70,9 %) ja nettovelkaantumisaste -44,7 prosenttia (-43,4 %).

TUNNUSLUVUT	31.12.2017	31.12.2016	31.12.2015
Luotsauksia (kpl)	24 261	23 461	23 996
Luotsauksia (merimaileja)	459 671	439 519	459 651
Liikevaihto	38 082 748	36 497 012	36 808 292
Liikevoitto	2 633 658	1 517 311	1 661 096
% liikevaihdosta	6,9 %	4,2 %	4,5 %
Tilikauden voitto	2 201 450	930 819	774 946
% liikevaihdosta	5,8 %	2,6 %	2,1 %
Oman pääoman tuotto %	13,5 %	8,0 %	9,7 %
Sijoitetun pääoman tuotto %	16,7 %	9,0 %	9,7 %
Omavaraisuusaste %	69,4 %	70,9 %	70,1 %
Korollinen vieras pääoma	0	470 833	1 320 833
Nettovelkaantumisaste	-44,7 %	-43,4 %	-29,9 %
Maksuvalmius (Quick Ratio)	1,2	1,4	1,3
Bruttoinvestoinnit	2 146 924	2 462 044	2 715 316
% liikevaihdosta	5,6 %	6,7 %	7,4 %
Henkilöstömäärä keskimäärin henkilötöyvuosina	315	317	320
Henkilömäärä kauden lopussa	330	327	335
Palkat ja palkkiot tilikaudella	20 729 453	20 835 723	20 961 518

Tunnuslukujen laskentakaavat on esitetty liitetiedoissa.

Investoinnit

Investointeihin käytettiin yhteensä 2,1 miljoonaa euroa, mikä vastaa 5,6 prosenttia toteutuneesta liikevaihdosta (2016: 2,5 milj. euroa, 6,7 %). Tilikauden päättyessä yhtiöllä oli investointeja koskevia keskeneräisiä hankintoja 0,2 miljoonaa euroa (0,5 milj. euroa).

Finnpilot Pilotage Oy:n vuoden 2017 investointiohjelma toteutettiin uivan kaluston osalta suunnitellussa laajuudessa. Vuoden aikana otettiin käyttöön ensimmäinen Luotsivene 2016 -sarjaan kuuluva alus sekä toteutettiin kahden aluksen elinkaaren pidennykset. Muut tilikauden aikana tehdyt investoinnit koostuivat mm. kiinteistöjen perusparannuksista, ajoneuvohankinnoista, tutkien ja navigointilaitteiden uusimisesta sekä luotsien käyttämän navigointisovelluksen hankinnasta.

Hallituksen esitys voittovarojen käyttämisestä

Finnpilot Pilotage Oy:n tilikauden 2017 voitto oli 2 201 450,44 euroa ja jakokelpoiset varat ovat 12 661 345,75 euroa. Hallitus esittää yhtiökokoukselle, että yhtiö jakaa vuodelta 2017 osinkoa 13,75 euroa osakkeelta, yhteensä 1 100 100,00 euroa sekä varojen jakamista omistajalle sijoitetun vapaan oman pääoman rahastosta 3 600 000,00 euroa.

Yhtiön taloudellisessa asemassa ei tilikauden päättymisen jälkeen tapahtunut olennaisia muutoksia. Yhtiön maksuvalmius on hyvä, eikä ehdotettu varojen jako vaaranna hallituksen näkemyksen mukaan yhtiön maksukykyä.

Yhtiön riskienhallinta

Finnpilot Pilotage Oy:n riskienhallinta tukee strategisten tavoitteiden saavuttamista ja liiketoiminnan jatkuvuutta. Riskikartoitus tehdään vuosittain ja sen tavoitteena on tunnistaa strategia, taloudellisia ja operatiivisia

tavoitteita uhkaavat riskit ja määrittää niille hallintakeinot. Riskikartoituksessa tunnistetut riskit luokitellaan todennäköisyyden ja vaikuttavuuden perusteella merkittävyysjärjestykseen. Operatiivisen toiminnan riskien tunnistamista varten yhtiössä on lisäksi käytössä luotsausprosessin riskiarviointi ja yksikkökohtainen työturvallisuusriskiarviointi.

Yhtiön hallitukselle on luotsauslaissa annettu oikeus päättää luotsauspalvelun hinnoittelusta määrättyjen aikarajojen puitteissa. Hinnoittelun vahvistaminen säädetyssä aikataulussa on haastavaa talouden suhdanteiden ja luotsauspalvelujen kysynnän muuttuessa. Yhtiön toiminnan suunnittelun ja ennusteiden jatkuvalla kehittämisellä on keskeinen rooli yhtiön taloudellisten toimintaedellytysten turvaamisessa.

Linjaluotsauksen, eli alusten oman luotsaustoiminnan, osuuden muutos on edelleen merkittävä yhtiön liikevaihtoon vaikuttava riskitekijä. Luotsauskysynnän muutoksista huolimatta yhtiöllä on velvoite tuottaa luotsauspalvelua kaikilla luotsattavaksi merkityillä väylillä. Korkealaatuisella palvelulla, palveluprosessin ja eLuotsauksen kehittämisellä tähdätään asiakaskokemuksen parantamiseen ja tuotetaan lisäarvoa asiakkaalle. Luotsauspalvelun hinnoittelulla ja oikealla resurssien mitoituksella on keskeinen vaikutus luotsauksen kilpailukyvyyn ylläpitämisessä. Vaikuttavuuden mittaamisella voidaan osoittaa luotsauspalvelun merkitys meriliikenteen turvallisuuteen ja sujuvuuteen.

Valtio myöntää hintatukea Saimaan alueen luotsaustoiminnan järjestämiseksi. Tuen määrä vahvistetaan valtion talousarviossa vasta seuraavan vuoden hinnoittelupäätöksen jälkeen ja tuen pienentäminen merkitsisi toiminnan muuttamista Saimaan alueella tappiolliseksi. Taloudellisen riskin

pienentäminen edellyttää valtion rahoittamien toimintojen kustannustehokkuutta ja sidosryhmien pitämistä tietoisina mahdollisten muutosten taloudellisista vaikutuksista.

Luotsaustoiminnan yhteydessä tapahtuva onnettomuus ja siitä aiheutuva vahinko on arvioitu yhtiön operatiiviseen toimintaan liittyvistä riskeistä suurimmaksi. Palveluprosessin mukaisen toiminnan varmistaminen edellyttää jatkuvaa seurantaa ja operatiivisen riskiarvioinnin menetelmien kehittämistä. Operatiivisen toiminnan työturvallisuuteen, ohjeistukseen ja koulutukseen sekä esimiestyöhön kiinnitetään erityistä huomioita.

Joulukuussa 2017 tapahtunut luotsivene L242:n onnettomuus, jossa menehtyi kaksi luotsikutterinohitajaa, kosketti syvästi yhtiön henkilöstöä ja sidosryhmiä. Yhtiö käynnisti välittömät selvitykset tapahtuneesta taatakseen työntekijöiden työturvallisuuden ja varmistaakseen työskentelyedellytykset. Alustavien tietojen mukaan onnettomuusvene oli vaatimusten mukainen. Yhtiön omissa selvityksissä ja Onnettomuustutkintakeskuksen tutkimuksessa paljastuneet kehittämistarpeet koskevat ammatti-venesääntöjä ja niiden mukaisesti rakennettuja veneitä. Yhtiö tekee tarvittavat tekniset muutokset nopeisiin veneisiin vuoden 2018 aikana. Välittömänä toimenpiteenä veneiden evakuointijärjestelyjä kehitetään ennen avovesikauden alkua siten, että evakuointi onnistuu myös ääritilanteessa, jossa vene on kaatunut.

Riskiarvioinnin mukaan muita luotsausyhtiön toimintaan liittyviä riskejä ovat mm. henkilöstön työkyvyn aleneminen keski-ikäen kasvaessa, luotsien käytettävyyden heikkeneminen kysynnän vaihdeltaessa, henkilöstökustannusten nousu, luotsaustoiminnan järjestämisen vaikeutuminen lainsäädännön, viranomaismääräysten tai työtaistelutoimien vuoksi.

Henkilöstö

Yhtiön palveluksessa oli vuoden 2017 lopussa yhteensä 330 henkilöä (2016: 327). Henkilöstöstä määräaikaisessa työsuhteessa oli 26 työntekijää, mikä vastaa 7,9 prosenttia koko henkilöstöstä (21 työntekijää, 6,4 %). Henkilöstölukumäärät ovat tilikauden lopun lukumääriä. Henkilötyövuosia vuonna 2017 oli 315 (317).

Uusina vakituisina työntekijöinä yhtiön palveluksessa aloitti 8 henkilöä (11 henkilöä), jotka sijoittuivat pääosin operatiiviseen toimintaan. Henkilökunnan määrää vastaavasti pienensi työntekijöiden eläköityminen ja irtisanoutumiset, yhteensä 12 henkilöä (12 henkilöä). Operatiivisessa toiminnassa työskenteli 311 henkilöä, eli 94,2 prosenttia koko henkilöstöstä ja hallinnossa 19 henkilöä (operatiivisessa toiminnassa 308, hallinnossa 19).

Henkilöstöstä miehiä oli 299 henkilöä eli 90,6 prosenttia (298, 91,1 %) ja naisia 31 henkilöä eli 9,4 prosenttia koko henkilöstöstä (29, 8,9 %). Henkilöstön keski-ikä on 51,2 vuotta (50,5 vuotta).

Yhtiön henkilöstö kuuluu tulospalkkiojärjestelmän piiriin. Tulospalkkioerä, joka määräytyy henkilöstörahostolain mukaisesti pääosin yhtiön tulosten perusteella, siirretään henkilöstörahostoon. Tulospalkkiojärjestelmän kynnys ehdot vahvistaa yhtiön hallitus ja ne ovat voimassa vuoden kerrallaan. Tulospalkkion maksamisen kynnys ehtona on, että yhtiö saavuttaa sille asetetut tulos-, turvallisuus- ja palvelutasotavoitteet. Tulostavoitteen toteuma-aste määrää tulospalkkion suuruuden.

Johdon tulospalkkiojärjestelmä noudattaa Talouspoliittisen ministerivaliokunnan linjausta ja on voimassa vuoden kerrallaan. Järjestelmän piiriin kuuluvat yksiköiden

johtajat sekä toimitusjohtaja. Palkkion maksamisen kynnys ehdot ovat yhteneväiset henkilöstön tulospalkkiojärjestelmän kanssa. Yleisten tavoitteiden lisäksi johdon tulospalkkion määrä on riippuvainen mm. luotsausmaksujen kansainvälisestä hintavertailusta, henkilöstötyytyväisyyden kehittymisestä sekä yksikön johtajille asetettujen henkilökohtaisten tavoitteiden saavuttamisesta.

Tilinpäätöksessä on huomioitu tulospalkkiovaraus 278 tuhatta euroa. Vuodelta 2016 tulospalkkiota maksettiin yhteensä 28 tuhatta euroa.

Luotsaustoimialan työehtosopimus on voimassa 31.1.2018 asti. Työehtosopimusneuvottelut käynnistyivät vuoden 2017 lopussa.

Henkilöstön tyytyväisyyttä mitataan vuosittain tehtävällä henkilöstötutkimuksella. Työnantajalle annettua kokonaisarvosanaa mitataan asteikolla 1 - 6. Vuoden 2017 tutkimuksessa kokonaisarvosana oli 4,7 (4,4). Vastaajista erittäin tai melko tyytyväisiä työnantajaan oli 93 % (90 %). Tutkimukseen vastasi 62 % koko henkilöstöstä (56 %). Esimiehiä valmennettiin henkilöstötutkimuksen tulosten purkuun. Tutkimuksen tuloksia käsiteltiin henkilöstön kanssa asema- tai aluekokousten yhteydessä.

Yhtiön uudessa strategiassa on linjattu, että yhtiön sisäistä koulutusjärjestelmää kehitetään vahvassa yhteistyössä henkilöstön kanssa. Tätä työtä varten perustettiin Finnpiilot Akademia -työryhmä, jossa edustettuina ovat luotsien ja luotsikutterinhoitajien liittojen valitsevat edustajat. Työryhmä kartoittaa kevään 2018 aikana muun muassa muuttunutta toimintaympäristöä ja sen vaikutuksia yhtiön osaamis- ja koulutustarpeisiin.

Yö väylällä –hankkeen paikallisten työryhmien tehtävänä oli pohtia työ- ja lepoaikajärjestelyjen kehittämistä valituilla alueilla. Alkuperäisen aikataulun mukaan paikallisten kokeilujen ja selvitysten tulosten piti valmistua vuonna 2017. Tulosten läpikäyminen ja niiden analysointi on viivästynyt ja se toteutetaan vasta kevään 2018 aikana.

Johdon ja esimiesten johtamiskoulutusta jatkettiin, koulutusta annettiin muun muassa kehityskeskustelujen pitämiseen ja tiimityöskentelyyn. Loppuvuodesta 2017 käynnistettiin Johtamisen erikoisammattitutkintoon tähtäävä uusien esimiesten koulutus.

Toiminnan kehittäminen

Finnpilotin kehittämistoiminnan tavoitteena on luoda yhtenäiset käytännöt ja kehittää sähköisiä järjestelmiä ja palveluja, joiden avulla yhtiö voi entistä paremmin saavuttaa sille asetetut laadulliset, taloudelliset ja strategiset tavoitteet. Luotsauspalvelun kehittämisellä varmistetaan merenkulun turvallisuutta ja toimivuutta sekä parannetaan toiminnan kustannustehokkuutta.

Luotsauksen vaikuttavuuden mittaamista ja poikkeamien analysointia jatkettiin oman toiminnan kehittämiseksi. Tietoa poikkeamahavainnoista luovutetaan myös varustamoille, jotka hyödyntävät sitä omassa turvallisuustyössään sekä viranomaisille edelleen analysoitavaksi.

Vuoden aikana liittyttiin mukaan One Sea –ekosysteemiin ja ITS Finland verkostoon, jotka molemmat tarjoavat näköalapaikan liikennealan kehitykseen. DIMECC:n One Sea -ekosysteemin tavoitteena on tuoda autonominen meriliikenne Itämerelle. Se edustaa poikkeuksellisen edistynyttä yhteistyötä, jossa toimialojensa globaalit

johtajat edistävät yhteistä tavoitettaan itseohjautuvasta meriliikenteestä. ITS Finland toimii älykkään liikenteen ja kuljetuksen kehittämisen yhteistyöfoorumina kooten hallinnon, tutkimuksen ja yritysten osapuolet yhteen. Yhteistyön myötä yhtiö saa muun muassa tietoa muissa liikennemuodoissa käytetyistä menettelyistä ja teknologioista, joita on hyödynnetty autonomiahankkeissa.

Liikenne- ja viestintäministeriö käynnisti syksyllä 2017 luotsauslain muutosprosessin, joka mahdollistaa yhtiölle kokeilut, joissa luotsi luotsaa laivaa sen ulkopuolelta. Yhtiön strategiaan keväällä 2017 sisällytetty eLuotsaus vastaa ministeriön näkemystä luotsauksen tulevaisuuden kehityksestä. eLuotsaus (ePilotage) kehitys käynnistettiin syksyllä DIMECC:n kanssa ja marraskuussa eLuotsaus -TK-projektin suunnittelu käynnistettiin yhdessä teollisuuden, tutkimusorganisaatioiden ja yliopistojen kanssa. Neuvottelut hankkeen rahoituksesta aloitettiin Tekesin kanssa joulukuussa.

Eri järjestelmien koekäytön perusteella Transas Pilot Pro valittiin selkeästi monikäyttöisimpänä ja laajennuksia mahdollistavana järjestelmänä yhtiön kaikkien luotsien käyttöön. Pilot Pro on laivan järjestelmistä riippumaton elektronisen merikartan, sijaintitiedon ja muun liikenteen AIS-tiedon sisältävä navigointiohjelmisto, joka toimii iPadissa. Vaikka järjestelmää voidaan käyttää itsenäisenä, se voi myös hyödyntää laivan tietoja. Kannettavien laitteiden vielä paremman hyödynnettävyyden saavuttamiseksi hankittiin lisenssit erilliseen suunnitteluohjelmistoon, jonka avulla on mahdollista luoda Finnpiilotille laaja reittikirjasto. Reittejä voidaan tulevaisuudessa jakaa laivoille niiden ECDIS-järjestelmiin yhteensopivassa muodossa.

Vuoden 2017 alussa voimaan tullut luotsauslain muutos sisälsi vaatimukset luotsausyhtiön toimintakäsikirjan laatimisen aikataulusta ja sisällöstä. Lain vaatimusten mukaisesti toimintakäsikirja laadittiin ja toimitettiin Liikenteen turvallisuusvirastolle (Trafi) kommentoitavaksi ja se otettiin käyttöön marraskuussa 2017. Käsikirja kokoaa yhteen Finnpiilotin luotsaustoimintaa koskevat ohjeet ja sitä tarkennetaan ajan myötä kattamaan kaikki luotsauksen osa-alueet.

Vuoden aikana valtaosa Finnpiilotin venekalustosta varustettiin moottoreiden CAN-väyliin kiinnitetyillä modeemeilla. Kun kerätyt CAN-tiedot yhdistettiin veneiden paikkatietojen kanssa, yhtiö sai käyttöönsä kattavat ja havainnolliset tiedot moottorien toiminnasta ja veneiden käytöstä. Uuden tiedon perusteella tehtävän kehitystyön yhtiö odottaa johtavan muun muassa polttoainesäätöihin, koneiden vikaantumisiin johtavan turhan kulumisen vähenemiseen ja parempaan veneiden optimointiin. Samalla toteutettiin oman kaluston liikennetilastojen ja matkatietojen automaattinen paikkatietopohjainen generointi.

Vuoden 2017 aikana jatkettiin mPilot-ohjelmiston kehitystä ja operatiivista käyttöönottoa Saimaalla. Lisäksi uuden sähköisen luotsintilausjärjestelmän, PilotOnlinein kehitys eteni työpajoihin asiakkaiden kanssa ja testikäyttöön kesällä 2017. Operatiivisten testien aikana asiakkailta kerättiin palautetta ja loppuvuonna palvelua kehitettiin palautteen pohjalta valmistellen palvelun tuotantoonottoa vuoden 2018 aikana. Yhtenä uudistuksen tavoitteena on saada luotsauksen ennakkotiedot tarkemmiksi ja luoda asiakkaille parempi näkymä luotsaustietoon sekä vähentää työvaiheita luotsauslistan ylläpidossa.

Vuoden aikana toteutettiin laatujärjestelmän ylläpitoon liittyvät sisäiset ja ulkoiset auditoinnit sekä johdon katselmus. Yksi sisäisistä luotsauksen auditoinneista muutettiin luotsauksen koulutuspalveluja tarjoavan oppilaitoksen auditoinniksi. Tämä auditointi suunniteltiin yhdessä oppilaitoksen kanssa ja toteutus tapahtuu ensimmäisen kerran vuonna 2018. Luotsauspalvelua koskeva ISO 9001 -sertifointi kattaa luotsausalueet sekä luotsinvälityksen ja se on voimassa vuoden 2018 loppuun saakka.

Ympäristö

Luotsausyhtiön tehtävä on edistää luotsattavan alusliikenteen turvallisuutta ja sujuvuutta sekä ehkäistä alusliikenteestä ympäristölle aiheutuvia haittoja. Luotsaustoinnassa tai yhtiön muussa toiminnassa ei vuonna 2017 sattunut ympäristöön vaikuttavaa onnettomuutta.

Luotsaustoiminnan suurimmat ympäristövaikutukset syntyvät kuljetustehtävässä kulutetusta polttoaineesta sekä veneiden ja kiinteistöjen lämmityksestä. Yhtiö tarkkailee ja raportoi luotsausta kohti kuluvan polttoaineen ja hiilidioksidipäästön määrää. Vuonna 2017 kulutus luotsausta kohden laski 0,1 % vuoteen 2016 verrattuna. Ympäristön kuormitusta vähennetään alusten uusimisella ja kunnossapidolla. Kaikissa aluksissa käytetään vähärikkistä polttoainetta pakokaasupäästöjen minimoimiseksi.

Yhtiö jatkoi vuonna 2017 investointejaan uusiutuvaan energiaan ja energiatehokkuuteen. Emäsaloon on valmistumassa 15 kW:n aurinkovoimala, jonka vuosituotannoksi on arvioitu 14 MWh. Voimala on kokeiluprojekti, jonka tulokset ratkaisevat sen, jatkaako yhtiö investointeja

aurinkoenergiaan tulevina vuosina. Lisäksi yhtiö uudisti kolmella luotsiasemalla piha- ja satamavalaistuksen ja niiden ohjausjärjestelmät. Säästyvän sähköenergia lisäksi LED-valaisimet lisäävät työturvallisuutta paremman valaistuksen ansiosta.

Vuoden 2018 näkymät

Elinkeinoelämän tutkimuslaitoksen syksyllä julkaisuissa ennusteissa tavaraviennin ja -tuonnin määrän arvioitiin vuonna 2018 kasvavan noin 2,5 %. Merikuljetusten kannalta keskeisten toimialojen, eli metsä- ja kemianteollisuus sekä metallien jalostus, viennin määrän ennustettiin kasvavan noin 3,1 %. Tonnimääräisten tilastojen mukaan Finnpilot arvioi meriliikenteen tavarakuljetusten määrän kasvavan noin 2 %.

Vuodelle 2018 luotsausmaksuun ja luotsauspalvelun hinnoittelurakenteeseen ei tehty muutoksia. Luotsausmäärien ennustetaan lisääntyvän noin 2 % edelliseen vuoteen verrattuna ja liikevaihdon nousevan hieman. Ennuste luotsausmäärästä perustuu alueellisesti satalmilta ja varustamoilta sekä teollisuudelta kerättyyn tietoon. Ennustamisen tukena on käytetty toimialakohtaisia ennusteita sekä satamakohtaisia vienti- ja tuontitilastoja.

Liikevaihtoennusteen ja toiminnan kulurakenteen perusteella luotsausyhtiön vuoden 2018 liiketuloksen ennustetaan olevan hieman alhaisempi kuin päättyneenä vuonna. Tulokseen vaikuttaa henkilöstökulujen nousu työehtosopimusneuvotteluiden seurauksena sekä henkilötulojen lisäys. Liiketoiminnan muita kuluja tulee nostamaan suunnitellut ohjelmisto- ja kiinteistöprojektit. Saimaan alueen hintatuen määrän ennustetaan laskevan jonkin verran, mikäli alueen luotsaus-

määrät toteutuvat ennakkoidulla tasolla ja henkilöstöä pystytään käyttämään rannikolla suunnitellusti.

Hallinto

Yhtiön hallinnointiperiaatteet määritellään hallinnointiohjeessa. Ohjeessa on otettu huomioon yleinen corporate governance -normisto, Arvopaperimarkkinayhdistyksen julkaisema hallinnointikoodi, Keskukskaupakamarin julkaisema suositus listaamattomien yhtiöiden hallinnoinnin kehittämistä sekä Valtioneuvoston kanslian omistajaohjauksen ohjeistus.

Finnpilot Pilotage Oy:n varsinainen yhtiökokous valitsi hallituksen puheenjohtajan ja viisi jäsentä toukokuussa 2017 pidetyssä kokouksessa. Hallitukseen puheenjohtajaksi valittiin kauppatieteen maisteri Seija Turunen ja jäseniksi lentoasemanjohtaja Ville Haapasaari, finanssineuvos Pekka Hurtola, henkilöstö- ja lakiasiainjohtaja Johanna Karppi ja kauppatieteen tohtori Tuula-Riitta Markkanen. Hallitus kokoontui vuoden 2017 aikana kahdeksan kertaa ja hallituksen jäsenten keskimääräinen osallistumisprosentti kokouksiin oli 93,8.

Yhtiössä sovelletaan lakia henkilöstön edustuksesta yhtiön hallinnossa. Lakiin perustuva henkilöstön edustus on yhtiön hallituksessa. Henkilöstö nimesi edustajakseen luotsi Jouni Rädyn ja hänen henkilökohtaiseksi varaedustajakseen luotsikutterinhoitaja Aki Saartian. Yhtiön toimitusjohtajana toimi 31.3.2017 saakka merikapteeni Matti Pajula. Uudeksi toimitusjohtajaksi 1.4.2017 alkaen valittiin merikapteeni, DI Kari Kosonen.

Finnpilot Pilotage Oy:n hallitus on nimittänyt kaksi valmistelevaa valiokuntaa. Tarkastusvaliokuntaan kuuluvat

Seija Turunen puheenjohtajana sekä Ville Haapasaari ja Tuula-Riitta Markkanen jäseninä. Henkilöstövaliokuntaan kuuluvat Johanna Karppi puheenjohtajana sekä Pekka Hurtola ja Seija Turunen jäseninä.

Yhtiön tilintarkastajana toimi tilintarkastusyhteisö KPMG Oy Ab, päävastuullisena tilintarkastajana KHT, JHT Lauri Tuomaala.

TILINPÄÄTÖS 31.12.2017

TULOSLASKELMA

	Liite	1.1.-31.12.2017	1.1.-31.12.2016
Liikevaihto	1	38 082 748	36 497 012
Liiketoiminnan muut tuotot		107 680	79 032
Materiaalit ja palvelut	2	-2 353 439	-1 904 981
Henkilöstökulut	3	-25 180 281	-25 885 337
Poistot	4	-3 191 529	-2 499 701
Liiketoiminnan muut kulut	5	-4 831 520	-4 768 715
Liikevoitto		2 633 658	1 517 311
Rahoitustuotot ja kulut	6	-1 942	2 559
Voitto ennen tilinpäätössiirtoja ja veroja		2 631 715	1 519 870
Tilinpäätössiirrot		100 000	-362 597
Tuloverot		-530 265	-226 455
Tilikauden voitto/-tappio		2 201 450	930 819

TASE

	Liite	31.12.2017	31.12.2016
VASTAAVAA			
PYSYVÄT VASTAAVAT			
Aineettomat hyödykkeet	7		
Aineettomat oikeudet		100 977	31 336
Muut pitkävaikutteiset menot		38 659	53 635
		139 636	84 971
Aineelliset hyödykkeet	8		
Maa- ja vesialueet		697 341	697 341
Rakennukset ja rakennelmat		2 917 070	3 080 432
Vesialukset		13 395 978	14 063 019
Koneet ja muu kalusto		1 083 628	1 046 549
Keskeneräiset hankinnat		191 219	538 985
		18 285 236	19 426 325
Sijoitukset			
Osuudet saman konsernin yrityksissä		4 800	4 800
		4 800	4 800
PYSYVÄT VASTAAVAT YHTEENSÄ		18 429 671	19 516 096
VAIHTUVAT VASTAAVAT			
Lyhytaikaiset saamiset			
Myyntisaamiset		1 698 696	1 725 149
Saamiset konserniyrityksiltä		7 758	41
Muut saamiset		244 019	338 604
Siirtosaamiset	9	601 950	401 877
		2 552 424	2 465 672
Rahat ja pankkisaamiset		6 548 142	7 613 294
VAIHTUVAT VASTAAVAT YHTEENSÄ		9 100 566	10 078 966
Vastaavaa yhteensä		27 530 237	29 595 063

TASE

	Liite	31.12.2017	31.12.2016
VASTATTAVAA			
OMA PÄÄOMA	10		
Osakepääoma		2 000 000	2 000 000
Sijoitetun muun oman pääoman rahasto		10 033 796	10 033 796
Edellisten tilikausien voittovarot		426 100	3 495 281
Tilikauden voitto/tappio		2 201 450	930 819
OMA PÄÄOMA YHTEENSÄ		14 661 346	16 459 895
TILINPÄÄTÖSSIIRTOJEN KERTYMÄ	11	5 570 701	5 670 701
VIERAS PÄÄOMA	12		
Lyhytaikainen vieras pääoma			
Lainat rahoituslaitoksilta		0	470 833
Ostovelat		677 721	798 378
Muut velat		830 738	789 419
Siirtovelat		5 789 732	5 405 836
		7 298 191	7 464 466
VIERAS PÄÄOMA YHTEENSÄ		7 298 191	7 464 466
Vastattavaa yhteensä		27 530 237	29 595 063

RAHOITUSLASKELMA

	1.1.-31.12.2017	1.1.-31.12.2016
LIIKETOIMINNAN RAHAVIRTA		
Myynnistä saadut maksut	38 040 926	36 918 612
Liiketoiminnan muista tuotoista saadut maksut	122 615	106 855
Maksut liiketoiminnan kuluista	-32 419 143	-31 675 502
Liiketoiminnan rahavirta ennen rahoituseriä	5 744 398	5 349 965
Maksetut korot ja muut rahoituskulut	-6 403	-7 505
Saadut korot liiketoiminnasta	4 461	10 064
Rahavirta ennen satunnaisia eriä	5 742 455	5 352 524
Maksetut välittömät verot	-297 529	-231 540
LIIKETOIMINNAN RAHAVIRTA (A)	5 444 926	5 120 984
INVESTOINTIEN RAHAVIRTA		
Investoinnit aineellisiin ja aineettomiin hyödykkeisiin	-2 146 924	-2 462 044
Aineellisten ja aineettomien hyödykkeiden luovutustulot	107 680	54 137
INVESTOINTIEN RAHAVIRTA (B)	-2 039 245	-2 407 907
RAHOITUKSEN RAHAVIRTA		
Pitkäaikaisten lainojen lyhennys	-470 833	-850 000
Osingonjako	-4 000 000	-310 000
RAHOITUKSEN RAHAVIRTA (C)	-4 470 833	-1 160 000
Rahavarojen muutos (A+B+C) lisäys +, vähennys -	-1 065 152	1 553 078
Rahavarat tilikauden alussa	7 613 294	6 060 216
Rahavarat tilikauden lopussa	6 548 142	7 613 294

TILINPÄÄTÖKSEN LIITETIEDOT

Tilinpäätöksen laadintaperiaatteet

Tilinpäätöksen esitystapaa säätelevät kirjanpitolaki (KPL), kirjanpitoasetus (KPA), kirjanpitolautakunnan yleisohje tuloslaskelmien ja taseiden esittämisestä sekä yhteisöläinsäädäntö. Tilinpäätös on laadittu 31.12.2017 voimassa olleen kirjanpitolain mukaisesti.

Myynnin tuloutusperiaatteet

Liikevaihtoon sisältyvät luotsaustuotot kirjataan tilikauden tuotoksi luotsauksen alkamisajankohdan mukaan.

Pysyvien vastaavien arvostaminen

Aineettomat ja aineelliset hyödykkeet on merkitty taaseeseen hankintamenoon vähennettynä taloudellisen pitoajan perusteella lasketuilla suunnitelman mukaisilla poistoilla. Poistot on tehty hyödykkeiden käyttöönotto-kuukaudesta alkaen. Hyödykeryhmäkohtaiset poistoajat ovat:

Aineettomat hyödykkeet	3-10 vuotta
Aineelliset hyödykkeet	
Maa- ja vesialueet	ei poistoja
Luotsirakennukset	30-35 vuotta
Varastorakennukset	10-25 vuotta
Työkoneet	5-10 vuotta
Kuljetusvälineet	5 vuotta
Vesialukset	5-20 vuotta
muut aineelliset hyödykkeet	3-10 vuotta

Käyttöomaisuuden taloudellisten pitoaikojen määrittelyssä on otettu huomioon kaluston käytön yksilölliset olosuhteet. Kuttereiden käyttöäksi on määritelty käyttökokemusten perusteella 20 vuotta ja nopeille luotsiveneille 10 vuotta. Perusparannusmenojen hankintamenojen poistoaikaa määriteltäessä otetaan huomioon pääkohteen jäljellä oleva poistoaika ja kohteen todennäköinen taloudellinen pitoaika peruskorjauksen jälkeen. Taloudellisen pitoajan määrittelyssä on noudatettu varovaisuuden periaatetta.

Saamisten arvostaminen

Saamiset arvostetaan nimellisarvoon tai sitä alhaisempaan todennäköiseen arvoon. Luottotappiot on kirjattu kuluksi tilinpäätöksen yhteydessä.

Vastuut

Tilinpäätöksen liitetietoina eritellään tulevaisuuteen kohdistuvat vuokravastuut ja muut sopimukset, jotka aiheuttavat taloudellisia sitoumuksia tulevaisuudessa. Toistaiseksi voimassa oleville sopimuksille vastuut lasketaan sopimuksen irtisanomisajan mukaan.

Lähipiiritapahtumat

Finnpilot Pilotage Oy:n lähipiiriin kuuluvat tytäryhtiö, yhtiön hallitus, toimitusjohtaja ja johtoryhmä. Yhtiöllä ei tilikauden aikana ole ollut tavanomaisista kaupallisista ehdoista poikkeavia liiketoimia lähipiirin kanssa.

Laskennalliset verot

Yhtiö ei ole kirjannut tilinpäätökseen laskennallista verovelkaa tilinpäätössiirtojen kertymistä.

Muut laadintaperiaatteet

Ulkomaanrahan määräiset tapahtumat kirjataan tapahtumapäivän kurssiin. Saimaan kanavalla ja Saimaan vesistöalueella peritään alennettuun yksikköhintaan perustuvaa maksua. Alennetusta yksikköhinnasta yhtiölle aiheutuvat tulonmenetykset korvataan valtion talousarviossa tarkoitukseen osoitetusta määrärahasta. Saatu korvaus (Saimaan hintatuki) sisältyy liikevaihtoon.

TULOSLASKELMAN LIITETIEDOT

	1.1.-31.12.2017	1.1.-31.12.2016
1. Liikevaihto		
Luotsaustuotot	34 565 634	32 598 078
Saimaan määräraha	3 445 958	3 824 225
Muut tuotot	71 156	74 709
Yhteensä	38 082 748	36 497 012
2. Materiaalit ja palvelut		
Aineet, tarvikkeet ja tavarat		
Ostot tilikauden aikana	-1 321 608	-1 130 423
Ulkopuoliset palvelut	-1 031 831	-774 558
Yhteensä	-2 353 439	-1 904 981
3. Henkilöstökulut		
Palkat ja palkkiot	-20 729 453	-20 835 723
Eläkekulut	-3 565 468	-3 719 856
Muut henkilösivukulut	-885 360	-1 329 758
Yhteensä	-25 180 281	-25 885 337
Toimitusjohtajan ja hallituksen		
Palkat ja palkkiot	-317 608	-328 628
Henkilöstön lukumäärä kauden lopussa		
Hallinto	19	19
Operatiivinen henkilöstö	311	308
Yhteensä	330	327

	1.1.-31.12.2017	1.1.-31.12.2016
4. Poistot		
Aineettomista hyödykkeistä	-37 638	-34 499
Rakennuksista ja rakennelmista	-320 242	-321 581
Koneista ja kalustosta	-2 833 649	-2 143 621
Yhteensä	-3 191 529	-2 499 701
5. Liiketoiminnan muut kulut		
Henkilöstöön liittyvät kulut	-1 943 764	-1 981 128
Kiinteistökulut, vuokrat ja muut käyttömenot	-1 153 522	-1 162 005
Muut liiketoiminnan kulut	-1 734 234	-1 625 581
Yhteensä	-4 831 520	-4 768 715
Tilintarkastajien palkkiot		
Tilintarkastuspalkkiot	9 000	9 735
Veroneuvonta	0	2 694
Yhteensä	9 000	12 429
6. Rahoitustuotot ja kulut		
Muut korko ja rahoitustuotot	4 461	10 064
Korkokulut ja muut rahoituskulut	-6 403	-7 505
Yhteensä	-1 942	2 559

TULOSLASKELMAN LIITETIEDOT

	1.1.-31.12.2017	1.1.-31.12.2016
Saimaan tuloslaskelma		
Luotsaustuotot	1 312 122	1 307 266
Muut myyntituotot	946	563
Saimaan määräraha	3 445 958	3 824 225
Liikevaihto	4 759 025	5 132 054
Liiketoiminnan muut tuotot	14 695	8 194
Materiaalit ja palvelut	-87 997	-73 635
Henkilöstökulut	-3 557 962	-3 982 049
Poistot	-248 528	-187 624
Liiketoiminnan muut kulut	-878 925	-897 295
Liiketulos	309	-355
Rahoitustuotot ja -kulut	-309	355
Tulos ennen tilinpäätössiirtoja ja veroja	0	0
Tilikauden tulos	0	0

TASEEN LIITETIEDOT

	31.12.2017	31.12.2016
7. Aineettomat hyödykkeet		
Aineettomat oikeudet		
Hankintameno 1.1.	64 563	169 211
Lisäykset	92 302	28 826
Vähennykset	0	-133 474
Hankintameno kauden lopussa	156 866	64 563
Kertyneet poistot 1.1.	-33 227	-147 185
Vähennysten kertyneet poistot	0	133 474
Tilikauden poistot	-22 662	-19 516
Kertyneet poistot kauden lopussa	-55 889	-33 227
Kirjanpitoarvo kauden lopussa	100 977	31 336
Muut pitkävaikutteiset menot		
Hankintameno 1.1.	312 085	312 085
Hankintameno kauden lopussa	312 085	312 085
Kertyneet poistot 1.1.	-258 450	-243 468
Tilikauden poistot	-14 976	-14 983
Kertyneet poistot kauden lopussa	-273 426	-258 450
Kirjanpitoarvo kauden lopussa	38 659	53 635
Aineettomat hyödykkeet yhteensä	139 636	84 971

TASEEN LIITETIEDOT

	31.12.2017	31.12.2016
8. Aineelliset hyödykkeet		
Maa ja vesialueet		
Hankintameno 1.1.	697 341	697 341
Kirjanpitoarvo kauden lopussa	697 341	697 341
Rakennukset ja rakennelmat		
Hankintameno 1.1.	4 942 895	4 875 344
Lisäykset	156 880	67 551
Hankintameno kauden lopussa	5 099 775	4 942 895
Kertyneet poistot 1.1.	-1 862 464	-1 540 883
Tilikauden poistot	-320 242	-321 581
Kertyneet poistot kauden lopussa	-2 182 706	-1 862 464
Kirjanpitoarvo kauden lopussa	2 917 070	3 080 432

	31.12.2017	31.12.2016
Vesialukset		
Hankintameno 1.1.	23 753 887	22 486 776
Lisäykset	1 489 038	1 475 978
Vähennykset	-584 058	-208 867
Hankintameno kauden lopussa	25 089 867	23 753 887
Kertyneet poistot 1.1.	-9 690 868	-7 968 607
Vähennysten kertyneet poistot	544 058	178 867
Tilikauden poistot	-2 547 079	-1 901 128
Kertyneet poistot kauden lopussa	-11 693 889	-9 690 868
Kirjanpitoarvo kauden lopussa	13 395 978	14 063 019
Koneet ja muu kalusto		
Hankintameno 1.1.	1 754 379	1 658 687
Lisäykset	274 956	350 704
Siirrot keskeneräisistä	50 514	3 025
Vähennykset	-70 735	-258 037
Hankintameno kauden lopussa	2 009 114	1 754 379
Kertyneet poistot 1.1.	-707 830	-723 269
Vähennysten kertyneet poistot	68 915	257 932
Tilikauden poistot	-286 571	-242 493
Kertyneet poistot kauden lopussa	-925 486	-707 830
Kirjanpitoarvo kauden lopussa	1 083 628	1 046 549

TASEEN LIITETIEDOT

	31.12.2017	31.12.2016
Ennakkomaksut ja keskeneräiset hankinnat		
Hankintameno 1.1.	538 985	3 025
Lisäykset	133 748	538 985
Valmiiden siirrot keskeneräisistä	-481 514	-3 025
Kirjanpitoarvo kauden lopussa	191 219	538 985
Aineelliset hyödykkeet yhteensä	18 285 236	19 426 325
Sijoitukset		
Osuudet saman konsernin yrityksissä		
Hankintameno 1.1.	4 800	4 800
Kirjanpitoarvo kauden lopussa	4 800	4 800
Konserniyritykset		
Ice Advisors Oy, Helsinki		
Konsernin omistusosuus-%	60	60
Oma pääoma 31.12.	39 554	55 912
Tilikauden tulos	-16 358	-11 171

	31.12.2017	31.12.2016
Lyhytaikaiset saamiset		
Myyntisaamiset	1 698 696	1 725 149
Saamiset konserniyrityksiltä	7 758	41
Muut saamiset	244 019	338 604
Siirtosaamiset	601 950	401 877
Yhteensä	2 552 424	2 465 672
9. Siirtosaamisten olennaiset erät		
Polttoaineen valmistevero	352 200	136 163
Kela-korvaus työterveyshuollosta	75 030	75 501
Muut erät	174 720	190 214
Yhteensä	601 950	401 877

TASEEN LIITETIEDOT

	31.12.2017	31.12.2016
10. Oman pääoman muutokset		
Osakepääoma 1.1.	2 000 000	2 000 000
Tilikauden lisäykset	0	0
Osakepääoma 31.12.	2 000 000	2 000 000
Sijoitetun vapaan oman pääoman rahasto 1.1.	10 033 796	10 033 796
Tilikauden lisäykset	0	0
Sijoitetun vapaan oman pääoman rahasto 31.12.	10 033 796	10 033 796
Edellisten tilikausien voittovarat	4 426 100	3 805 281
Osingonjako valtiolle	-4 000 000	-310 000
Yhteensä	426 100	3 495 281
Tilikauden voitto (tappio)	2 201 450	930 819
Oma pääoma yhteensä	14 661 346	16 459 895
Voitonjakokelpoiset varat	12 661 346	14 459 895

	31.12.2017	31.12.2016
11. Tilinpäätössiirtojen kertymä		
Poistoero rakennuksista ja rakennelmista	-644 608	-526 670
Poistoero koneista ja kalustosta	6 215 309	6 197 371
Yhteensä	5 570 701	5 670 701
12. Vieras pääoma		
Korollinen vieras pääoma		
Lainat rahoituslaitoksilta	0	470 833
yli viiden vuoden kuluttua erääntyvä	0	0
Laskennalliset verovelat		
Tilinpäätössiirroista	1 114 140	1 134 140
Yhteensä	1 114 140	1 134 140
Siirtovelkojen olennaiset erät		
Jaksotetut henkilösivukulut	218 573	169 345
Jaksotetut lomapalkkavelat sivukuluineen	4 609 100	4 643 200
Eläkevastuuvelka	372 870	414 300
Tuloverojen jaksotus	232 736	0
Muut erät	356 453	178 991
Yhteensä	5 789 732	5 405 836

VASTUUSITOUMUKSIA KOSKEVAT LIITETIEDOT

	31.12.2017	31.12.2016
Vuokravastuut		
seuraavan 12 kk kuluessa maksettava	515 154	513 633
myöhemmin maksettava	155 948	0
Yhteensä	671 102	513 633
Leasingvastuut		
seuraavan 12 kk kuluessa maksettava	11 695	1 003
myöhemmin maksettava	15 534	0
Yhteensä	27 229	1 003
Muut tilaussopimuksiin perustuvat vastuut		
seuraavan 12 kk kuluessa maksettava	104 473	512 976
myöhemmin maksettava	0	0
Yhteensä	104 473	512 976

TUNNUSLUKUJEN LASKENTAKAAVAT

Oman pääoman tuotto prosentti	=	$\frac{\text{liiketulos} - \text{rahoituserät} - \text{verot}}{\text{oma pääoma} + \text{vähemmistöosuus (keskimäärin vuoden aikana)}}$
Sijoitetun pääoman tuotto prosentti	=	$\frac{\text{liiketulos} + \text{korko- ja muut rahoituskulut}}{\text{oma pääoma} + \text{korolliset velat (keskimäärin vuoden aikana)}}$
Omavaraisuusaste prosentteina	=	$\frac{\text{oma pääoma} + \text{poistoero verovelalla vähennettynä}}{\text{taseen loppusumma} - \text{saadut ennakkomaksut}}$
Nettovelkaantumisaste	=	$\frac{\text{korolliset velat} - \text{rahat ja pankkisaamiset}}{\text{oma pääoma}}$
Maksuvalmius (Quick ratio)	=	$\frac{\text{lyhytaikaiset saamiset} + \text{rahat ja pankkisaamiset}}{\text{lyhytaikainen vieras pääoma} - \text{saadut ennakkomaksut}}$

HALLITUKSEN ESITYS VOITTO- VAROJEN KÄYTTÄMISESTÄ

Finnpilot Pilotage Oy:n tilikauden 2017 voitto oli 2 201 450,44 euroa ja jakokelpoiset varat ovat 12 661 345,75 euroa. Hallitus esittää yhtiökokoukselle, että yhtiö jakaa vuodelta 2017 osinkoa 13,75 euroa osakkeelta, yhteensä 1 100 100,00 euroa sekä varojen jakamista omistajalle sijoitetun vapaan oman pääoman rahastosta 3 600 000,00 euroa.

TILINPÄÄTÖKSEN JA TOIMINTAKERTOMUKSEN ALLEKIRJOITUKSET

Helsingissä 1. maaliskuuta 2018

Seija Turunen
puheenjohtaja

Ville Haapasaari

Pekka Hurtola

Johanna Karppi

Tuula-Riitta Markkanen

Jouni Rätty
henkilöstön edustaja

Kari Kosonen
toimitusjohtaja

TILINPÄÄTÖSMERKINTÄ

Suoritetusta tilintarkastuksesta on tänään annettu kertomus.

Helsingissä 1. maaliskuuta 2018
KPMG Oy Ab

Lauri Tuomaala, KHT, JHT

LUETTELO KIRJANPITOKIRJOISTA JA TOSITELAJEISTA SEKÄ SÄILYTYSTAVOISTA

Luettelo kirjanpitokirjoista:

Päiväkirjat	ATK-listoina
Pääkirjat	ATK-listoina
Käyttöomaisuuserittelyt	ATK-listoina
Tasekirja	Sidottuna kirjana
Tase-erittelyt	Sidottuna kirjana
Myyntireskontra	ATK-listoina
Ostoreskontra	ATK-listoina
Palkkakirjanpito	ATK-listoina

Tositelajit:

Palkkatositteet	1	ATK-listoina
Myyntilaskut	20001	Paperitositteina
Ostolaskut	30001	Elektroninen arkisto
Käteisostotositteet	40001	Paperitositteina
Matkalaskut	300000	Elektroninen arkisto
Maksutositteet	60001	ATK-listoina
Muistiotositteet	70001	Paperitositteina
Liitetietositteet	80001	Paperitositteina
Käyttöomaisuustositteet	90001	ATK-listoina
Suoristustositteet	150001	ATK-listoina
Pankkitositteet	200001	ATK-listoina

Tositteiden säilytystapa:

Tasekirjat säilytetään yhtiön arkistotiloissa pysyvästi ja muut kirjanpitokirjat sekä tililuettelo vähintään 10 vuotta tilikauden päättymisestä.

Tilikauden tositteet, liiketapahtumia koskeva kirjeenvaihto ja muu kirjanpitoaineisto säilytetään arkistoituna yhtiön tiloissa arkistomapeissa vähintään kuusi vuotta sen vuoden lopusta, jona tilikausi on päättynyt. Ostolaskut säilytetään elektronisessa arkistossa, jonka tietokanta on tallennettu järjestelmän toimittajan palvelimelle sekä CD-ROM-levylle.

TILINTARKASTUSKERTOMUS FINNPILOT PILOTAGE OY:N YHTIÖKOKOUKSELLE

TILINPÄÄTÖKSEN TILINTARKASTUS

Lausunto

Olemme tilintarkastaneet Finnpiilot Pilotage Oy:n (y-tunnus 2375854-3) tilinpäätöksen tilikaudelta 1.1.–31.12.2017. Tilinpäätös sisältää taseen, tuloslaskelman, rahoituslaskelman ja liitetiedot.

Lausuntonamme esitämme, että tilinpäätös antaa oikean ja riittävän kuvan yhtiön toiminnan tuloksesta ja taloudellisesta asemasta Suomessa voimassa olevien tilinpäätöksen laatimista koskevien säännösten mukaisesti ja täyttää lakisääteiset vaatimukset.

Lausunnon perustelut

Olemme suorittaneet tilintarkastuksen Suomessa noudatettavan hyvän tilintarkastustavan mukaisesti. Hyvän tilintarkastustavan mukaisia velvollisuuksiamme kuvataan tarkemmin kohdassa Tilintarkastajan velvollisuudet tilinpäätöksen tilintarkastuksessa. Olemme riippumattomia yhtiöstä niiden Suomessa noudatettavien eettisten vaatimusten mukaisesti, jotka koskevat suorittamaamme tilintarkastusta ja olemme täyttäneet muut näiden vaatimusten mukaiset eettiset velvollisuutemme. Käsityksemme mukaan olemme hankkineet lausuntonemme perustaksi tarpeellisen määrän tarkoitukseen soveltuvaa tilintarkastusevidenssiä.

Tilinpäätöstä koskevat hallituksen ja toimitusjohtajan velvollisuudet

Hallitus ja toimitusjohtaja vastaavat tilinpäätöksen laatimisesta siten, että se antaa oikean ja riittävän kuvan Suomessa voimassa olevien tilinpäätöksen laatimista koskevien säännösten mukaisesti ja täyttää lakisääteiset vaatimukset. Hallitus ja toimitusjohtaja vastaavat myös sellaisesta sisäisestä valvonnasta, jonka ne katsovat tarpeelliseksi voidakseen laatia tilinpäätöksen, jossa ei ole väärinkäytöksestä tai virheestä johtuvaa olennaista virheellisyttä.

Hallitus ja toimitusjohtaja ovat tilinpäätöstä laatiessaan velvollisia arvioimaan yhtiön kykyä jatkaa toimintaansa ja soveltuviissa tapauksissa esittämään seikat, jotka liittyvät toiminnan jatkuvuuteen ja siihen, että tilinpäätös on laadittu toiminnan jatkuvuuteen perustuen. Tilinpäätös laaditaan toiminnan jatkuvuuteen perustuen, paitsi jos yhtiö aiotaan purkaa tai sen toiminta lakkauttaa tai ei ole muuta realistista vaihtoehtoa kuin tehdä niin.

Tilintarkastajan velvollisuudet tilinpäätöksen tilintarkastuksessa

Tavoitteenamme on hankkia kohtuullinen varmuus siitä, onko tilinpäätöksessä kokonaisuutena väärinkäytöksestä tai virheestä johtuvaa olennaista virheellisyttä, sekä antaa tilintarkastuskertomus, joka sisältää lausuntonemme. Kohtuullinen varmuus on korkea varmuustaso, mutta se ei ole tae siitä, että olennainen virheellisyys aina havaitaan hyvän tilintarkastustavan mukaisesti suoritettavassa tilintarkastuksessa. Virheellisyksiä voi aiheutua väärinkäytöksestä tai virheestä, ja niiden katsotaan olevan olennaisia, jos niiden yksin tai yhdessä voisi kohtuudella odottaa vaikuttavan taloudellisiin päätöksiin, joita käyttäjät tekevät tilinpäätöksen perusteella.

Hyvän tilintarkastustavan mukaiseen tilintarkastukseen kuuluu, että käytämme ammatillista harkintaa ja säilytämme ammatillisen skeptisyyden koko tilintarkastuksen ajan. Lisäksi:

• Tunnistamme ja arvioimme väärinkäytöksestä tai virheestä johtuvat tilinpäätöksen olennaisen virheellisuuden riskit, suunnittelemme ja suoritamme näihin riskeihin vastaavia tilintarkastustoimenpiteitä ja hankimme lausuntonemme perustaksi tarpeellisen määrän tarkoitukseen soveltuvaa tilintarkastusevidenssiä. Riski siitä, että väärinkäytöksestä johtuva olennainen virheellisyys jää havaitsematta, on suurempi kuin riski siitä, että virheestä johtuva olennainen virheellisyys jää havaitsematta, sillä väärinkäytökseen voi liittyä yhteistoimintaa, väärentämistä, tietojen tahallista esittämättä jättämistä tai virheellisten tietojen esittämistä taikka sisäisen valvonnan sivuuttamista.

• Muodostamme käsityksen tilintarkastuksen kannalta relevantista sisäisestä valvonnasta pystyäksemme suunnittelemaan olosuhteisiin nähden asianmukaiset tilintarkastustoimenpiteet mutta emme siinä tarkoituksessa, että pystyisimme antamaan lausunnon yhtiön sisäisen valvonnan tehokkuudesta.

• Muodostamme käsityksen tilintarkastuksen kannalta relevantista sisäisestä valvonnasta pystyäksemme suunnittelemaan olosuhteisiin nähden asianmukaiset tilintarkastustoimenpiteet mutta emme siinä tarkoituksessa, että pystyisimme antamaan lausunnon yhtiön sisäisen valvonnan tehokkuudesta.

- Arvioimme sovellettujen tilinpäätöksen laatimisperiaatteiden asianmukaisuutta sekä johdon tekemien kirjanpidollisten arvioiden ja niistä esitettävien tietojen kohtuullisuutta.
- Teemme johtopäätöksen siitä, onko hallituksen ja toimitusjohtajan ollut asianmukaista laatia tilinpäätös perustuen oletukseen toiminnan jatkuvuudesta, ja teemme hankkimamme tilintarkastusevidenssin perusteella johtopäätöksen siitä, esiintyykö sellaista tapahtumiin tai olosuhteisiin liittyvää olennaista epävarmuutta, joka voi antaa merkittävää aihetta epäillä yhtiön kykyä jatkaa toimintaansa. Jos johtopäätöksemme on, että olennaista epävarmuutta esiintyy, meidän täytyy kiinnittää tilintarkastuskertomuksessamme lukijan huomiota epävarmuutta koskeviin tilinpäätöksessä esitettäviin tietoihin tai, jos epävarmuutta koskevat tiedot eivät ole riittäviä, mukauttaa lausuntomme. Johtopäätöksemme perustuvat tilintarkastuskertomuksen antamispäivään mennessä hankittuun tilintarkastusevidenssiin. Vastaiset tapahtumat tai olosuhteet voivat kuitenkin johtaa siihen, ettei yhtiö pysty jatkamaan toimintaansa.
- Arvioimme tilinpäätöksen, kaikki tilinpäätöksessä esitettävät tiedot mukaan lukien, yleistä esittämistapaa, rakennetta ja sisältöä ja sitä, kuvastaako tilinpäätös sen perustana olevia liiketoimia ja tapahtumia siten, että se antaa oikean ja riittävän kuvan.

Kommunikoidimme hallintoelinten kanssa muun muassa tilintarkastuksen suunnittelusta laajuudesta ja ajoituksesta sekä merkittävistä tilintarkastushavainnoista, mukaan lukien mahdolliset sisäisen valvonnan merkittävät puutteellisuudet, jotka tunnistamme tilintarkastuksen aikana.

Muut raportointivelvoitteet

Muu informaatio

Hallitus ja toimitusjohtaja vastaavat muusta informaatiosta. Muu informaatio käsittää toimintakertomukseen ja vuosiraporttiin sisältyvän muun informaation kuin tilinpäätöksen ja sitä koskevan tilintarkastuskertomuksen. Olemme saaneet toimintakertomuksen käyttööme ennen tämän tilintarkastuskertomuksen antamispäivää, ja odotamme saavamme vuosiraportin käyttööme kyseisen päivän jälkeen.

Tilinpäätöstä koskeva lausuntomme ei kata muuta informaatiota.

Velvollisuutenamme on lukea muu informaatio tilinpäätöksen tilintarkastuksen yhteydessä ja tätä tehdessämme arvioida, onko muu informaatio olennaisesti ristiriidassa tilinpäätöksen tai tilintarkastusta suoritettaessa hankkimamme tietämyksen kanssa tai vaikuttaako se muutoin olevan olennaisesti virheellistä. Velvollisuutenamme on lisäksi arvioida, onko toimintakertomus laadittu sen laatimiseen sovellettavien säännösten mukaisesti.

Lausuntonamme esitämme, että toimintakertomuksen ja tilinpäätöksen tiedot ovat yhdenmukaisia ja että toimintakertomus on laadittu toimintakertomuksen laatimiseen sovellettavien säännösten mukaisesti.

Jos teemme suorittamamme työn perusteella johtopäätöksen, että toimintakertomuksessa on olennainen virheellisyys, meidän on raportoitava tästä seikasta. Meillä ei ole tämän asian suhteen raportoitavaa.

Muut lausunnot

Puollamme tilinpäätöksen vahvistamista. Hallituksen esitys tilikauden tuloksen käsittelystä on osakeyhtiölain mukainen. Puollamme vastuuvapauden myöntämistä hallituksen jäsenille sekä toimitusjohtajalle tarkastamaltamme tilikaudelta.

Helsingissä 1. maaliskuuta 2018
KPMG OY AB

Lauri Tuomaala
KHT, JHT

LIITTEET

- 75 YRITYSVASTUUN RAPORTOINTIMALLI
- 76 HENKILÖSTÖ MUKANA KEHITTÄMISESSÄ
- 77 LUOTSI- JA TUKIASEMAT

YRITYSVASTUUN RAPORTOINTI

valtio-omisteisille yhtiöille tarkoitetun raportointimallin mukaisesti

Organisaation kuvaus, hallinto ja toimintaperiaatteet

Visio, missio ja arvot	Sivu s. 5
Yritysvastuun pääteemat	s. 6
Yhtiön johtaminen	s. 42-50
Hallituksen jäsenet	s. 45
Johtoryhmän jäsenet	s. 46
Johdon palkitseminen	s.55
Sidosryhmät	s.33
Vuorovaikutus sidosryhmien kanssa	s.32-35

Taloudellinen vastuu

Taloudellisen vastuun johtaminen	s. 42-50
Taloudelliset tavoitteet ja niiden toteutuminen	s. 11 ja 50
Avaintunnusluvut	s. 11 ja 50
Valtiolta saatu tuki (Saimaa)	s. 50

Henkilöstö

Henkilöstöjohtaminen ja henkilöstöpolitiikka	s. 25- 30
Esimiestoiminnan kehittäminen	s. 27
Henkilöstötavoitteet ja tulokset	s. 11 ja 25-30
Henkilöstön määrä	s. 29
Henkilöstön jakaumat (tehtävät ja alueet)	s. 29
Työsuhteiden laatu	s. 29
Vaihtuvuus, eläköityminen ja työsuhteiden päättyminen	s. 30
Ikärakenne tehtävittäin ja keski-ikä	s. 30
Tasa-arvo ja sukupuolijakaumat	s. 29-30
Palkitseminen	s. 55
Osaamisen kehittäminen ja koulutus	s. 28 ja 34-35
Työhyvinvointi	s. 26

Henkilöstötyytyväisyys	Sivu s. 27 ja 29
Työterveys ja turvallisuus	s. 12-14, 25-26 ja 30
Tapaturmat (lukumäärät ja taajuus)	s. 25 ja 30

Ympäristö

Kuvaus tärkeimmistä ympäristövaikutuksista	s. 37-40
Ympäristötunnusluvut	s. 40

Yhteiskunta

Ihmisoikeudet, poliittinen vaikuttaminen ja kilpailu	s. 42 ja 49
--	-------------

Tuotevastuu ja hankinnat

Asiakastyytyväisyys	s. 34
Markkinointiviestintä (luotsausmaksut)	s. 42-43
Hankintaperiaatteet ja -politiikat	s. 49

Raportointi- ja laskentaperiaatteet

	s. 15
--	-------

HENKILÖSTÖ MUKANA KEHITTÄMISESSÄ

Viestintäryhmä

Viestintäryhmä suunnittelee Finnpiilotin intran eli Finntran sisältöä ja käytettävyyttä sekä osallistuu sisällöntuotantoon ja ylläpitoon.

Ted Jarner, luotsinvälittäjä

Anne Jänisvaara, henkilöstövastaava

Jutta Heinisuo, luotsinvälittäjä

Susanna Miettinen, johdon assistentti

Sami Raanti, luotsikutterinohitaja

Susanna Savolainen, assistentti

Markus Stenvall, luotsikutterinohitaja

Olli Taipale, luotsi

Työsuojelutoimikunta

Työsuojelutoimikunta on lakisääteinen toimielin, johon Finnpiilotissa kuuluu kahdeksan varsinaista jäsentä ja näiden varajäsenet

Teemu Ketola, työsuojeluvaltuutettu,

Perämeri, varalla Kaj Sjöblom, Christian Fredman

Kaj Hahtonen, työsuojeluvaltuutettu,

Perämeri, varalla Petteri Sauvola

Kari Suomalainen, työsuojeluvaltuutettu,

Selkämeri, varalla Kimmo Heinimäki, Aki Tarkia

Krister Henriksson, työsuojeluvaltuutettu,

Saaristomeri, varalla Tero Jalonen

Kari Nyholm, työsuojeluvaltuutettu, Helsinki,

varalla Teemu Patrakka, Jouni Rätty

Sami Saarinen, työsuojeluvaltuutettu, Kotka,

varalla Jyrki Huhtanen, Jorma Lunden

Minna Yrjänä, työsuojeluvaltuutettu, Saimaa,

varalla Seppo Immonen

Piia Anttila, työsuojeluvaltuutettu,

hallinto ja luotsinvälitys, varalla Henrik Bakalim

Aki Marjasvaara, työsuojelupäällikkö

Susanna Savolainen, sihteeri

Yhteistyötoimikunta

Antti Rautava, luotsi, Luotsiliitto ry

Juha Sihvo, luotsi, Luotsiliitto ry

Matti Poskiparta, luotsi,

Suomen Laivanpäälystöliitto ry

Tero Jalonen, luotsikutterinohitaja,

Suomen Konepäälystöliitto ry

Sauli Pramila, luotsikutterinohitaja,

Suomen Konepäälystöliitto ry

Erja Päivinen, emäntä-siivooja,

Julkisten ja hyvinvointialojen liitto JHL ry

Susan Yläne, talousassistentti, hallinto

Kari Kosonen, toimitusjohtaja

Kati Virtanen, henkilöstö- ja lakiasianjohtaja

Marja-Liisa Kokkonieniemi, sihteeri

Finnpilot Akatemia

Työryhmä kartoittaa osaamis- ja koulutustarpeita, tarvittavan koulutusjärjestelmän rakennetta sekä pohtii kouluttajatehtävien organisointia.

Lennart Danskanen, luotsikutterinohitaja

Markus Stenvall, luotsikutterinohitaja

Juha-Pekka Heikkilä, luotsivanhin

Hannu Lukkari, luotsivanhin

Olli Taipale, luotsivanhin

Matti Poskiparta, luotsi

Kati Virtanen, henkilöstö- ja lakiasianjohtaja

Sanna Sonninen, luotsausjohtaja

Aki Marjasvaara, kuljetusjohtaja

Pasi Paldanius, alueluotsivanhin

LUOTSI- JA TUKIASEMAT

SAIMAA

Lappeenrannan luotsiasema

Läntinen kanavatie 40
53300 LAPPEENRANTA

Savonlinnan luotsiasema

Laivamiehentie 2 A
57510 SAVONLINNA

KOTKA

Kotkan luotsiasema

Ruukinkatu 16
48100 KOTKA

Orrengrundin tukiasema (saari)

Tallbackantie 133
07900 LOVIISA

HELSINKI

Helsingin luotsiasema

(Vuosaari ja Harmaja)
Satamakaari 35 C
00980 HELSINKI

Porkkalan tukiasema

Omsatuntie 121
02400 KIRKKONUMMI

Emäsalon luotsiasema

1495 Emsalövägen
Pla 150
06950 EMÄSALO

SAARISTOMERI

Saaristomeren luotsiasema

Linnankatu 90 E
20100 TURKU

Utön tukiasema

21740 UTÖ

Uudenkaupungin luotsiasema

Alinenkatu 14 b13
23500 UUSIKAUPUNKI

Mariehamn lotsstation

Hamngatan 4
22100 MARIEHAMN

Hangon luotsiasema

Vapaasatama
10900 HANKO

SELKÄMERI

Rauman luotsiasema

Holmingintie 4
26100 RAUMA

Kaskisten tukiasema

Kapteeninkatu 2
64260 KASKINEN

Mäntyluodon luotsiasema

Merisatamantie 13
8880 PORI

PERÄMERI

Perämeren luotsiasema

Kirkkokatu 48 B 23
90120 OULU

Raahen tukiasema

Helmilaiturintie 66
92180 RAAHE

Ajoksen tukiasema

Kalasadamankatu 11
94900 KEMI

Marjaniemen tukiasema

Etelähaminantie 8
90480 HAILUOTO

Kokkolan luotsiasema

Sahakatu 2-6
67900 KOKKOLA

Leppäluodon tukiasema

Leppäluodontie 71
68600 PIETARSAARI

Vaasan luotsiasema

Laivanvarustajankatu 5
65170 VAASA



FINNPILOT



VUOSIRAPORTTI 2017

Toimitus: *Finnpilot Pilotage Oy / Pekka Karppinen, Klanga*

Henkilökuvat: *Petri Wäänänen*

Muut kuvat: *Ilkka Sipilä, Olli Taipale, Sari Turkkila, Petri Wäänänen*

Suunnittelu ja taitto: *ViaMaria*

Finnpilot Pilotage Oy

Kansakoulukuja 3, 4. kerros, 00100 Helsinki

Puhelin: 029 52 53000

Faksi: 029 52 53001

Sähköposti: info@finnpilot.fi

etunimi.sukunimi@finnpilot.fi

www.finnpilot.fi

